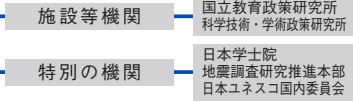
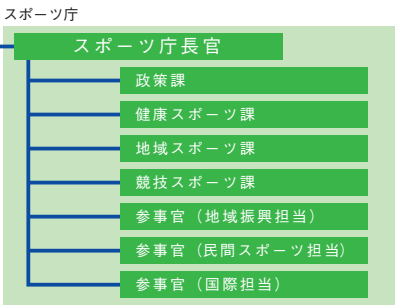
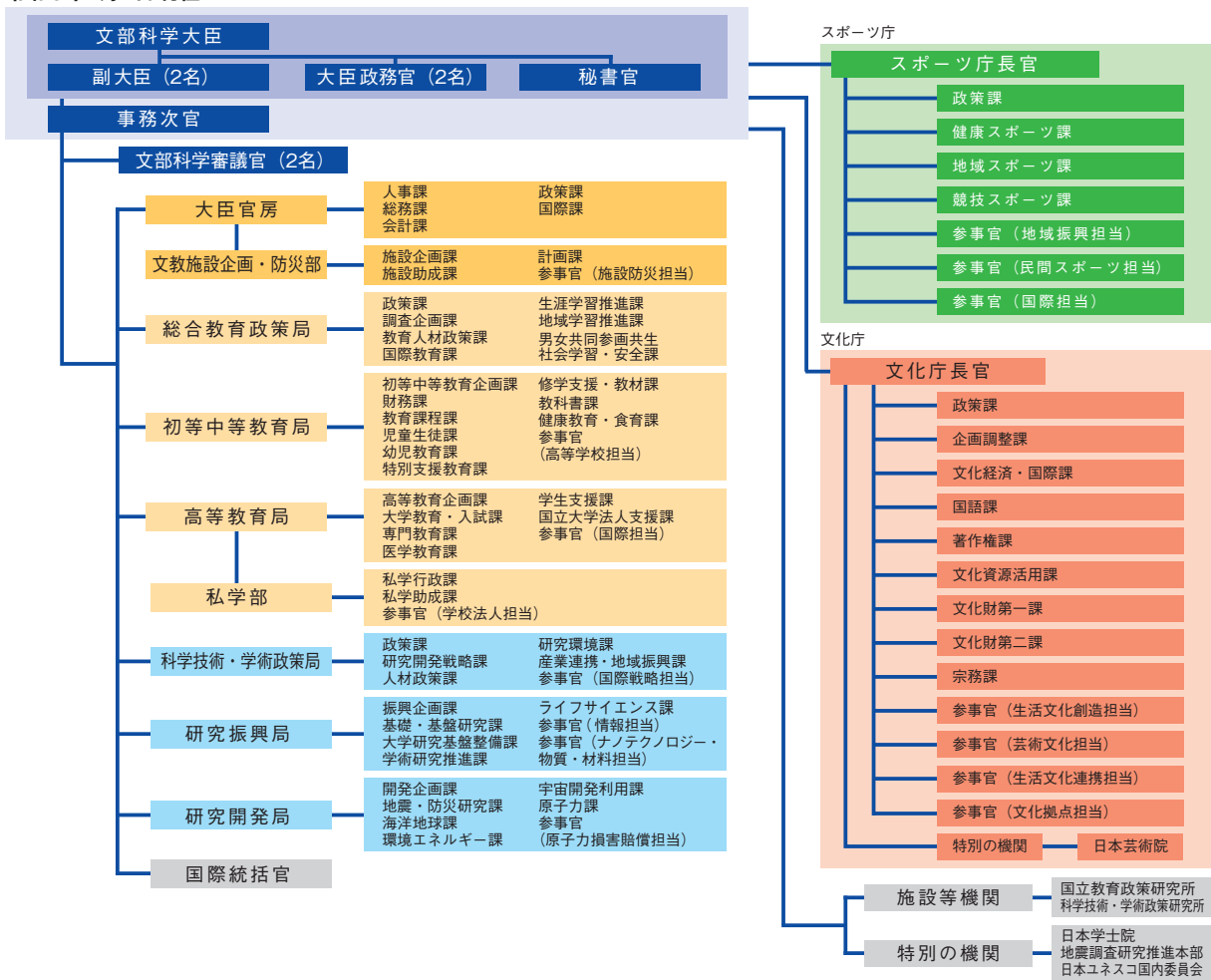


参考資料

1 文部科学省の組織図	332
2 学習人口の現状	333
3 学校数（年次別）	334
4 在学者数（年次別）	334
5 教員数（年次別）	334
6 入学者数（年次別）	336
7 卒業者・修了者数（年次別）	336
8 就学率・進学率（年次別）	336
9 卒業者に占める就職者の割合（年次別）	338
10 学校建物面積	338
11 文教費	338
12 予算	340
13 組織別研究機関数・研究者数	340
14 文教・科学技術施策年表	341
15 統計調査一覧	343
16 刊行物一覧	344

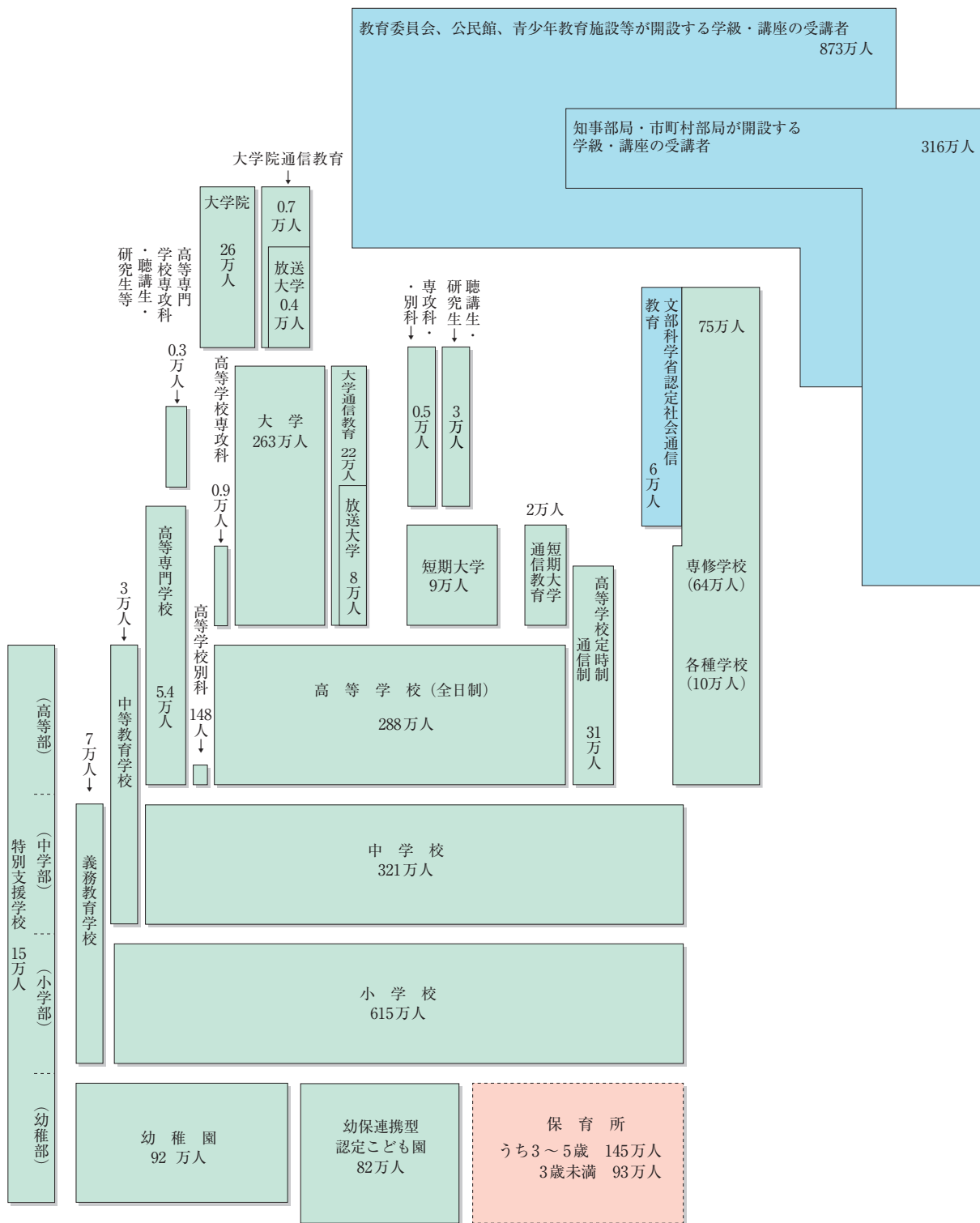
1 文部科学省の組織図

令和5年4月1日現在



文部科学省定員 2,162人 スポーツ庁定員 110人
本省定員 1,752人 文化庁定員 300人
令和5年4月1日

2 学習人口の現状



社会教育施設利用者（年間延べ数）

◆公民館（類似施設を含む）	◆青少年教育施設	755万人
..... 1億1,020万人	◆女性教育施設	430万人
◆博物館（類似施設を含む）	◆社会体育施設	2億2,806万人
..... 1億3,970万人	◆民間体育施設	1億7,933万人
◆図書館	◆生涯学習センター	1,170万人
..... 1億4,249万人		

（資料）文部科学省「学校基本調査報告書」（令和4年度）、「社会教育調査報告書」（令和3年度）等

3 学校数（年次別）

区分	合計	幼稚園	幼保連携型 認定こども園	小学校	中学校	義務教育 学 校	高等学校	中等教育 学 校	特別支援 学 校	高等専門 学 校	短期大学	大 学
昭和25年度	51,136	2,100	...	25,878	14,165	...	4,292	...	161	...	149	201
35	60,488	7,207	...	26,858	12,986	...	4,598	...	225	...	280	245
45	60,782	10,796	...	24,790	11,040	...	(14) 4,798	...	417	...	60	479
55	65,533	14,893	...	24,945	10,780	...	(14) 5,208	...	860	...	62	517
平成2年度	65,529	15,076	...	24,827	11,275	...	(12) 5,506	...	947	...	62	593 (1)
12	63,352	14,451	...	24,106	11,209	...	(25) 5,478	4	992	...	62	572 (2)
17	61,092	13,949	...	23,123	11,035	...	(59) 5,418	19	1,002	...	63	488 (4)
22	58,418	13,392	...	22,000	10,815	...	(88) 5,116	48	1,039	...	58 (1)	395 (6)
28	56,473	11,252	2,822	20,313	10,404	22 (104)	4,925	52	1,125	...	57 (2)	341 (7)
29	56,643	10,878	3,673	20,095	10,325	48 (107)	4,907	53	1,135	...	57 (2)	337 (6)
30	56,824	10,474	4,521	19,892	10,270	82 (110)	4,897	53	1,141	...	57 (2)	331 (6)
令和元年度	56,912	10,070	5,276	19,738	10,222	94 (113)	4,887	54	1,146	...	57 (2)	326 (6)
2	56,809	9,698	5,847	19,525	10,142	126 (117)	4,874	56	1,149	...	57 (2)	323 (6)
3	56,649	9,418	6,269	19,336	10,076	151 (119)	4,856	56	1,160	...	57 (2)	315 (6)
4	56,567	9,111	6,657	19,161	10,012	178 (126)	4,824	57	1,171	...	57 (2)	309 (6)
(国 立)	398	49	-	67	68	5	-	4	45	51	-	-
(公 立)	36,951	2,910	913	18,851	9,164	172 (6)	3,489	35	1,111	3	-	14
(私 立)	19,092	6,152	5,744	243	780	1 (113)	1,320	18	15	3 (2)	295 (6)	620

(注) 1 国・公・私立学校、本校・分校の合計数である。(以下「卒業者に占める就職者の割合」の表まで同じ)
 2 昭和45年度の合計には、国立養護教諭養成所9校含む。
 3 () 内の数値は通信教育のみを行う学校数で別掲である。
 4 特別支援学校のうち、平成18年度以前は盲学校・聾学校・養護学校の合計値である。

(資料) 文部科学省「学校基本調査報告書」

4 在学者数（年次別）

区分	合計	幼稚園	幼保連携型 認定こども園	小学校	中学校	義務教育 学 校	高等学校	中等教育 学 校	特別支援 学 校	高等専門 学 校	短期大学	大 学
昭和25年度	19,427,182	224,653	...	11,191,401	5,332,515	...	1,935,118	...	16,865	...	15,098	224,923
35	24,457,713	742,367	...	12,590,680	5,899,973	...	3,239,416	...	35,778	...	83,457	626,421
45	23,235,009	1,674,625	...	9,493,485	4,716,833	...	4,231,542	...	50,796	44,314	263,219	1,406,521
55	27,451,909	2,407,093	...	11,826,573	5,094,402	...	4,621,930	...	91,812	46,348	371,124	1,835,312
平成2年度	26,349,707	2,007,964	...	9,373,295	5,369,162	...	5,623,336	...	93,497	52,930	479,389	2,133,362
12	19,825,238	1,773,682	...	7,366,079	4,103,717	...	4,165,434	1,702	90,104	56,714	327,680	2,740,023
17	20,367,965	1,738,766	...	7,197,458	3,626,415	...	3,605,242	7,456	101,612	59,160	219,355	2,865,051
22	19,541,832	1,605,912	...	6,993,376	3,558,166	...	3,368,693	23,759	121,815	59,542	155,273	2,887,414
28	15,552,176	1,339,761	397,587	6,483,515	3,406,029	12,702	3,309,342	32,428	139,821	57,658	128,460	2,873,624
29	18,886,465	1,271,918	505,740	6,448,658	3,333,334	22,370	3,280,247	32,618	141,944	57,601	123,949	2,890,880
30	18,799,367	1,207,884	603,954	6,427,867	3,251,670	34,559	3,235,661	32,325	143,379	57,467	119,035	2,909,159
令和元年度	18,678,598	1,145,576	695,214	6,368,550	3,218,137	40,747	3,168,369	32,153	144,434	57,124	113,013	2,918,668
2	18,514,963	1,078,496	759,013	6,300,693	3,211,219	49,677	3,092,064	32,426	144,823	56,974	107,596	2,915,605
3	18,346,309	1,008,815	796,882	6,223,395	3,229,697	58,568	3,008,172	32,756	146,285	56,905	102,232	2,917,998
4	18,127,861	923,295	821,411	6,151,305	3,205,220	67,799	2,956,900	33,367	148,635	56,754	94,713	2,930,780
(男)	9,335,028	466,450	420,327	3,145,159	1,639,489	34,831	1,499,033	16,246	98,397	44,486	11,946	1,626,805
(女)	8,792,833	456,845	401,084	3,006,146	1,565,731	32,968	1,457,867	17,121	50,238	12,268	82,767	1,303,975
(国 立)	733,385	4,751	-	36,041	27,156	3,782	8,172	2,876	2,902	51,234	-	596,195
(公 立)	11,536,174	110,766	97,787	6,035,384	2,931,722	63,789	1,933,568	23,411	144,858	3,780	5,110	163,103
(私 立)	5,858,302	807,778	723,624	79,880	246,342	228	1,015,160	7,080	875	1,740	89,603	2,171,482

(注) 1 通信教育の学生・生徒は含まない。
 2 昭和45年度の合計には、国立養護教諭養成所988人を含む。
 3 特別支援学校のうち、平成18年度以前は盲学校・聾学校・養護学校の合計値である。

(資料) 文部科学省「学校基本調査報告書」

5 教員数（年次別）

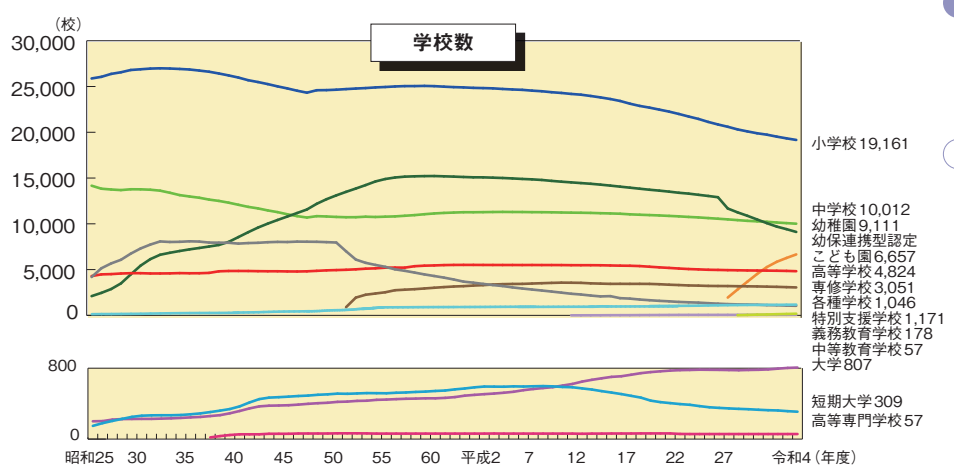
区分	合計	幼稚園	幼保連携型 認定こども園	小学校	中学校	義務教育 学 校	高等学校	中等教育 学 校	特別支援 学 校	高等専門 学 校	短期大学	大 学
昭和25年度	610,411	8,028	...	305,520	182,008	...	82,932	...	2,974	...	2,124	11,534
35	823,303	31,330	...	360,660	205,988	...	131,719	...	6,090	...	6,394	44,434
45	1,016,925	66,579	...	367,941	224,546	...	202,440	...	12,329	3,245	15,320	76,275
55	1,267,044	100,958	...	467,953	251,279	...	243,592	...	33,491	3,721	16,372	102,989
平成2年度	1,361,434	100,932	...	444,218	286,065	...	286,006	...	44,798	4,003	20,489	123,838
12	1,214,743	106,067	...	407,598	257,605	...	269,027	124	57,547	4,459	16,752	150,563
17	1,322,460	110,393	...	416,833	248,694	...	251,408	560	63,632	4,469	11,960	161,690
22	1,333,019	110,580	...	419,776	250,899	...	238,929	1,893	72,803	4,373	9,657	174,403
28	1,393,092	99,957	57,118	416,973	251,978	934	234,611	2,556	82,372	4,284	8,140	184,248
29	1,412,182	97,840	75,615	418,790	250,060	1,798	233,925	2,610	83,802	4,278	7,924	185,343
30	1,428,614	95,592	92,883	420,659	247,229	3,015	232,802	2,629	84,600	4,224	7,660	187,163
令和元年度	1,444,067	93,579	109,515	421,935	246,825	3,520	231,319	2,642	85,336	4,169	7,440	187,862
2	1,454,899	91,785	120,785	422,554	246,814	4,486	229,245	2,683	85,933	4,114	7,211	189,599
3	1,462,158	90,140	129,100	422,864	248,253	5,382	226,721	2,721	86,141	4,085	7,015	190,448
4	1,465,670	87,752	136,543	423,440	247,348	6,368	224,734	2,749	86,816	4,025	6,785	190,646
(男)	667,515	5,791	7,138	159,064	137,801	2,952	150,314	1,797	32,466	3,537	3,145	139,666
(女)	798,155	81,961	129,405	264,376	109,547	3,416	74,420	952	54,350	488	3,640	50,980
(国 立)	73,488	357	-	1,716	1,551	232	566	196	1,515	3,601	-	63,671
(公 立)	948,278	14,355	15,142	416,225	230,074	6,110	161,622	1,847	84,986	287	377	14,571
(私 立)	443,904	73,040	121,401	5,499	15,723	26	62,546	706	315	137	6,408	112,404

(注) 1 本務教員数。
 2 昭和45年度の合計には、国立養護教諭養成所75人を含む。
 3 特別支援学校のうち、平成18年度以前は盲学校・聾学校・養護学校の合計値である。

(資料) 文部科学省「学校基本調査報告書」

(単位：校)

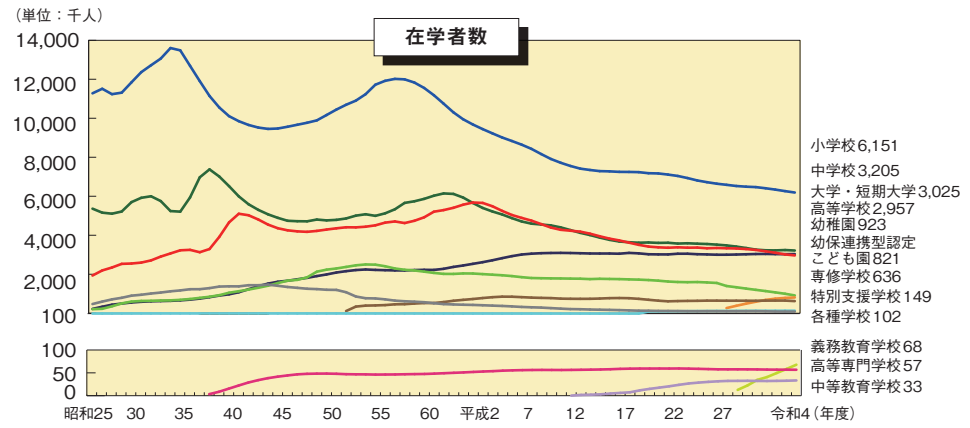
専修学校	各種学校	区分
...	4,190	1950年度
...	8,089	60
...	8,011	70
2,520	5,302	80
3,300	3,436	90
3,551	2,278	2000
3,439	1,830	05
3,311	1,466	10
3,183	1,200	16
3,172	1,183	17
3,160	1,164	18
3,137	1,119	19
3,115	1,102	20
3,083	1,069	21
3,051	1,046	22
8	-	(国立)
183	5	(公立)
2,860	1,041	(私立)



(注) 1 国・公・私立の合計数である。
2 本校・分校の合計数である。
3 「大学」は、新制大学のみである。
4 「高等教育」は、大学、短期大学、国立養護教諭養成所、国立工業教員養成所及び高等専門学校の合計数である。
5 「専修学校」の昭和36年から昭和43年は、国立工業教員養成所である。
6 大学には、この他に放送大学がある。

(単位：人)

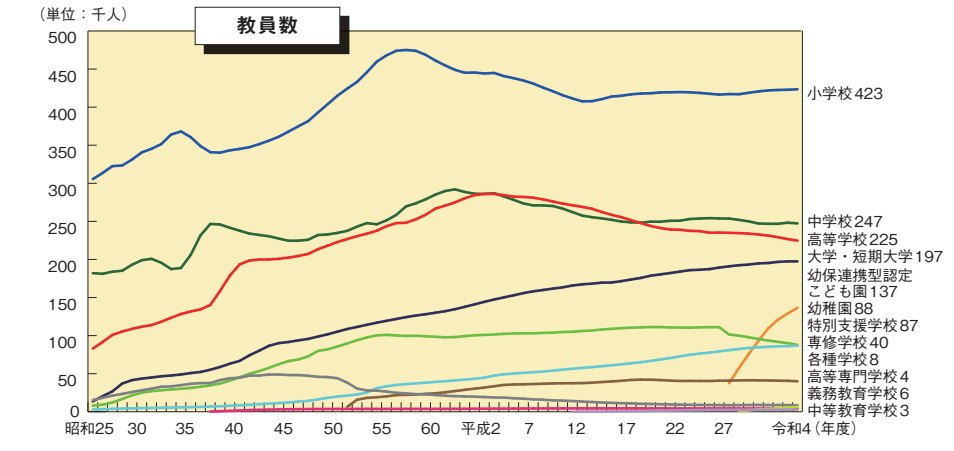
専修学校	各種学校	区分
...	486,609	1950年度
...	1,239,621	60
...	1,352,686	70
432,914	724,401	80
791,431	425,341	90
750,824	222,961	2000
783,783	163,667	05
637,897	129,985	10
656,649	120,629	16
655,254	121,952	17
653,132	123,275	18
659,693	116,920	19
661,174	105,203	20
662,135	102,469	21
635,574	102,108	22
277,005	54,854	(男)
358,569	47,254	(女)
276	-	(国立)
22,452	444	(公立)
612,846	101,664	(私立)



(注) 1 国・公・私立の合計数である。
2 盲学校、聾学校、養護学校は、それぞれ幼稚園・小学部・中学部及び高等部の合計数である。
3 高等学校は、本科・専攻科・別科の合計数である。
4 大学、短期大学、高等専門学校は学部、本科のほか、大学院・専攻科・別科・その他の学生の合計数である。
5 通信教育の学生・生徒は含まれていない。
6 「高等教育」は大学(大学院を含む。)、短期大学、国立養護教諭養成所、国立工業教員養成所及び高等専門学校(4・5年生および専攻科)の合計数である。
7 専修学校の昭和36年から昭和43年は、国立工業教員養成所である。

(単位：人)

専修学校	各種学校	区分
...	15,291	1950年度
...	36,688	60
...	48,175	70
20,211	26,478	80
31,773	19,312	90
37,656	13,412	2000
41,776	11,045	05
40,416	9,290	10
41,190	8,731	16
41,368	8,829	17
41,246	8,912	18
41,104	8,821	19
40,824	8,866	20
40,620	8,668	21
39,982	8,482	22
19,064	4,780	(男)
20,918	3,702	(女)
83	-	(国立)
2,656	26	(公立)
37,243	8,456	(私立)



6 入学者数（年次別）

区分	幼稚園	幼保連携型 認定こども園	小学校	義務教育 学校	高等学校	高等専門 学校	短期大学	大 学	大 学 院	
									修士課程	博士課程
昭和25年度	183,052	...	2,026,613	...	722,736	...	12,646	91,472
35	555,356	...	1,760,960	...	1,060,423	...	42,318	162,922	3,460	2,223
45	1,011,640	...	1,621,635	...	1,381,998	10,318	126,659	333,037	12,357	3,336
55	1,299,741	...	2,055,669	...	1,628,069	9,729	178,215	412,437	16,844	4,669
平成2年度	968,422	...	1,501,786	...	1,871,333	11,127	235,195	492,340	30,733	7,813
12	759,342	...	1,192,258	...	1,400,228	11,225	141,491	599,655	70,336	17,023
17	692,013	...	1,199,756	...	1,183,689	11,345	99,431	603,760	77,557	17,553
22	596,586	...	1,122,283	...	1,165,758	10,936	72,047	619,119	82,310	16,471
28	451,206	123,689	1,066,375	1,408	1,109,511	10,948	58,225	618,423	72,380	14,972
29	421,062	125,365	1,063,762	2,481	1,099,556	10,621	56,432	629,733	73,441	14,766
30	392,550	129,649	1,044,213	3,959	1,072,925	10,815	53,858	628,821	74,091	14,903
令和元年度	365,177	133,555	1,028,675	4,708	1,048,733	10,771	51,306	631,273	72,574	14,976
2	324,029	124,803	1,018,315	5,648	1,023,004	10,745	49,495	635,003	71,954	14,659
3	290,021	110,891	1,007,488	6,527	983,987	10,620	45,585	627,040	74,325	14,629
4	254,443	106,325	998,137	7,645	1,000,600	10,741	41,850	635,156	75,749	14,382
(男)	128,081	54,109	509,303	3,889	508,568	8,172	5,300	342,466	52,482	9,672
(女)	126,362	52,216	488,834	3,756	492,032	2,569	36,550	292,690	23,267	4,710
(国立)	1,768	-	5,994	369	2,737	9,665	-	98,471	42,718	9,508
(公立)	44,262	17,472	978,744	7,247	627,701	728	2,342	34,679	5,293	1,029
(私立)	208,413	88,853	13,399	29	348,940	348	39,508	502,006	27,738	3,845

(注) 1 小学校、義務教育学校は第1学年児童数。高等学校、短期大学は本科入学者。大学は学部入学者。大学院の昭和50年以降については、修士課程は修士課程、博士前期課程及び一貫制博士課程（医歯学を除く。）への入学者、博士課程は博士後期課程、一貫制博士課程（医歯学）への入学者。専修学校、各種学校は各年4月1日から同年5月1日までの入学者（入学後5月1日までの退学者を除く）。

(資料) 文部科学省「学校基本調査報告書」

7 卒業・修了者数（年次別）

区分	幼稚園	幼保連携型 認定こども園	中学校	高等学校	中等教育学校		特別支援学校		高等専門 学校	短期大学	大 学	大学院		大
					前期課程	後期課程	中学部	高等部				修士課程	博士課程	
昭和25年度	180,221	...	1,588,227	253,278	947	507	1,858
35	506,150	...	1,770,483	933,738	2,954	1,592	...	30,401	119,809	3,553
45	872,088	...	1,667,064	1,402,962	5,220	2,622	6,245	114,803	240,921	9,415	3,152	...
55	1,323,137	...	1,723,025	1,399,292	7,168	5,020	7,951	169,930	378,666	15,258	3,614	...
平成2年度	961,842	...	1,981,503	1,766,917	9,042	10,301	9,038	208,358	400,103	25,804	5,812	...
12	728,334	...	1,464,760	1,328,902	40	38	6,943	11,223	9,849	177,909	538,683	56,038	12,375	...
17	700,745	...	1,236,363	1,202,738	931	513	7,276	13,022	10,061	104,621	551,016	71,440	15,286	...
22	631,221	...	1,227,736	1,069,129	3,381	2,293	8,948	16,073	10,126	71,394	541,428	73,220	15,842	...
28	518,301	73,369	1,169,415	1,059,266	5,386	5,086	10,221	20,882	9,764	57,108	559,678	71,016	15,773	...
29	496,269	101,297	1,160,351	1,069,568	5,523	5,087	10,500	21,292	10,086	56,722	567,763	71,187	15,658	...
30	467,594	124,646	1,133,016	1,056,378	5,515	5,187	10,491	21,657	9,960	54,598	565,436	71,446	15,658	...
令和元年度	439,907	147,670	1,112,083	1,050,559	5,346	5,248	10,130	21,764	10,009	52,664	572,639	73,169	15,578	...
2	414,932	169,570	1,087,468	1,037,284	5,430	5,265	10,240	22,515	9,769	49,893	573,947	73,813	15,522	...
3	392,755	188,386	1,052,489	1,012,007	5,438	5,090	9,836	21,846	9,710	46,779	583,518	71,714	15,968	...
4	371,564	199,469	1,078,207	990,230	5,699	4,879	10,289	21,191	9,943	46,073	590,137	71,766	15,837	...
(男)	187,977	101,800	551,202	500,708	2,847	2,430	6,568	13,771	7,925	5,169	312,163	49,163	10,872	...
(女)	183,587	97,669	527,005	489,522	2,852	2,449	3,721	7,420	2,018	40,904	277,974	22,603	4,965	...
(国立)	1,871	-	9,072	2,738	488	478	268	362	8,930	-	99,895	42,042	11,100	...
(公立)	58,387	27,014	989,231	662,628	4,024	3,464	9,980	20,725	634	2,486	31,806	4,650	1,013	...
(私立)	311,306	172,455	79,904	324,864	1,187	937	41	104	379	43,587	458,436	25,074	3,724	...

(注) 1 高等学校、特別支援学校（高等部）、短期大学は本科卒業・修了者。大学院は修士課程、博士前期課程、博士後期課程、一貫制博士課程、専門職学位課程修了者。

2 各年5月1日現在調査による前年の4月1日から当該年3月31日までの卒業・修了者。（以下、「卒業者に占める就職者の割合」の表まで同じ。）

3 特別支援学校は、平成18年度以前は盲学校・聾学校・養護学校の合計値である。

(資料) 文部科学省「学校基本調査報告書」

8 就学率・進学率（年次別）

区分	幼稚園 就園率	幼保連 携型認 定こど も園 就園率	義務教育 就学率	高等学校等への進学率						大学・短期大学等への進学率						大学（学部）・短 期大学（本科）へ の進学率（過年度 高卒者等を含む）						
				左記のうち通信を 除く			左記のうち通信を 除く			左記のうち通信を 除く			専修学校（専門課 程）への進学率			計	男	女				
			学齢児童学齢生徒	計	男	女	計	男	女	計	男	女	計	男	女	計	男	女				
昭和25年度	8.9	...	99.64	99.20	42.5	48.0	36.7	30.3	34.6	17.2				
35	28.7	...	99.82	99.93	57.7	59.6	55.9	17.2	19.7	14.2	10.3	14.9	5.5		
45	53.8	...	99.83	99.89	82.1	81.6	82.7	24.2	25.0	23.5	23.6	29.2	17.7		
55	64.4	...	99.98	99.98	94.2	93.1	95.4	31.9	30.3	33.5	8.6	6.6	10.5	37.4	41.3	33.3		
平成2年度	64.0	...	99.99	99.99	95.1	94.0	96.2	94.4	93.2	95.6	30.6	23.8	37.3	30.5	23.8	37.2	15.8	14.9	16.7	36.3	35.2	37.4
12	61.1	...	99.98	99.98	97.0	96.3	97.7	95.9	95.0	96.8	45.1	42.6	47.6	45.1	42.6	47.6	17.2	15.0	19.3	49.1	49.4	48.7
17	58.4	...	99.96	99.98	97.6	97.3	97.9	96.5	96.1	96.8	47.3	45.9	48.7	47.2	45.9	48.6	19.0	16.1	22.0	51.5	53.1	49.8
22	56.2	...	99.96	99.97	98.0	97.8	98.3	96.3	96.1	96.5	54.3	52.8	56.0	54.3	52.7	55.9	15.9	12.7	19.2	56.8	57.7	56.0
28	48.5	6.9	99.95	99.96	98.7	98.5	99.0	96.6	96.3	96.9	54.8	52.3	57.4	54.8	52.3	57.3	16.3	12.6	20.0	56.8	56.6	57.1
29	46.5	9.5	99.96	99.96	98.8	98.6	99.0	96.4	96.1	96.8	54.8	52.2	57.4	54.8	52.2	57.4	16.2	12.5	19.9	57.3	56.8	57.7
30	44.6	11.9	99.96	99.96	98.8	98.6	99.0	96.3	96.0	96.5	54.8	51.9	57.8	54.8	51.8	57.8	15.9	12.3	19.6	57.9	57.3	58.5
令和元年度	42.6	14.3	99.96	99.96	98.8	98.7	99.0	95.8	95.6	96.0	54.8	51.7	57.9	54.7	51.7	57.9	16.3	12.8	19.9	58.1	57.6	58.7
2	40.5	16.6	99.96	99.96	98.8	98.7	99.0	95.5	95.3	95.7	55.9	53.4	58.5	55.8	53.4	58.5	16.8	13.2	20.4	58.6	58.7	58.6
3	38.7	18.6	99.96	99.96	98.9	98.8	99.0	95.0	94.9	95.1	57.5	55.3	59.7	57.4	55.3	59.6	17.3	13.7	20.9	58.9	59.0	58.8
4	36.9	19.8	99.96	99.96	98.8	98.7	98.9	94.3	94.5	94.1	59.6	57.9	61.4	59.5	57.8	61.3	16.7	13.0	20.4	60.4	60.6	60.1

(注) 1 幼稚園就園率：小学校及び義務教育学校第1学年児童数に対する幼稚園修了者の比率である。

2 幼保連携型認定こども園就園率：小学校及び義務教育学校第1学年児童数に対する幼保連携型認定こども園修了者の比率である。

3 義務教育就学率：義務教育学齢人口（外国人を除く）就学者数+就学免除・猶予者数+1年以上居所不明者数に対する外国人を除く就学者の比率である。

4 高等学校等への進学率：中学校・義務教育学校卒業生及び中等教育学校前期課程修了者のうち高等学校等の本科・別科、高等専門学校に進学した者（就職進学した者を含み、過年度高卒者等は含まない。）の比率である。

5 大学・短期大学等への進学率：各年3月の高等学校（本科）卒業生及び中等教育学校後期課程卒業生のうち、大学の学部・通信教育部・別科、短期大学の本科・通信教育部・別科及び高等学校等の専攻科に進学した者（就職進学した者を含み、過年度高卒者等は含まない。）の比率である。

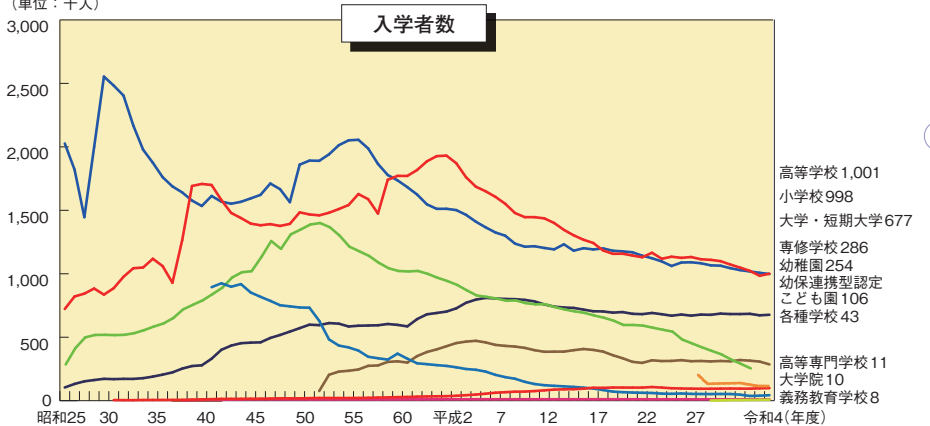
6 専修学校（専門課程）への進学率：各年3月の高等学校（本科）卒業生及び中等教育学校後期課程卒業生のうち、専修学校（専門課程）に進学した者（就職進学した者を含み、過年度高卒者等は含まない。）の比率である。

7 大学（学部）・短期大学（本科）への進学率（過年度高卒者等を含む。）：大学学部、短期大学本科入学者数（過年度高卒者等を含む。）を3年前の中学校卒業生及び中等教育学校前期課程修了者で除した比率である。

(資料) 文部科学省「学校基本調査報告書」

(単位：人) (単位：千人)

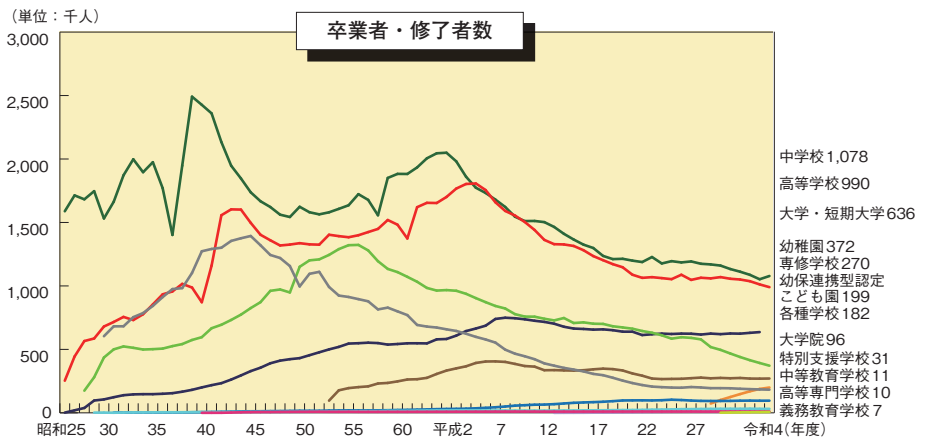
専門職学位課程	専修学校	各種学校	区分
...	1950年度
...	60
...	...	818,433	70
...	245,849	394,792	80
...	454,122	263,058	90
...	386,471	117,098	2000
5,969	386,836	84,048	05
8,931	318,324	60,741	10
6,867	309,415	52,319	16
6,877	312,752	52,840	17
6,950	310,220	52,742	18
7,722	320,349	47,468	19
8,103	315,451	37,303	20
8,295	308,229	39,381	21
9,074	285,914	43,219	22
5,908	126,869	25,079	(男)
3,166	159,045	18,140	(女)
3,813	121	-	(国立)
313	8,284	294	(公立)
4,948	277,509	42,925	(私立)



(注) 1 国・公・私立の合計数である。
 2 「小学校」は第1学年児童数である。
 3 「義務教育学校」は第1学年児童数である。
 4 「高等学校」、「短期大学」は本科入学者、「大学」は学部入学者(29年以前は医学及び歯学専門課程の入学者を含む。)である。
 5 「大学院」の昭和50年以降については、「修士課程」は修士課程、博士前期課程及び一貫制博士課程(医歯学を除く。)への入学者であり、「博士課程」は博士後期課程、一貫制博士課程(医歯学)への入学者である。
 6 「専修学校」、「各種学校」は、各年の4月1日から同年5月1日までの入学者(入学後5月1日までの退学者を除く。)である。
 7 「高等教育」は、短期大学、大学、大学院修士課程・博士課程・専門職学位課程、国立義務教育学校、国立工業教員養成所の入学者及び高等専門学校4年生の合計数である。
 8 「専修学校」の昭和36年から昭和41年は、国立工業教員養成所である。
 9 「通信教育」の入学者数は含まれていない。

(単位：人)

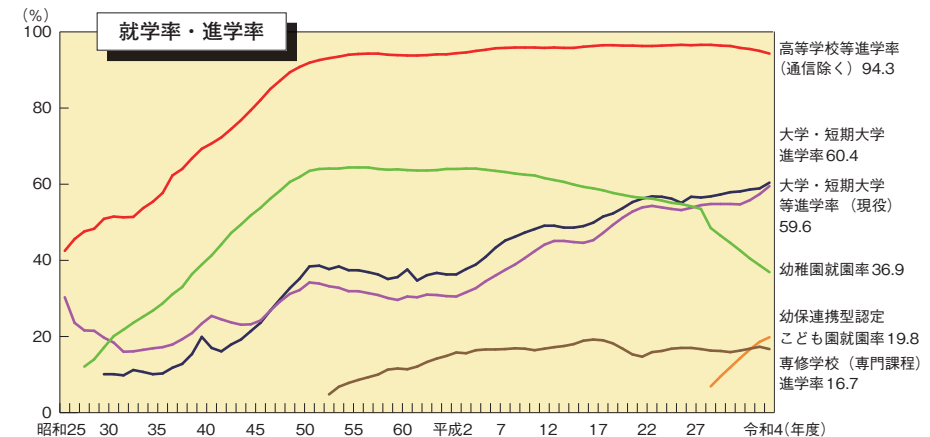
学院	専修学校	各種学校	区分
...	...	415,043	1950年度
...	...	912,042	60
...	...	1,320,345	70
...	202,738	895,973	80
...	350,360	645,098	90
...	336,770	371,582	2000
649	348,251	296,753	05
8,669	270,328	206,914	10
6,677	272,085	194,500	16
6,758	275,150	194,553	17
7,028	272,348	193,555	18
6,974	274,825	189,705	19
7,076	269,952	186,761	20
7,883	269,397	184,512	21
8,237	270,420	182,481	22
5,421	121,050	111,454	(男)
2,816	149,370	71,027	(女)
3,272	118	-	(国立)
317	8,162	563	(公立)
4,648	262,140	181,918	(私立)



(注) 1 各年3月卒業者数である。
 2 国・公・私立の合計数である。
 3 「高等学校」、「盲・聾・養護学校(高等部)」、「短期大学」は本科卒業生、「大学」は学部卒業生、「大学院」は研究科卒業生である。
 4 昭和51年以降の「大学院・修士課程」は、修士課程及び博士前期課程であり、「大学院・博士課程」は博士課程及び一貫制博士課程である。
 5 「専修学校」、「各種学校」は、各年5月1日現在調査による前年の4月1日から当該年の3月31日までの卒業生数である。
 6 「通信教育」の卒業生は含まれていない。

(単位：%)

大学(学部)への進学率(過年度高卒者等を含む)			短期大学(本科)への進学率(過年度高卒者等を含む)			区分
計	男	女	計	男	女	
...	1950年度
8.2	13.7	2.5	2.1	1.2	3.0	60
17.1	27.3	6.5	6.5	2.0	11.2	70
26.1	39.3	12.3	11.3	2.0	21.0	80
24.6	33.4	15.2	11.7	1.7	22.2	90
39.7	47.5	31.5	9.4	1.9	17.2	2000
44.2	51.3	36.8	7.3	1.8	13.0	05
50.9	56.4	45.2	5.9	1.3	10.8	10
52.0	55.6	48.2	4.9	1.0	8.9	16
52.6	55.9	49.1	4.7	1.0	8.6	17
53.3	56.3	50.1	4.6	1.0	8.3	18
53.7	56.6	50.7	4.4	1.0	7.9	19
54.4	57.7	50.9	4.2	1.0	7.6	20
54.9	58.1	51.7	4.0	0.9	7.2	21
56.6	59.7	53.4	3.7	0.9	6.7	22



(注) 1 幼稚園就園率：小学校及び義務教育学校第1学年児童数に対する幼稚園修了者数の比率。
 2 義務教育進学率：義務教育年齢人口(外国人を除く)就学者数+就学免除・猶予者数+1年以上居所不明者数)に対する外国人を除く就学者数の比率。
 3 高等学校等への進学率：中学校・義務教育学校卒業者のうち、高等学校等の本科・別科、高等専門学校に進学した者(就職進学した者を含み、浪人は含まない。)の占める比率。
 4 大学等への現役進学率：各年3月の高等学校本科卒業者のうち、大学の学部・通信教育部・別科、短期大学の本科・通信教育部・別科及び高等学校等の専攻科に進学した者(就職進学した者を含む。)の占める比率。
 5 高等学校等への進学率のうち通信を除くとは、高等学校の通信制課程(本科)への進学者を除くものである。
 6 専修学校(専門課程)への進学率：各年3月の高等学校(本科)卒業生及び中等教育学校後期課程卒業者のうち、専修学校(専門課程)に進学した者(就職進学した者を含み、過年度高卒者等は含まない。)の比率である。
 7 大学等への現役進学率のうち通信を除くとは、大学・短期大学の通信教育部への進学者を除くものである。

(注) 1 大学等への進学率(浪人を含む)：大学学部・短期大学本科入学者数(浪人を含む。)を3年前の中学校卒業生数で除した比率。
 2 大学への進学率(浪人を含む)：大学学部入学者数(浪人を含む。)を3年前の中学校卒業生数で除した比率。
 3 短期大学への進学率(浪人を含む)：短期大学本科入学者数(浪人を含む。)を3年前の中学校卒業生数で除した比率。
 4 大学院への進学率：大学学部卒業者のうち、ただちに大学院に進学した者の比率(医学部、歯学部は博士課程への進学者)。
 5 大学院への進学率の「*」は、速報では算出できないことを示す。

9 卒業者に占める就職者の割合（年次別）

区分	中学校			高等学校			高等専門学校			短期大学			大学			大学院		
	計	男	女	計	男	女	計	男	女	計	男	女	計	男	女	計	男	女
昭和25年度	45.2	46.2	44.1	44.9	47.9	35.7	63.8	64.1	45.2
35	38.6	39.7	37.5	61.3	63.7	58.6	58.9	79.5	49.8	83.2	86.3	64.1	51.4	52.7	32.9
45	16.3	16.5	16.1	58.2	55.4	61.2	96.7	96.8	94.4	70.3	80.5	68.8	78.1	82.8	59.9	56.4	58.1	37.1
55	3.9	4.5	3.2	42.9	40.2	45.6	89.1	89.0	92.6	76.0	71.8	76.4	75.3	78.5	65.7	63.8	67.2	36.2
平成2年度	2.8	3.7	1.8	35.2	34.2	36.2	85.9	85.6	92.3	87.0	72.9	88.1	81.0	81.0	81.0	73.0	76.8	49.6
12	1.0	1.5	0.5	18.6	20.7	16.5	59.7	58.4	65.1	56.0	41.3	57.4	55.8	55.0	57.1	62.9	68.3	46.6
17	0.7	1.0	0.4	17.4	19.8	14.9	53.8	52.3	60.4	65.0	50.6	66.8	59.7	56.6	64.1	67.7	72.6	55.2
22	0.4	0.6	0.2	15.8	18.4	13.1	51.5	49.2	63.9	65.4	48.0	67.3	60.8	56.4	66.6	71.4	76.0	60.7
28	0.3	0.5	0.1	17.9	21.7	14.1	57.9	55.4	70.4	79.2	61.2	81.2	74.7	69.7	80.7	77.5	81.9	67.0
29	0.3	0.4	0.1	17.8	21.5	14.0	57.4	55.0	68.5	80.8	62.6	82.8	76.1	71.1	82.1	78.2	82.4	68.5
30	0.2	0.3	0.1	17.6	21.3	13.9	59.6	57.2	70.5	81.4	61.9	83.6	77.1	72.3	82.9	78.5	82.6	69.3
令和元年度	0.2	0.3	0.1	17.7	21.5	13.8	59.4	56.8	71.2	81.9	62.8	84.0	78.0	73.2	83.6	78.6	82.7	69.3
2	0.2	0.3	0.1	18.0	21.7	14.2	59.3	56.7	70.4	80.6	60.0	82.9	77.7	73.0	83.2	77.9	82.1	68.5
3	0.2	0.3	0.1	15.7	19.5	11.9	57.5	54.7	68.8	77.4	56.6	79.9	74.2	69.2	79.8	75.8	80.3	65.8
4	0.1	0.2	0.1	14.7	18.3	11.1	56.0	53.6	65.3	76.2	54.8	78.9	74.5	69.6	80.0	76.1	80.4	66.9

(資料) 文部科学省「学校基本調査報告書」

10 学校建物面積

区分	計	幼稚園	小学校	中学校	義務教育学校	高等学校	中等教育学校	盲学校	聾学校	養護学校	特別支援学校	高等専門学校	短期大学
昭和30年度	93,948	1,522	44,773	22,267	...	13,697	...	165	269	4	743
35	113,468	2,286	52,164	26,907	...	17,983	...	197	343	58	887
40	138,492	3,291	54,713	33,211	...	27,248	...	248	414	200	...	478	1,562
45	165,115	5,217	59,831	36,104	...	34,152	...	326	498	542	...	1,087	2,919
50	192,521	7,450	68,606	39,945	...	39,712	2,120	1,284	3,664
55	236,768	11,028	84,225	46,850	...	47,775	3,366	1,386	4,283
60	269,301	11,691	94,862	54,754	...	55,732	4,187	1,492	5,068
平成2年度	291,301	12,037	99,100	59,296	...	59,736	4,659	1,587	6,228
7	308,468	12,594	102,389	61,692	...	62,068	5,097	1,682	6,588
12	321,412	12,169	103,687	63,136	...	64,302	25	...	5,608	1,769	6,302
17	331,767	12,694	104,175	63,598	...	64,845	80	...	5,922	1,871	4,677
22	338,784	12,815	103,984	64,230	...	64,558	226	6,389	...	1,864	3,463
27	342,076	14,182	102,105	63,826	...	63,717	256	7,151	...	1,866	2,924
29	345,108	15,802	101,496	63,693	23	63,726	252	7,319	...	1,866	2,782
30	347,056	16,791	101,415	63,653	24	63,699	251	7,396	...	1,868	2,755
令和元年度	348,451	18,217	101,190	63,654	38	63,744	257	7,451	...	1,885	2,716
2	351,501	19,959	100,822	63,541	58	63,694	253	7,469	...	1,909	2,647
3	352,700	21,208	100,488	63,421	58	63,698	264	7,658	...	1,881	2,514
4	353,561	21,861	100,631	63,311	57	63,559	268	7,684	...	1,906	2,545
国立	27,520	48	438	425	51	147	51	203	...	1,728	...
公立	220,321	3,401	98,506	59,679	...	43,273	7,431	...	1,222	146
私立	104,858	18,412	1,687	3,207	6	20,139	218	51	...	56	2,399

(注) 1 借立分を含み、仮設校舎及び教職員住宅等は含まない。(ただし、昭和30年は仮設校舎及び教職員住宅を含む。)

- 2 「高等教育」は、大学、短期大学及び高等専門学校の合計である。
- 3 公立の中等教育学校については、前期課程を「中学校」へ、後期課程を「高等学校」へそれぞれ計上している。
- 4 平成23年度については東北3県(宮城、岩手、福島)は含まない。
- 5 幼保連携型認定こども園については、「幼稚園」に含めて計上している。
- 6 公立の義務教育学校については、1～6学年を「小学校」へ、7～9学年を「中学校」へそれぞれ計上している。
- 7 小数点以下の数値を四捨五入しているため、合計が一致しない場合がある。

(資料) 文部科学省「学校基本調査報告書」(ただし、昭和50年以降については、国立は「国立大学法人等施設実態報告」、公立の幼・小・中・高・特別支援学校(平成18年度以前は盲・聾・養護学校)は、「公立学校施設実態調査報告」による。)

11 文教費

(1) 文教費総額と国内総生産・国民所得・総行政費との関係

区分	文教費総額 実額(億円)	国内総生産 実額(億円)	国内総生産に対する文教費総額の比率(%)	国民所得 実額(億円)	国民所得に対する文教費総額の比率(%)	総行政費 実額(億円)	総行政費に占める文教費総額の比率(%)	区分
平成27年度	231,026	5,407,394	4.27	3,926,293	5.88	1,647,606	14.02	2015年度
28	230,916	5,448,272	4.24	3,922,939	5.89	1,637,895	14.10	2016年度
29	233,103	5,557,219	4.19	4,005,164	5.82	1,647,461	14.15	2017年度
30	233,447	5,563,037	4.20	4,022,687	5.80	1,662,922	14.04	2018年度
令和元年度	240,743	5,573,065	4.32	4,006,470	6.01	1,694,130	14.21	2019年度
2	253,738	5,355,099	4.74	3,756,954	6.75	2,196,824	11.55	2020年度

(注) 1 文教費総額とは、学校教育、社会教育(体育・文化関係、文化財保護を含む)及び教育行政のために国及び地方公共団体が支出した総額(文部科学省所管の一般会計歳出決算額を含む。)の純計である。

2 総行政費とは、国及び地方公共団体の歳出総額の純計である。

(資料) 文部科学省「学校基本調査報告書」、「地方教育費調査報告書」、財務省「決算」、内閣府経済社会総合研究所「2020年度(令和2年度)国民経済計算年次推計(2015年基準・2008SNA)」、総務省「地方財政の状況」、日本私立学校振興・共済事業団「今日の私学財政」より別途算出等

(2) 教育分野別に見た文教費総額

(単位: 百万円)

区分	文教費総額	学校教育費										社会教育費	教育行政費	
		計	幼稚園	幼保連携型認定こども園	小学校	中学校	義務教育学校	特別支援学校	高等学校	中等教育学校	大学・短期大学・高等専門学校			専修・各種
平成27年度	23,102,605	18,935,213	532,816	185,089	6,129,302	3,559,948	-	992,826	3,194,500	25,474	4,244,037	71,221	1,614,023	2,553,369
28	23,091,646	18,870,517	539,213	294,492	5,980,831	3,525,316	27,049	1,007,765	3,199,907	26,205	4,196,584	73,153	1,604,515	2,616,614
29	23,310,344	19,090,841	550,999	394,555	6,015,761	3,516,869	44,032	1,013,922	3,197,856	24,866	4,261,521	70,459	1,579,722	2,639,781
30	23,344,665	19,057,239	544,120	467,723	5,965,603	3,452,955	51,660	1,035,273	3,157,627	27,630	4,281,012	73,636	1,526,677	2,760,749
令和元年度	24,074,319	19,711,329	564,139	593,697	6,228,444	3,541,028	62,637	1,064,993	3,140,359	25,740	4,418,683	71,609	1,559,056	2,803,934
2	25,373,769	19,844,293	366,879	191,602	6,457,031	3,621,702	89,993	1,080,317	3,146,653	27,189	4,769,086	93,840	1,513,978	4,015,498

(注) 1 「高等教育」には、旧国立学校特別会計に含まれていた大学共同利用機関法人及び大学入試センター等の独立行政法人の経費が含まれている。

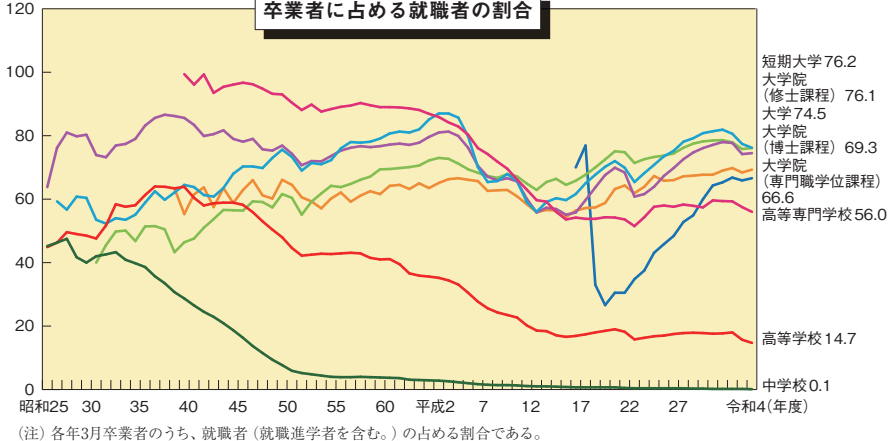
2 実額において四捨五入しているため、計と内訳の合計は一致しない場合がある。

(資料) 文部科学省「学校基本調査報告書」、「地方教育費調査報告書」、財務省「決算」、日本私立学校振興・共済事業団「今日の私学財政」より別途算出等

(単位：%)

大学院						区 分
博士課程			専門職学位課程			
計	男	女	計	男	女	
...	1950年度
62.9	63.6	51.7	60
62.1	63.9	40.0	70
65.1	67.4	48.4	80
55.9	58.6	45.2	90
57.2	59.9	49.8	76.9	80.0	67.5	2000
61.9	65.4	53.2	34.8	36.1	31.2	05
67.4	71.3	58.8	54.9	55.3	53.8	10
67.7	71.6	58.9	60.0	61.1	57.2	16
67.7	71.8	58.3	64.3	66.3	60.2	17
69.0	72.6	61.2	65.3	66.5	63.0	18
69.8	73.1	62.3	66.8	68.2	64.2	19
68.4	72.2	60.2	65.9	67.6	62.7	20
69.3	73.0	61.1	66.6	68.4	63.2	21
						22

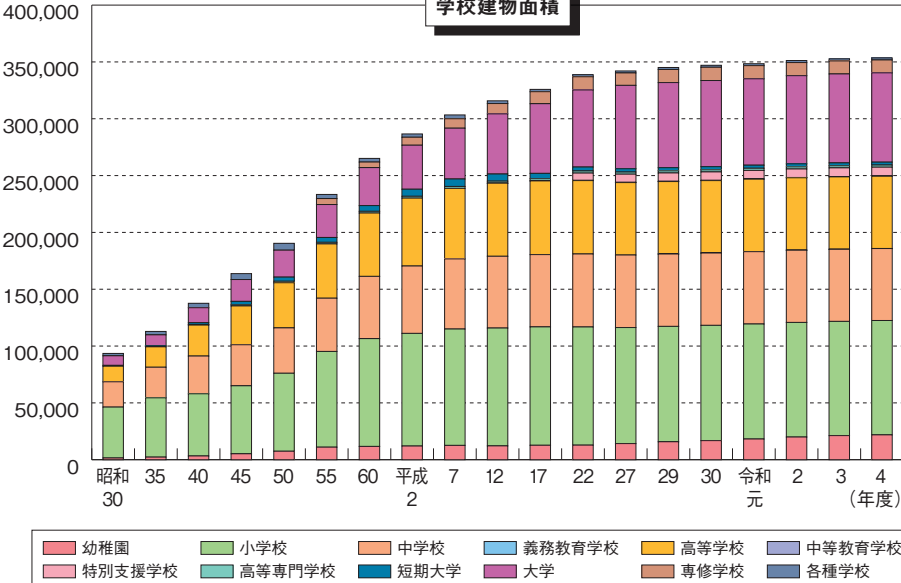
(%)



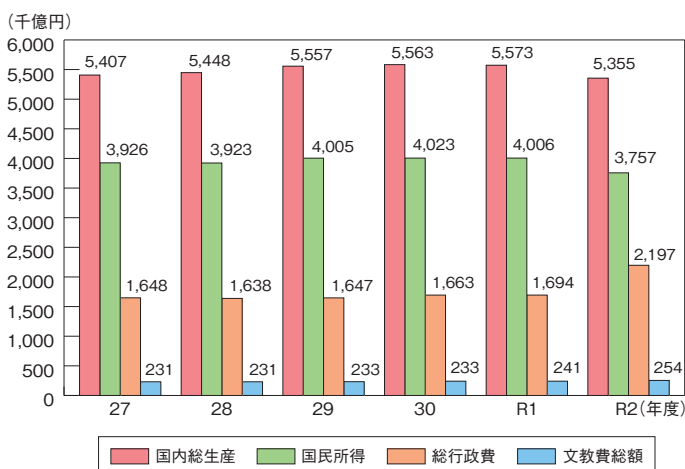
(単位：千㎡)

大学	専修学校	各種学校	区 分
8,446	...	2,062	1955年度
9,645	...	2,998	60
13,237	...	3,890	65
19,230	...	5,207	70
23,705	...	6,037	75
28,977	5,266	3,612	80
33,426	4,879	3,211	85
38,728	7,009	2,922	90
44,678	8,331	3,349	95
52,909	9,083	2,423	2000
61,319	10,560	2,026	05
67,819	11,621	1,815	10
73,342	10,954	1,754	15
74,869	11,528	1,753	17
75,792	11,644	1,767	18
76,017	11,577	1,705	19
77,563	11,528	1,803	20
78,252	11,449	1,808	21
78,588	11,339	1,812	22
24,522	0	...	国立
6,071	1,082	5	公立
47,995	10,257	1,807	私立

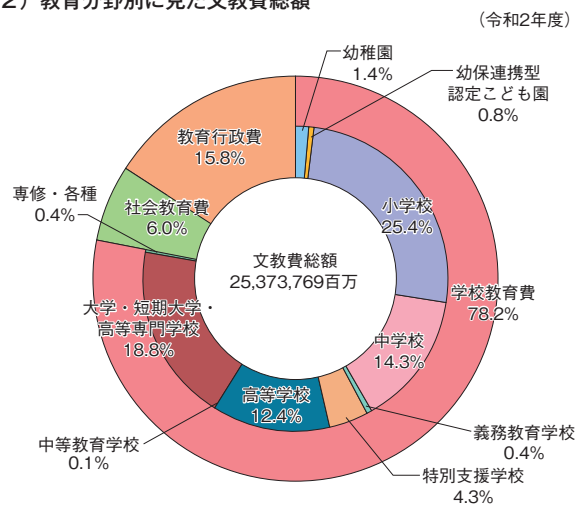
(千㎡)



(1) 文教費総額と国内総生産・国民所得・総行政費との関係



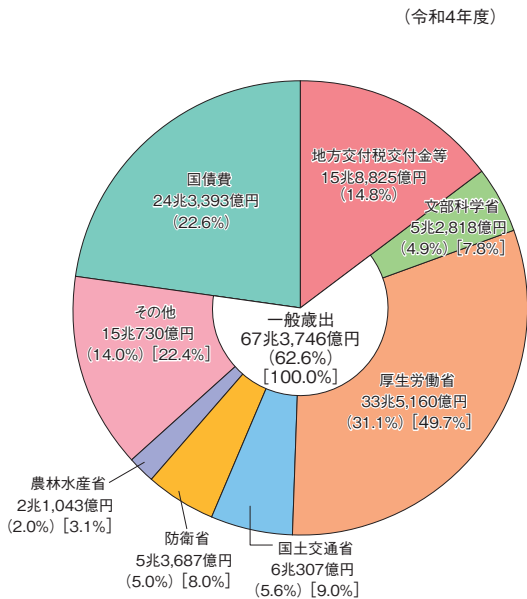
(2) 教育分野別に見た文教費総額



(注) 構成比において四捨五入しているため、計と内訳は一致しない場合がある。

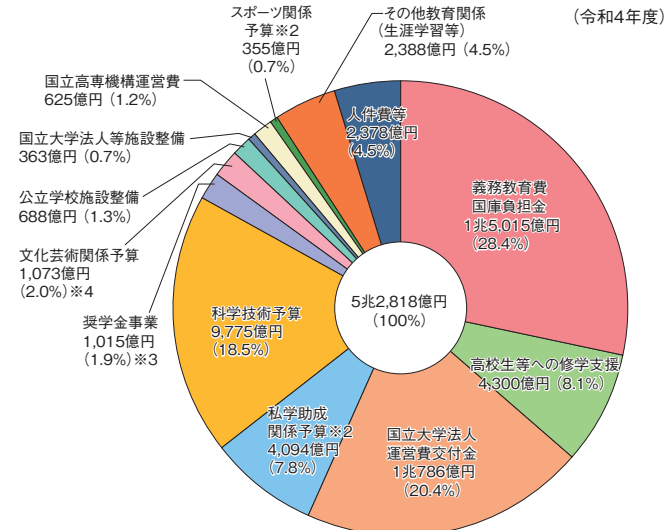
12 予算

(1) 国の予算



(注) 1. () は、国の予算全体に対する割合。
2. [] は、一般歳出に対する割合。

(2) 文部科学関係予算の構成



※1 子ども・子育て支援新制度への移行及びデジタル庁への移管については別途内閣府等に計上。
※2 私学助成関係予算、スポーツ関係予算については重複計上がある。
※3 高等教育の修学支援新制度に係る経費5,196億円を別途内閣府予算として計上。
※4 国際観光旅客税財源を充当する事業22億円を別途観光庁予算として計上。

(単位：億円)

年度	国の予算					文部科学省予算			国の予算に占める 文部科学省予算の割合	
	一般会計		左のうち一般歳出		一般歳出/ 一般会計	文部科学省		文部科学省/ 国の一般会計	文部科学省/ 国の一般歳出	
	予算額	増加率	予算額	増加率		予算額	増加率			
平成14年度	812,300	%	475,472	%	58.5	65,798	%	8.1	13.8	
15	817,891	△ 0.7	475,922	△ 0.1	58.2	63,220	△ 3.9	7.7	13.3	
16	821,109	0.4	476,320	0.7	58.0	60,599	△ 4.1	7.4	12.7	
17	821,829	0.1	472,829	△ 0.1	57.5	57,333	△ 5.4	7.0	12.1	
18	796,860	△ 3.0	463,660	△ 1.9	58.2	51,324	△ 10.5	6.4	11.1	
19	829,088	4.0	469,784	1.3	56.7	52,705	2.7	6.4	11.2	
20	830,613	0.2	472,845	0.7	56.9	52,739	0.1	6.3	11.2	
21	885,480	6.6	517,310	9.4	58.4	52,817	0.1	6.0	10.2	
22	922,992	4.2	534,542	3.3	57.9	55,926	5.9	6.1	10.5	
23	924,116	0.1	540,780	1.2	58.5	55,428	△ 0.9	6.0	10.2	
24	903,339	△ 2.2	517,957	△ 4.2	57.3	54,128	△ 2.3	6.0	10.5	
25	926,115	2.5	539,774	4.2	58.3	53,558	△ 1.1	5.8	9.9	
26	958,823	3.5	564,697	4.6	58.9	53,627	0.1	5.6	9.5	
27	963,420	0.5	573,555	1.6	59.5	53,378	△ 0.3	5.5	9.3	
28	967,218	0.4	578,286	0.8	59.8	53,216	△ 0.2	5.5	9.2	
29	974,547	0.8	583,591	0.9	59.9	53,097	△ 0.2	5.4	9.1	
30	977,128	0.3	588,958	0.9	60.3	53,093	0.1	5.4	9.0	
元	994,291	1.8	599,359	1.8	60.3	53,062	0.1	5.3	8.9	
2	1,008,791	1.5	617,184	3.0	61.2	53,060	△ 0.0	5.3	8.6	
3	1,066,097	5.7	669,020	8.4	62.8	52,980	△ 0.2	5.0	7.9	
4	1,075,964	0.9	673,746	0.7	62.6	52,818	△ 0.3	4.9	7.8	

(注) 1 平成16年度一般会計予算額には、「NTT無利子貸付償還時補助金等 (235億円)」を含む。
2 平成17年度文部科学省予算額には、「NTT無利子貸付償還時補助金等 (1,321億円)」を含む。
3 増加率は、前年度予算額 (平成27年度以降の文部科学省予算については、子ども・子育て支援新制度移行分を除いた額) に対する増加率である。
4 令和元年度、令和2年度予算には、臨時・特別の措置の金額を含まない。
5 令和元年度予算額の「臨時・特別の措置」は、国の一般会計予算額：2兆280億円、文部科学省予算額：2,084億円。
6 令和2年度予算額の「臨時・特別の措置」は、国の一般会計予算額：1兆7,788億円、文部科学省予算額：1,092億円。
7 国の一般歳出は、国の一般会計予算から国債費、地方交付税交付金等を除いたいわゆる政策的経費である。

13 組織別研究機関数・研究者数

区分	合計		企業		非営利団体・公的機関		大学等	
	研究機関数	研究者数	研究機関数	研究者数	研究機関数	研究者数	研究機関数	研究者数
平成24年	16,248	844,430	11,677	490,920	940	39,598	3,631	313,912
25	17,276	835,701	12,673	481,425	965	39,032	3,638	315,244
26	16,250	841,554	11,670	485,318	954	38,578	3,626	317,658
27	19,676	866,920	15,073	506,134	946	39,215	3,657	321,571
28	19,970	847,093	15,375	486,198	950	38,795	3,645	322,100
29	23,352	853,704	18,739	488,828	940	38,643	3,673	326,233
30	19,350	866,950	14,721	498,732	933	38,863	3,696	329,355
令和元年	18,512	874,821	13,842	504,746	931	38,648	3,739	331,427
2	18,554	880,954	13,868	507,473	925	38,839	3,761	334,642
3	25,244	890,548	20,527	515,469	924	38,230	3,793	336,849
4	25,056	908,330	20,231	529,053	916	38,146	3,909	341,131

(注) 1 数値は各年の3月31日現在
2 「企業」とは、「農業、林業」、「漁業」、「鉱業、採石業、砂利採取業」、「建設業」、「製造業」、「電気・ガス・熱供給・水道業」、「情報通信業」、「運輸業、郵便業」、「卸売業、小売業」(一部業種)、「金融業、保険業」(一部業種)、「学術研究、専門・技術サービス業」(一部業種)及び「サービス業(他に分類されないもの)」(一部業種) (以上日本標準産業分類 (平成25年10月改定) による。) を主たる事業とする資本金1,000万円以上の会社法 (平成17年法律第86号) に規定する会社である。
3 「非営利団体・公的機関」とは、人文・社会科学、自然科学等に関する試験研究又は調査研究を行うことを目的とする国・公営の研究機関、特殊法人等、独立行政法人 (大学等に含まれるものを除く。) 及び営利を目的としない民間の法人である。
4 「大学等」とは、学校教育法 (昭和22年法律第26号) に基づく大学の学部 (大学院の研究科を含む。)、短期大学、高等専門学校、大学附置研究所、大学附置研究施設、国立大学法人法 (平成15年法律第112号) に基づく大学共同利用機関法人及び独立行政法人国立高等専門学校機構法 (平成15年法律第113号) に基づく独立行政法人国立高等専門学校機構である。
5 ただし、平成23年調査以前の企業の研究機関数及び研究者数には、一部の特殊法人・独立行政法人の研究機関数及び研究者数がそれぞれ含まれる。平成24年調査以降については、調査票の変更により、それら一部の特殊法人・独立行政法人の研究機関数及び研究者数は、非営利団体・公的機関の研究機関数及び研究者数にそれぞれ含まれる。

(出典) 総務省「科学技術研究調査結果」

14 文教・科学技術施策年表

年月日	施策	年月日	施策
(令和3年) 5月11日	「特別免許状の授与に係る教育職員検定等に関する指針」改訂	8月27日～28日	第33回全国高等学校総合文化祭優秀校東京公演(東京都)
6月4日	「教育職員等による児童生徒性暴力等の防止等に関する法律」公布	8月30日	「第11期中央教育審議会生涯学習分科会における議論の整理」取りまとめ
8月4日	教員養成フラッグシップ大学制度を創設	8月31日	「公立の小学校等の校長及び教員としての資質の向上に関する指標の策定に関する指針」改正
11月15日	中央教育審議会「令和の日本型学校教育」を担う教師の在り方特別部会「「令和の日本型学校教育」を担う新たな教師の学びの姿の実現に向けて(審議まとめ)」取りまとめ	9月1日	G20教育大臣会合
(令和4年) 1月31日	教師不足に関する実態調査結果の公表	9月8日	第151回日本ユネスコ国内委員会
3月18日	「教育職員等による児童生徒性暴力等の防止等に関する基本的な指針」策定	9月16日～19日	国連教育変革サミット
4月1日	「教育職員等による児童生徒性暴力等の防止等に関する法律」施行(一部規定は令和5年4月1日施行)	9月16日～26日	第25回文化庁メディア芸術祭 受賞作品展
4月15日	「博物館法の一部を改正する法律」公布	9月26日	「特定分野に特異な才能のある児童生徒に対する学校における指導・支援の在り方等に関する有識者会議審議のまとめ～多様性を認め合う個別最適な学びと協働的な学びの一体的な充実の一環として～」取りまとめ
4月18日～24日	第63回科学技術週間	10月1日～11月30日	第77回 文化庁芸術祭
5月1日	「著作権法の一部を改正する法律」(図書館関係の権利制限規定の見直し)一部施行	10月14日	ASEAN+3教育大臣会合
5月10日	教育未来創造会議「我が国の未来をけん引する大学等と社会の在り方について(第一次提言)」取りまとめ	10月22日～11月27日	第37回国民文化祭・美ら島おきなわ文化祭2022(沖縄県)
5月18日	「教育公務員特例法及び教育職員免許法の一部を改正する法律」公布	11月11日	「「生命(いのち)の安全教育」に関する教員向け研修動画の公開及び児童生徒向け動画教材の活用等について(周知)」事務連絡
5月30日	スーパーコンピュータ「富岳」がHPCG、Graph500で5期連続の世界第1位を獲得	11月15日	スーパーコンピュータ「富岳」がHPCG、Graph500で6期連続の世界第1位を獲得
6月	「子供の体験活動推進宣言」公表	11月15日	「国際卓越研究大学の研究及び研究成果の活用のための体制の強化に関する法律」施行
6月5日～7日	ユネスコ・アジア太平洋教育大臣会合	11月24日	「いじめ防止対策に関する関係府省連絡会議(第1回)開催
6月10日	「不登校に関する調査研究協力者会議報告書～今後の不登校児童生徒への学習機会と支援の在り方について～」	12月7日～8日	OECD教育大臣会合
6月24日	「遺伝子組換え生物等の使用等の規制による生物の多様性の確保に関する法律施行規則」一部改正	12月17日～18日	全国高校生伝統文化フェスティバル開催(共催:京都府・京都府高等学校文化連盟)
6月24日	「研究開発等に係る遺伝子組換え生物等の第二種使用等に当たって執るべき拡散防止措置等を定める省令」一部改正	12月19日	中央教育審議会総会「「令和の日本型学校教育」を担う教師の養成・採用・研修等の在り方について～「新たな教師の学びの姿」の実現と、多様な専門性を有する質の高い教職員集団の形成～(答申)」取りまとめ
6月24日	「幼稚園施設整備指針」、「小学校施設整備指針」、「中学校施設整備指針」、「高等学校施設整備指針」、「特別支援学校施設整備指針」改訂	12月20日	原子力損害賠償紛争審査会「東京電力株式会社福島第一、第二原子力発電所事故による原子力損害の範囲の判定等に関する中間指針第五次追補」策定
7月1日	「教育公務員特例法及び教育職員免許法の一部を改正する法律」施行(一部規定は公布の日施行)	12月22日	「気候予測データセット2022」公表
7月8日	「航空科学技術分野に関する研究開発ビジョン」決定	12月23日	令和4年度教育委員会における学校の働き方改革のための取組状況調査結果 公表
7月22日	「ハンセン病問題に関する教育の更なる推進について」通知	12月26日	「学校施設におけるバリアフリー化の一層の推進について」通知
7月26日	「高等教育を軸としたグローバル政策の方向性～コロナ禍で激減した学生交流の回復に向けて～」取りまとめ	12月27日	「「学校部活動及び新たな地域クラブ活動の在り方等に関する総合的なガイドライン」の策定及び学校部活動の地域連携・地域移行に関する関連制度の運用について(通知)」発出
7月31日～8月4日	第46回全国高等学校総合文化祭 とうきょう総文2022(東京都)	12月27日	「令和4年度子供の読書活動推進に関する有識者会議 論点まとめ」公表

年月日	施策
12月27日	文部科学省教育データ標準3.0 公表
(令和5年)	
1月21日	「全国いじめ問題子供サミット」開催
1月22日	第14回ユネスコスクール全国大会(持続可能な開発のための教育(ESD)研究大会)
1月25日	「オープンサイエンス時代における大学図書館の在り方について(審議のまとめ)」公表
2月2日	「いじめ防止対策に関する関係府省連絡会議(第2回)開催
2月4日~14日	第25回文化庁メディア芸術祭25周年企画展
2月7日	文化審議会「デジタルトランスフォーメーション(DX)時代に対応した著作権制度・政策の在り方について(第一次答申)」
2月7日	「いじめ問題への的確な対応に向けた警察との連携等の徹底について」通知
2月10日	「令和6年3月新規中学校・高等学校卒業者の就職に係る推薦及び選考開始期日等並びに文書募集開始時期等について」通知
2月20日	「独立行政法人大学改革支援・学位授与機構法の一部を改正する法律」施行
2月27日	中央教育審議会初等中等教育分科会幼児教育と小学校教育の架け橋特別委員会「学びや生活の基盤をつくる幼児教育と小学校教育の接続について~幼保小の協働による架け橋期の教育の充実~」取りまとめ
3月6日	第152回日本ユネスコ国内委員会
3月8日	「今後の生涯学習・社会教育の振興方策について」公表
3月8日	中央教育審議会総会「次期教育振興基本計画について(答申)」
3月10日	文化審議会国語分科会「国語分科会で今後取り組むべき課題(報告)」
3月17日	教育データの利活用に係る留意事項(第1版)公表
3月22日	「全国の学校における働き方改革事例集(令和5年3月改訂版)」公表
3月24日	「文化芸術推進基本計画(第2期)一価値創造と社会・経済の活性化一」閣議決定
3月27日	「人を対象とする生命科学・医学系研究に関する倫理指針」一部改正
3月27日	文化庁が京都において業務を開始
3月28日	「第4期がん対策推進基本計画」閣議決定
3月28日	第五次「子どもの読書活動の推進に関する基本的な計画」閣議決定
3月28日	「消費者教育の推進に関する基本的な方針」閣議決定
3月28日	学校施設の在り方に関する調査研究協力者会議「2050年カーボンニュートラルの実現に資する学校施設のZEB化の推進について-既存学校施設における快適で健康的な環境づくりと脱炭素化に向けて-」報告書の取りまとめ

年月日	施策
3月29日	「障害者による文化芸術活動の推進に関する基本的な計画(第2期)」策定
3月30日	「大規模な国際又は国内競技大会の組織委員会等のガバナンス体制等の在り方に関する指針」策定
3月31日	「ヒト受精卵の作成を行う生殖補助医療研究に関する倫理指針」一部改正
3月31日	「ヒト受精卵に遺伝情報改変技術等を用いる研究に関する倫理指針」一部改正
3月31日	「誰一人取り残されない学びの保障に向けた不登校対策(COCOLOプラン)」公表
4月1日	「高等学校等就学支援金の支給に関する法律施行令の一部を改正する政令」及び「高等学校等就学支援金の支給に関する法律施行規則の一部を改正する省令」施行、家計急変世帯への支援の仕組みを創設
4月1日	福島国際研究教育機構(F-REI)設立
4月1日	「博物館法の一部を改正する法律」施行
4月17日~23日	第64回科学技術週間
4月27日	教育未来創造会議「未来を創造する若者の留学促進イニシアティブ(第二次提言)」取りまとめ
4月28日	教員勤務実態調査(令和4年度)速報値公表
5月8日	「私立学校法の一部を改正する法律」公布
5月12日~15日	G7富山・金沢教育大臣会合
5月15日	文化庁が京都での本格的な業務を開始
5月26日	「著作権法の一部を改正する法律」公布
5月31日	「特定先端大型研究施設の共用の促進に関する法律の一部を改正する法律」公布
6月1日	「著作権法の一部を改正する法律」(図書館関係の権利制限規定の見直し)一部施行
6月2日	「日本語教育の適正かつ確実な実施を図るための日本語教育機関の認定等に関する法律」公布
6月16日	「教育振興基本計画」閣議決定

15 統計調査一覧

(文部科学省等で実施する統計調査)

調査名 (担当課)	目的及び主な調査事項 (□は目的、■は主な事項)
学校基本調査 (総合教育政策局調査企画課)	□幼稚園、小学校、中学校、義務教育学校、高等学校、中等教育学校、特別支援学校、大学、短期大学、高等専門学校、専修学校、各種学校及び幼保連携型認定こども園の全国すべての学校を対象とし、学校教育行政に必要な学校に関する基本的事項を明らかにする。 ■①在学者数、教員数、職員数、学校数、学部数、学科数、学級数②不就学学齢児童生徒数③土地・建物の面積④学校経費⑤入学・卒業後の状況等
学校保健統計調査 (総合教育政策局調査企画課)	□幼児、児童及び生徒の発育や健康状態等を明らかにする。 ■幼児等の発育状態(身長、体重)、健康状態(栄養状態、視力、聴力、目・耳鼻咽喉・歯・口腔等の疾病及び異常の有無)
学校教員統計調査 (総合教育政策局調査企画課)	□学校の教員構成並びに教員の個人属性、職務態様及び異動状況等を明らかにする。 ■①学校の種別等ごとの性別、年齢別、職名別教員数②教員個人の性別、年齢、職名、勤務年数、教員免許状の種類、週担当授業時数、給料月額等③教員個人の採用・転職・離職の別、採用・転入前の職業等又は離職の理由
社会教育調査 (総合教育政策局調査企画課)	□社会教育行政に必要な社会教育に関する基本的事項を明らかにする。 ■社会教育行政の実施状況、公民館、図書館、博物館、青少年教育施設、女性教育施設、体育施設、劇場、音楽堂等及び生涯学習センターにおける施設及び活動の状況
地方教育費調査 (総合教育政策局調査企画課)	□学校教育、社会教育、生涯学習関連及び教育行政のために地方公共団体から支出された経費並びに授業料等の収入の実態及び地方教育行政機関の組織等の実態を明らかにし、国・地方を通じた教育諸施策を検討・立案するための基礎資料を得る。 ■①支出項目別・財源別学校教育費、社会教育費、教育行政費及び知事部局における生涯学習関連費②教育施設別・科目別収入額③教育委員会の類型、教育委員・教育長の属性、教育委員会事務局の本務職員数
子供の学習費調査 (総合教育政策局調査企画課)	□保護者が、子供の学校教育及び学校外活動のために支出した経費並びに世帯の年間収入、保護者・兄弟姉妹の状況等の実態をとらえ、教育に関する国の諸施策を検討・立案するための基礎資料を得る。 ■保護者が支出した学校教育費、学校給食費、学校外活動費並びに世帯の年間収入等
21世紀出生児縦断調査(平成13年出生児) (総合教育政策局調査企画課)	□21世紀の初年に出生した子供の实態及び経年変化の状況を継続的に観察することにより、子供や若者を取り巻く環境が、その後の進路選択等に与える影響を明らかにし、教育及び就業に関する国の諸施策の企画立案、実施等のための基礎資料を得る。 ■同居者、学校生活のようす、起床時間・就寝時間、1か月の子育て費用、父母の就業状況、就業意識等
児童生徒の問題行動・不登校等生徒指導上の諸課題に関する調査 (初等中等教育局児童生徒課)	□児童生徒の問題行動等について、全国の状況を調査・分析することにより、教育現場における生徒指導上の取組のより一層の充実に資する。 ■国公立小・中・高等学校等における問題行動・不登校等(暴力行為・いじめ・自殺・不登校・中途退学及び教育相談)の状況
高等学校卒業(予定)者の就職(内定)状況に関する調査 (初等中等教育局児童生徒課)	□高等学校卒業予定者の就職内定状況を調査することにより、高等学校における進路指導の状況を把握するとともに、適切な進路指導を推進するための基礎資料を得る。 ■高等学校卒業(予定)者数(学科別)、就職希望者数(学科別、県内・県外別)、就職(内定)者数(学科別、県内・県外別)
学校における教育の情報化の実態等に関する調査 (初等中等教育局 修学支援・教材課)	□学校教育及び教育行政のために地方公共団体において整備された ICT 機器のほか、学校のインターネット接続環境、教員の ICT 活用指導力の実態等の状況を明らかにし、国・地方を通じた教育諸施策を検討・立案するための基礎資料を得る。 ■インターネットへの接続状況、コンピュータ等の整備の実態、教員の ICT 活用指導力等の実態
大学・短期大学・高等専門学校におけるインターンシップ実施状況等調査 (高等教育局学生支援課)	□大学等におけるインターンシップの実施に関する各種データを収集し、インターンシップのより一層の推進・普及に関する施策の企画、立案等を行うための基礎資料を得る。 ■前年度に実施したインターンシップの実施状況(単位認定状況、学校数・割合、学生数・参加率等)
大学・短期大学・高等専門学校及び専修学校卒業予定者の就職内定状況等調査 (高等教育局学生支援課)	□大学、短期大学、高等専門学校及び専修学校卒業予定の学生・生徒について、就職内定状況等を把握し、就職問題に適切に対処するための参考資料を得る。 ■調査対象者の性別、進路希望(就職希望又は非就職希望の別)、就職希望者の学校における専攻(文系又は理系の別)、就職内定者数
民間企業の研究活動に関する調査 (科学技術・学術政策研究所)	□民間企業の研究活動の動向を把握、分析することにより、科学技術イノベーション政策の立案、推進に資する基礎資料を得る。 ■①研究開発活動に関する基礎情報②研究開発活動に関わる戦略・組織・管理の実態把握③科学技術に関する施策・制度の利用状況
全国イノベーション調査 (科学技術・学術政策研究所)	□企業におけるイノベーション活動の実態や動向を調査し、科学技術・イノベーション政策の企画、立案、推進及び評価に必要な基礎資料を得る。 ■イノベーションの実現状況、イノベーション活動の実行状況、市場の状況、戦略と知識流動、デジタルイノベーションの利用状況、環境上の便益のあるイノベーションの実現状況
大学等におけるフルタイム換算データに関する調査 (科学技術・学術政策局研究開発戦略課)	□研究開発に投入されたマンパワーを各国間で比較し我が国の科学技術政策の立案に生かすため、国際的な基準であるフルタイム換算値の算出に必要な統計的データを取得する。 ■教員:研究活動、教育活動等の活動時間/大学院博士課程在籍者:論文作成のための研究時間等/医局員・研究員等:論文作成のための研究時間等
ポストドクター等の雇用・進路に関する調査 (科学技術・学術政策局人材政策課)	□我が国の大学・公的研究機関において研究に従事しているポストドクター等の雇用及び進路状況を把握することにより、若手研究者を取り巻く課題を分析し、今後の研究人材の育成や支援に関する施策の検討に資する基礎資料を得る。 ■ポストドクター等の基本情報(性別、国籍・地域、生年、博士課程修了年度、博士号の有無)、採用前の状況(職業等、所属、所在)、研究状況(分野、在籍研究室の企業との共同・受託研究の実績)、雇用状況(主な雇用財源、機関負担の社会保険加入状況、所属開始年、任期の長さ、契約可能な最長期間)、転出・異動後の状況(職業等、所属、所在、任期)等

調査名 (担当課)	目的及び主な調査事項 (□は目的、■は主な事項)
学術情報基盤実態調査 〔研究振興局参事官(情報担当)付〕	□国公立大学の学術情報基盤(大学図書館、コンピュータ及びネットワーク等)についての現状を明らかにし、その改善の基礎資料とする。 ■大学図書館職員数、施設の状況、蔵書数、図書・雑誌受入数、コンピュータやネットワークの管理組織・運営体制、学内LANの整備状況等
体力・運動能力調査 〔スポーツ庁健康スポーツ課〕	□国民の体力・運動能力の現状を明らかにするとともに、体育・スポーツの指導と行政上の基礎資料を得る。 ■握力、上体起こし、長座体前屈、反復横とび、20mシャトルラン(往復持久走)、50m走、立ち幅とび、ソフト(ハンド)ボール投げ等
体育・スポーツ施設現況調査 〔スポーツ庁参事官(地域振興担当)付〕	□我が国における体育・スポーツ施設の設置状況や学校体育施設の開放状況等の実態を調査し、今後の体育・スポーツ施設の整備計画策定等、スポーツ振興施策の企画、立案に必要な基礎資料を得る。 ■学校体育・スポーツ施設、大学(短期大学)・高等専門学校体育・スポーツ施設、公共スポーツ施設(社会体育施設、社会教育施設に附帯するスポーツ施設)、民間スポーツ施設の調査種別、箇所数、規模等及び学校体育施設の開放状況
学校給食実施状況等調査 〔初等中等教育局健康教育・食育課〕	□学校給食の実施状況等を明らかにし、今後の学校給食及び食に関する教育の充実のための施策の企画・立案に必要な基礎データを得る。 ■学校給食の実施状況、学校給食費の状況及び米飯給食の実施状況等
学校給食栄養報告 〔初等中等教育局健康教育・食育課〕	□学校給食における栄養内容等の実態を把握し、食事内容の充実を図る。 ■学校給食における栄養素等摂取状況、使用食品の分類別摂取状況等
宗教統計調査 〔文化庁事務課〕	□宗教法人数等について調査し、宗務行政上の基礎資料を得る。 ■宗教団体数、宗教法人数、教師数及び信者数

16 刊行物一覧

(1)一般刊行物

刊行物名	判型	頁数	刊行年月	発行所	担当部局
ユネスコスクールガイドブック(令和5年3月改訂版)	A4	40	令和5年3月	非売品 (文部科学省ホームページで公開)	国際統括官付
令和4年度 教育研究公開シンポジウム報告書(プロジェクト研究「学力アセスメントの在り方に関する調査研究」) 学力アセスメントの動向と展望～CBT化に向けて～	A4	65	令和5年3月	非売品 (国立教育政策研究所ホームページで公開)	国立教育政策研究所 教育課程研究センター 教育データサイエンスセンター
令和4年度全国学力・学習状況調査 解説資料 小学校 国語	A4	64	令和4年4月	非売品 (文部科学省ホームページで公開)	国立教育政策研究所 教育課程研究センター
令和4年度全国学力・学習状況調査 解説資料 小学校 算数	A4	76	令和4年4月	非売品 (文部科学省ホームページで公開)	国立教育政策研究所 教育課程研究センター
令和4年度全国学力・学習状況調査 解説資料 小学校 理科	A4	92	令和4年4月	非売品 (文部科学省ホームページで公開)	国立教育政策研究所 教育課程研究センター
令和4年度全国学力・学習状況調査 解説資料 中学校 国語	A4	60	令和4年4月	非売品 (文部科学省ホームページで公開)	国立教育政策研究所 教育課程研究センター
令和4年度全国学力・学習状況調査 解説資料 中学校 数学	A4	76	令和4年4月	非売品 (文部科学省ホームページで公開)	国立教育政策研究所 教育課程研究センター
令和4年度全国学力・学習状況調査 解説資料 中学校 理科	A4	88	令和4年4月	非売品 (文部科学省ホームページで公開)	国立教育政策研究所 教育課程研究センター

刊行物名	判型	頁数	刊行年月	発行所	担当部局
令和4年度全国学力・学習状況調査 報告書 小学校 国語	A4	68	令和4年8月	非売品 (文部科学 省ホーム ページで 公開)	国立教育政策研究所 教育課程研究センター
令和4年度全国学力・学習状況調査 報告書 小学校 算数	A4	92	令和4年8月	非売品 (文部科学 省ホーム ページで 公開)	国立教育政策研究所 教育課程研究センター
令和4年度全国学力・学習状況調査 報告書 小学校 理科	A4	76	令和4年8月	非売品 (文部科学 省ホーム ページで 公開)	国立教育政策研究所 教育課程研究センター
令和4年度全国学力・学習状況調査 報告書 中学校 国語	A4	64	令和4年8月	非売品 (文部科学 省ホーム ページで 公開)	国立教育政策研究所 教育課程研究センター
令和4年度全国学力・学習状況調査 報告書 中学校 数学	A4	80	令和4年8月	非売品 (文部科学 省ホーム ページで 公開)	国立教育政策研究所 教育課程研究センター
令和4年度全国学力・学習状況調査 報告書 中学校 理科	A4	92	令和4年8月	非売品 (文部科学 省ホーム ページで 公開)	国立教育政策研究所 教育課程研究センター
令和4年度全国学力・学習状況調査 報告書 質問紙調査	A4	216	令和4年8月	非売品 (文部科学 省ホーム ページで 公開)	国立教育政策研究所 教育課程研究センター
学校文化を創る特別活動【中学校・高等学校編】	A4	128	令和5年3月	東京書籍	国立教育政策研究所 教育課程研究センター
平成30～令和4年度プロジェクト研究「教育の効果に関する調査研究」報告書 教育の効果に関する調査研究最終報告書	A4	616	令和5年3月	非売品 (国立教育政策研究所ホームページで公開)	国立教育政策研究所研究企画開発部
令和4年度プロジェクト研究報告書 教員の配置等に関する教育政策の実証に関する研究報告書	A4	363	令和5年3月	非売品 (国立教育政策研究所ホームページで公開)	国立教育政策研究所研究企画開発部
令和2～4年度プロジェクト研究報告書 高校生の高等教育進学動向に関する調査研究 第二次報告書	A4	213	令和5年3月	非売品 (国立教育政策研究所ホームページで公開)	国立教育政策研究所高等教育研究部
PISA2018年調査 評価の枠組み OECD生徒の学習到達度調査	A4	326	令和5年3月	株式会社 明石書店	国立教育政策研究所国際研究・協力部
社会教育主事講習の充実に資する学習コンテンツ等の開発に関する調査研究	A4	57	令和5年3月	非売品 (国立教育政策研究所ホームページで公開)	国立教育政策研究所社会教育実践研究センター
令和4年度公民館に関する基礎資料	A4	472	令和5年3月	非売品 (国立教育政策研究所ホームページで公開)	国立教育政策研究所社会教育実践研究センター
令和4年度図書館に関する基礎資料	A4	835	令和5年3月	非売品 (国立教育政策研究所ホームページで公開)	国立教育政策研究所社会教育実践研究センター
令和4年度博物館に関する基礎資料	A4	1244	令和5年3月	非売品 (国立教育政策研究所ホームページで公開)	国立教育政策研究所社会教育実践研究センター

刊利物名	判型	頁数	刊行年月	発行所	担当部局
令和4年度ボランティアに関する基礎資料	A4	369	令和5年3月	非売品 (国立教育政策研究所ホームページで公開)	国立教育政策研究所社会教育実践研究センター
公正で質の高い教育を目指したICT活用の促進条件に関する研究：2021年度政令指定都市調査の第一次分析（「高度情報技術の進展に応じた教育革新に関する研究」中間報告書2）	A4	222	令和4年10月	非売品 (国立教育政策研究所ホームページで公開)	国立教育政策研究所初等中等教育研究部
高度情報技術が教育にもたらすインパクト：教育実践・教育研究・教育行政の観点から（フェイズ3シンポジウム報告書）	A4	71	令和4年10月	非売品 (国立教育政策研究所ホームページで公開)	国立教育政策研究所初等中等教育研究部
公正で質の高い教育を目指したICT活用の促進条件に関する研究：全国調査及び政令指定都市調査の分析（「高度情報技術の進展に応じた教育革新に関する研究」中間報告書3）	A4	350	令和5年3月	非売品 (国立教育政策研究所ホームページで公開)	国立教育政策研究所初等中等教育研究部
高度情報技術の進展に応じた教育革新に関する研究報告書（ダイジェスト版）	A4	38	令和5年3月	非売品 (国立教育政策研究所ホームページで公開)	国立教育政策研究所初等中等教育研究部
キャリア・パスポート特別編9「キャリア・パスポートを「キャリアカウンセリング」につなぐ ～世田谷区・世田谷区立富士中学校・三宿中学校より～」	A4	4	令和4年5月	非売品 (国立教育政策研究所ホームページで公開)	国立教育政策研究所生徒指導・進路指導研究センター
キャリア・パスポート特別編10「キャリア・パスポートを「自分のよさや可能性の認識」につなぐ ～浜田市立第一中学校・鳥根県立吉賀高等学校・浜田高等学校より～」	A4	4	令和4年9月	非売品 (国立教育政策研究所ホームページで公開)	国立教育政策研究所生徒指導・進路指導研究センター
学びをつなぐ！「キャリア・パスポート」	A4	95	令和5年3月	光村図書	国立教育政策研究所生徒指導・進路指導研究センター
令和4年度 国立教育政策研究所 文教施設研究講演会「新しい時代の創造的な学習空間づくりー多様な学習形態へ対応した空間創出ーICT（日本と韓国の学校建築）」報告書	A4	88	令和5年3月	非売品 (国立教育政策研究所ホームページで公開)	国立教育政策研究所文教施設研究センター
令和3年度～令和4年度プロジェクト研究「対話を通じた新しい学校空間づくりのプロセスに関する調査研究」報告書	A4	326	令和5年3月	非売品 (国立教育政策研究所ホームページで公開)	国立教育政策研究所文教施設研究センター
平成29～令和4年度プロジェクト研究報告書 幼児期からの育ち・学びとプロセスの質に関する研究報告書 第1巻 幼児期からの育ち・学びに関する研究	A4	390	令和5年3月	非売品 (国立教育政策研究所ホームページで公開)	国立教育政策研究所幼児教育研究センター
平成29～令和4年度プロジェクト研究報告書 幼児期からの育ち・学びとプロセスの質に関する研究報告書 第2巻 幼児教育におけるプロセスの質に関する研究	A4	269	令和5年3月	非売品 (国立教育政策研究所ホームページで公開)	国立教育政策研究所幼児教育研究センター
小学校キャリア教育の手引き 小学校学習指導要領（平成29年告示）準拠	A4	148	令和4年3月	非売品 (文部科学省ホームページで公開)	初等中等教育局児童生徒課
教育調査 第160集 諸外国の教育動向2021年度版	A4 変形	328	令和4年9月	株式会社 明石書店	総合教育政策局調査企画課
令和3年度学校保健統計（学校保健統計調査報告書）	A4	234	令和4年11月	株式会社 双葉レイアウト	総合教育政策局調査企画課
令和4年度学校基本調査報告書（初等中等教育機関、専修学校、各種学校）	B5	1103	令和5年3月	株式会社 ブルーホップ	総合教育政策局調査企画課
令和4年度学校基本調査報告書（高等教育機関）	B5	512	令和5年3月	株式会社 ブルーホップ	総合教育政策局調査企画課
令和3年度子供の学習費調査報告書	A4	188	令和5年3月	株式会社 ブルーホップ	総合教育政策局調査企画課

刊行物名	判型	頁数	刊行年月	発行所	担当部局
令和3年度地方教育費調査報告書(令和2会計年度)教育行政調査(令和3年5月1日現在)	A4	300	令和5年3月	株式会社ブルーホップ	総合教育政策局調査企画課
令和3年度社会教育統計(社会教育調査報告書)	A4	680	令和5年3月	株式会社双葉レイアウト	総合教育政策局調査企画課
地域における日本語教育の在り方について(報告)	A4	111	令和4年11月	非売品 (文化庁ホームページで公開)	文化庁国語課
令和3年度国語に関する世論調査「ローマ字表記・言葉の使い方」	A4	140	令和4年9月	株式会社ぎょうせい	文化庁国語課
国語分科会で今後取り組むべき課題(報告)	A4	12	令和5年3月	非売品 (文化庁ホームページで公開)	文化庁国語課
令和4年度「食文化の無形の文化財登録等に向けた調査(すし・てんぷら・うなぎ・そば)」委託業務報告書	A4	272	令和5年2月	非売品 (文化庁ホームページで公開)	文化庁参事官(食文化担当)付
令和4年度食文化インバウンド促進のための動向調査事業報告書	A4	128	令和5年3月	非売品 (文化庁ホームページで公開)	文化庁参事官(食文化担当)付
令和4年度「食文化振興プラットフォーム構築促進事業」調査報告書	A4	34	令和5年3月	非売品 (文化庁ホームページで公開)	文化庁参事官(食文化担当)付
令和4年度食文化の振興に向けた経済調査事業報告書	A4	103	令和5年3月	非売品 (文化庁ホームページで公開)	文化庁参事官(食文化担当)付
誰でもできる著作権契約マニュアル	A4	112	令和5年3月	非売品 (文化庁ホームページで公開)	文化庁著作権課
学校における教育活動と著作権	A4	12	令和5年4月	非売品 (文化庁ホームページで公開)	文化庁著作権課
著作権テキスト	A4	115	令和5年7月	非売品 (文化庁ホームページで公開)	文化庁著作権課
「イノベーション・commons(共創拠点)」の実現に向けて	A4	158	令和4年10月	非売品 (文部科学省ホームページで公開)	文教施設企画・防災部計画課
ZEB事例集「ZEB Design」	A4	102	令和4年5月	非売品 (文部科学省ホームページで公開)	文教施設企画・防災部計画課
戦略的な施設マネジメント実践事例集2022	A4	65	令和5年3月	非売品 (文部科学省ホームページで公開)	文教施設企画・防災部計画課
水害リスクを踏まえた学校施設の水害対策の推進のための手引	A4	183	令和5年5月	非売品 (文部科学省ホームページで公開)	文教施設企画・防災部参事官(施設防災担当)

刊行物名	判型	頁数	刊行年月	発行所	担当部局
学校施設のバリアフリー化の加速に向けた取組事例集	A4	79	令和4年6月	非売品 (文部科学省 ホームページで公開)	文教施設企画・防災部施設企画課
幼稚園施設整備指針	A4	56	令和4年6月	非売品 (文部科学省 ホームページで公開)	文教施設企画・防災部施設企画課
小学校施設整備指針	A4	91	令和4年6月	非売品 (文部科学省 ホームページで公開)	文教施設企画・防災部施設企画課
中学校施設整備指針	A4	94	令和4年6月	非売品 (文部科学省 ホームページで公開)	文教施設企画・防災部施設企画課
高等学校施設整備指針	A4	95	令和4年6月	非売品 (文部科学省 ホームページで公開)	文教施設企画・防災部施設企画課
特別支援学校施設整備指針	A4	126	令和4年6月	非売品 (文部科学省 ホームページで公開)	文教施設企画・防災部施設企画課
2050年カーボンニュートラルの実現に資する学校施設のZEB化の推進についてー既存学校施設における快適で健康的な環境づくりと脱炭素化に向けてー	A4	95	令和5年3月	非売品 (文部科学省 ホームページで公開)	文教施設企画・防災部施設企画課
エコスクールー環境を考慮した学校施設の整備推進ー	A4	8	令和4年6月	非売品 (文部科学省 ホームページで公開)	文教施設企画・防災部施設助成課

(2) 定期刊行物

刊行物名	編集部局	発行所	内容
ミラメク-未来の羅針盤 文部科学省 - (季刊)	大臣官房総務課広報室	非売品 (文部科学省 ホームページ及び 公式noteで公開)	文部科学省の広報誌として、教育、科学技術・学術、スポーツ、文化についての取組事例やインタビューでのリアルな情報を紹介。
教育委員会月報 (月刊)	初等中等教育局 初等中等教育企画課	非売品 (文部科学省 ホームページで公開)	文部科学省の実施する施策の周知、各種教育制度についての解説、都道府県・市町村等教育委員会の特色ある取組の紹介等、教育委員会や教育関係者の取組に資する情報を提供。
初等教育資料 (月刊)	初等中等教育局 教育課程課/幼児教育課	東洋館出版社	初等教育の課題を特集し、学習指導等の充実を図るために参考となる資料や情報を広く提供。
中等教育資料 (月刊)	初等中等教育局 教育課程課	学事出版	中等教育の課題を特集し、学習指導等の充実を図るために参考となる資料や情報を広く提供。
季刊特別支援教育 (年4回刊行)	初等中等教育局 特別支援教育課	東洋館出版社	障害のある子供の今日的課題を捉えてテーマを組み、論説や事例を交えながら分かりやすく紹介。
令和4年版 科学技術・ イノベーション白書	科学技術・学術政策局 研究開発戦略課	日経印刷株式会社	科学技術・イノベーション基本法 (平成7年法律130号) 第11条に基づき、政府が科学技術・イノベーション創出の振興に関して講じた施策について報告 (法定白書)。
科学技術要覧 令和3年度版	科学技術・学術政策局 研究開発戦略課	株式会社ブルーホップ	科学技術行政の推進に必要な各種の統計資料を内外から収集し、関係者の便宜に供するため編集。
防災科研ニュース (年4回刊行)	研究開発局 地震・防災研究課	非売品 (防災科学技術研究所 ホームページで公開)	防災科学技術研究所、略して防災科研の最新の研究成果や各分野の取り組み、各種イベントの報告など、防災科学技術の最新情報を紹介。
地震本部ニュース (季刊)	研究開発局 地震・防災研究課	非売品 (地震本部 ホームページで公開)	地震調査研究推進本部 (地震本部) の活動内容を中心に、地震調査研究の最新情報等を紹介。
文化庁広報誌 ぶんかる (不定期更新)	文化庁政策課	非売品 (文化庁 ホームページ上で公開)	文化庁の取組を紹介する連載コラム、文化庁や国立文化施設の催し物のお知らせなどを掲載。
宗教年鑑	文化庁宗務課	非売品 (文化庁 ホームページ上で公開)	日本の宗教の概要、宗教統計、宗教団体一覧を掲載。
宗務時報 (年2回程度刊行)	文化庁宗務課	非売品 (文化庁 ホームページ上で公開)	学識者の論説、宗教関係判例の紹介、最近の宗務行政に関する報告などを掲載。