

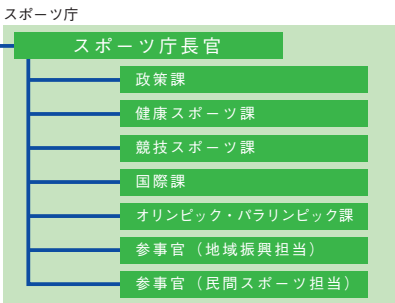
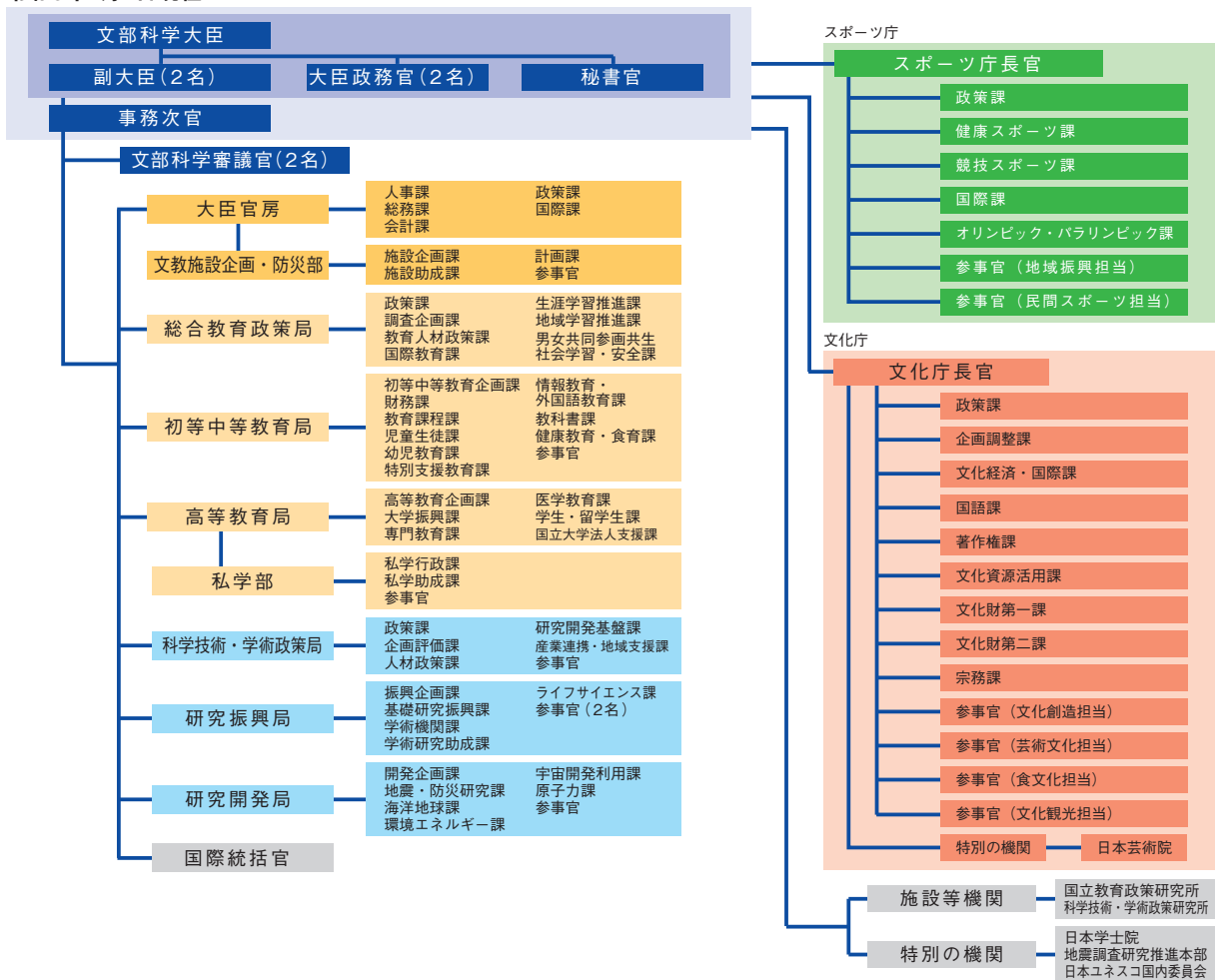


## 参考資料

1 文部科学省の組織図 .....	368
2 学習人口の現状 .....	369
3 学校数（年次別） .....	370
4 在学者数（年次別） .....	370
5 教員数（年次別） .....	370
6 入学者数（年次別） .....	372
7 卒業者・修了者数（年次別） .....	372
8 就学率・進学率（年次別） .....	372
9 卒業者に占める就職者の割合（年次別） .....	374
10 学校建物面積 .....	374
11 文教費 .....	374
12 予算 .....	376
13 組織別研究機関数・研究者数 .....	376
14 文教・科学技術施策年表 .....	377
15 統計調査一覧 .....	379
16 刊行物一覧 .....	380

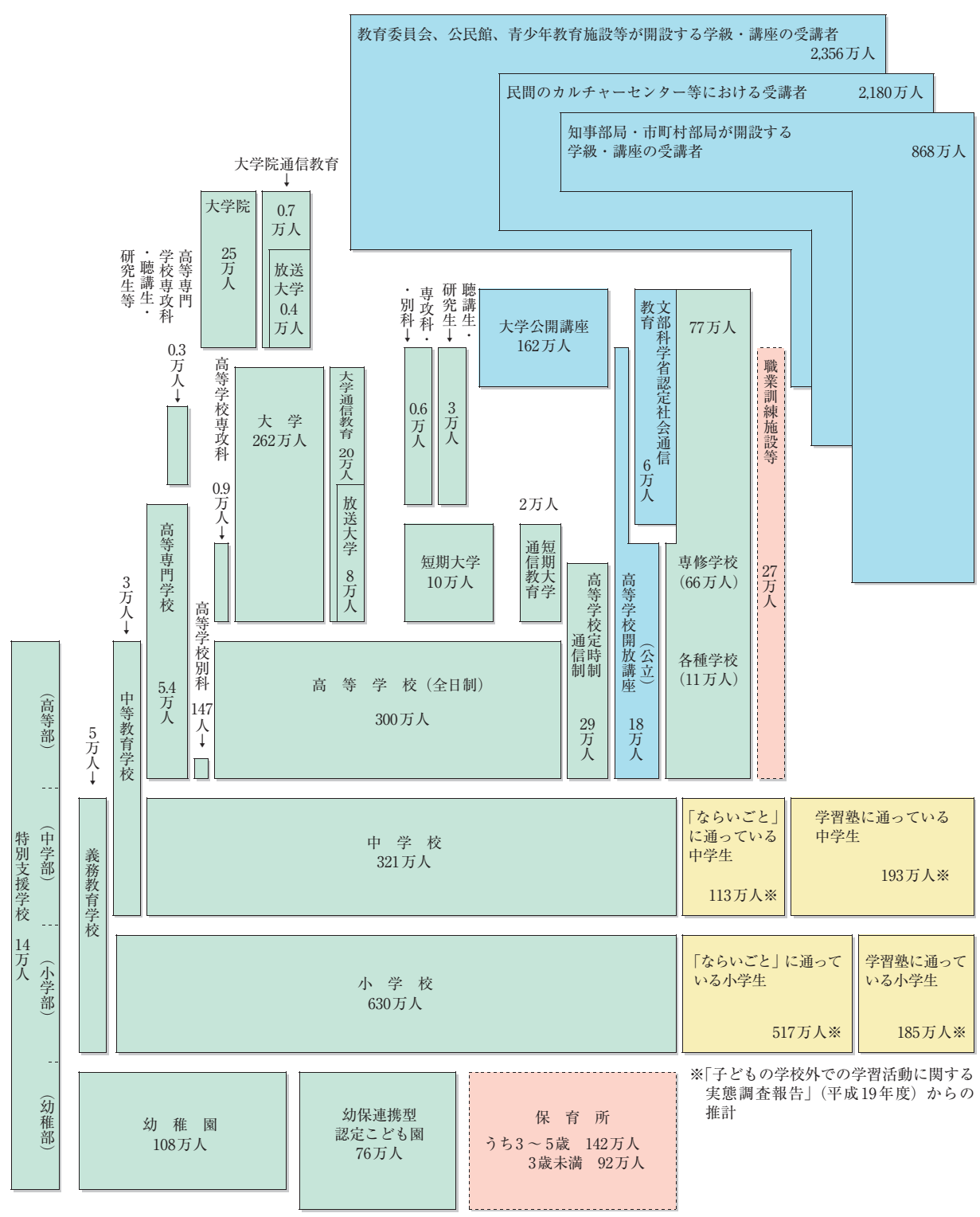
# 1 文部科学省の組織図

令和3年4月1日現在



文部科学省定員 2,173人    スポーツ庁定員 118人  
 本省定員 1,754人    文化庁定員 301人  
 令和3年4月1日

## 2 学習人口の現状



社会教育施設利用者 (年間延べ数)

◆公民館 (類似施設を含む) ..... 1億8,351万人	◆青少年教育施設 ..... 1,973万人
◆博物館 (類似施設を含む) ..... 3億3,000万人	◆女性教育施設 ..... 1,131万人
◆図書館 ..... 1億7,789万人	◆社会体育施設 ..... 5億2,673万人
	◆民間体育施設 ..... 1億0,794万人
	◆生涯学習センター ..... 2,729万人

(資料) 文部科学省「学校基本調査報告書」(令和2年度)、「社会教育調査報告書」(平成30年度)、「子どもの学校外での学習活動に関する実態調査報告」(平成19年度)等

### 3 学校数（年次別）

区分	合計	幼稚園	幼保連携型 認定こども園	小学校	中学校	義務教育 学 校	高等学校	中等教育 学 校	特別支援 学 校	高等専門 学 校	短期大学	大 学
昭和25年度	51,136	2,100	...	25,878	14,165	...	4,292	...	161	...	149	201
35	60,488	7,207	...	26,858	12,986	...	4,598	...	225	...	280	245
45	60,782	10,796	...	24,790	11,040	...	(14) 4,798	...	417	60	479	382
55	65,533	14,893	...	24,945	10,780	...	(14) 5,208	...	860	62	517	446
平成2年度	65,529	15,076	...	24,827	11,275	...	5,506	...	947	62	593	(1) 507
12	63,352	14,451	...	24,106	11,209	...	(25) 5,478	4	992	62	572	(2) 649
17	61,092	13,949	...	23,123	11,035	...	(59) 5,418	19	1,002	63	488	(4) 726
22	58,418	13,392	...	22,000	10,815	...	(88) 5,116	48	1,039	58	(1) 395	(6) 778
28	56,473	11,252	2,822	20,313	10,404	22	(104) 4,925	52	1,125	57	(2) 341	(7) 777
29	56,643	10,878	3,673	20,095	10,325	48	(107) 4,907	53	1,135	57	(2) 337	(6) 780
30	56,824	10,474	4,521	19,892	10,270	82	(110) 4,897	53	1,141	57	(2) 331	(6) 782
令和元年度	56,912	10,070	5,276	19,738	10,222	94	(113) 4,887	54	1,146	57	(2) 326	(6) 786
2	56,809	9,698	5,847	19,525	10,142	126	(117) 4,874	56	1,149	57	(2) 323	(6) 795
(国 立)	400	49	-	68	69	4	- 15	4	45	51	-	- 86
(公 立)	37,681	3,251	834	19,217	9,291	121	(7) 3,537	33	1,090	3	- 17	- 94
(私 立)	18,728	6,398	5,013	240	782	1	(110) 1,322	19	14	3	(2) 306	(6) 615

(注) 1 国・公・私立学校、本校・分校の合計数である。(以下「卒業者に占める就職者の割合」の表まで同じ。)  
 2 昭和45年度の合計には、国立養護教諭養成所9校含む。  
 3 ( )内の数値は通信教育のみを行う学校数で別掲である。  
 4 特別支援学校のうち、平成18年度以前は盲学校・聾学校・養護学校の合計値である。

(資料) 文部科学省「学校基本調査報告書」

### 4 在学者数（年次別）

区分	合計	幼稚園	幼保連携型 認定こども園	小学校	中学校	義務教育 学 校	高等学校	中等教育 学 校	特別支援 学 校	高等専門 学 校	短期大学	大 学
昭和25年度	19,427,182	224,653	...	11,191,401	5,332,515	...	1,935,118	...	16,865	...	15,098	224,923
35	24,457,713	742,367	...	12,590,680	5,899,973	...	3,239,416	...	35,778	...	83,457	626,421
45	23,235,009	1,674,625	...	9,493,485	4,716,833	...	4,231,542	...	50,796	44,314	263,219	1,406,521
55	27,451,909	2,407,093	...	11,826,573	5,094,402	...	4,621,930	...	91,812	46,348	371,124	1,835,312
平成2年度	26,349,707	2,007,964	...	9,373,295	5,369,162	...	5,623,336	...	93,497	52,930	479,389	2,133,362
12	19,825,238	1,773,682	...	7,366,079	4,103,717	...	4,165,434	1,702	90,104	56,714	327,680	2,740,023
17	20,367,965	1,738,766	...	7,197,458	3,626,415	...	3,605,242	7,456	101,612	59,160	219,355	2,865,051
22	19,541,832	1,605,912	...	6,993,376	3,558,166	...	3,368,693	23,759	121,815	59,542	155,273	2,887,414
28	15,552,176	1,339,761	397,587	6,483,515	3,406,029	12,702	3,309,342	32,428	139,821	57,658	128,460	2,873,624
29	18,886,465	1,271,918	505,740	6,448,658	3,333,334	22,370	3,280,247	32,618	141,944	57,601	123,949	2,890,880
30	18,799,367	1,207,884	603,954	6,427,867	3,251,670	34,559	3,235,661	32,325	143,379	57,467	119,035	2,909,159
令和元年度	18,678,598	1,145,576	695,214	6,368,550	3,218,137	40,747	3,168,369	32,153	144,434	57,124	113,013	2,918,668
2	18,514,963	1,078,496	759,013	6,300,693	3,211,219	49,677	3,092,064	32,426	144,823	56,974	107,596	2,915,605
(男)	9,528,687	546,111	388,935	3,222,123	1,642,951	25,542	1,562,983	15,958	95,232	45,303	12,952	1,621,285
(女)	8,986,276	532,385	370,078	3,078,570	1,568,268	24,135	1,529,081	16,468	49,591	11,671	94,644	1,294,320
(国 立)	737,498	5,114	-	36,622	27,701	3,383	8,452	2,914	2,909	51,217	-	598,881
(公 立)	11,834,896	145,486	94,721	6,185,145	2,941,423	46,148	2,065,980	22,743	141,090	3,800	5,548	158,579
(私 立)	5,942,569	927,896	664,292	78,926	242,095	146	1,017,632	6,769	824	1,957	102,048	2,158,145

(注) 1 通信教育の学生・生徒は含まない。  
 2 昭和45年度の合計には、国立養護教諭養成所988人を含む。  
 3 特別支援学校のうち、平成18年度以前は盲学校・聾学校・養護学校の合計値である。

(資料) 文部科学省「学校基本調査報告書」

### 5 教員数（年次別）

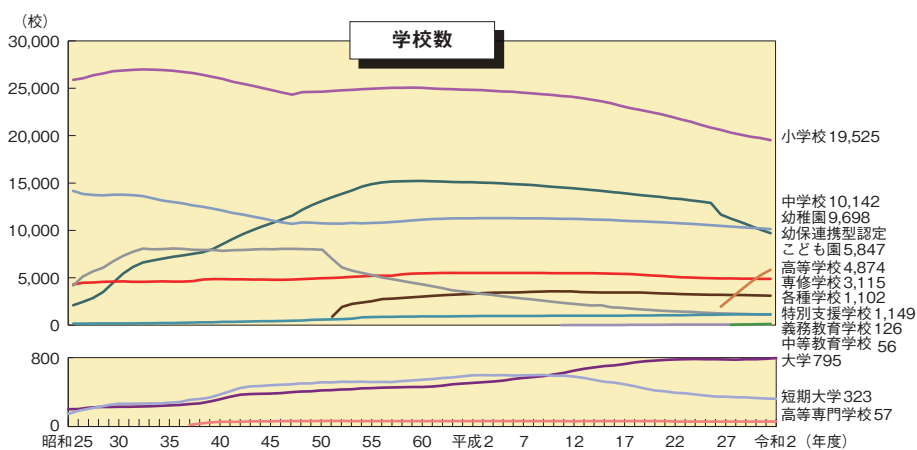
区分	合計	幼稚園	幼保連携型 認定こども園	小学校	中学校	義務教育 学 校	高等学校	中等教育 学 校	特別支援 学 校	高等専門 学 校	短期大学	大 学
昭和25年度	610,411	8,028	...	305,520	182,008	...	82,932	...	2,974	...	2,124	11,534
35	823,303	31,330	...	360,660	205,988	...	131,719	...	6,090	...	6,394	44,434
45	1,016,925	66,579	...	367,941	224,546	...	202,440	...	12,329	3,245	15,320	76,275
55	1,267,044	100,958	...	467,953	251,279	...	243,592	...	33,491	3,721	16,372	102,989
平成2年度	1,361,434	100,932	...	444,218	286,065	...	286,006	...	44,798	4,003	20,489	123,838
12	1,214,743	106,067	...	407,598	257,605	...	269,027	124	57,547	4,459	16,752	150,563
17	1,322,460	110,393	...	416,833	248,694	...	251,408	560	63,632	4,469	11,960	161,690
22	1,333,019	110,580	...	419,776	250,899	...	238,929	1,893	72,803	4,373	9,657	174,403
28	1,393,092	99,957	57,118	416,973	251,978	934	234,611	2,556	82,372	4,284	8,140	184,248
29	1,412,182	97,840	75,615	418,790	250,060	1,798	233,925	2,610	83,802	4,278	7,924	185,343
30	1,428,614	95,592	92,883	420,659	247,229	3,015	232,802	2,629	84,600	4,224	7,660	187,163
令和元年度	1,444,067	93,579	109,515	421,935	246,825	3,520	231,319	2,642	85,336	4,169	7,440	187,862
2	1,454,899	91,785	120,785	422,554	246,814	4,486	229,245	2,683	85,933	4,114	7,211	189,599
(男)	673,430	6,026	6,245	159,369	138,833	2,084	154,668	1,738	32,746	3,642	3,379	140,461
(女)	781,469	85,759	114,540	263,185	107,981	2,402	74,577	945	53,187	472	3,832	49,138
(国 立)	73,978	357	-	1,746	1,556	197	569	193	1,517	3,678	-	64,076
(公 立)	949,871	16,685	13,914	415,467	229,731	4,270	166,238	1,800	84,112	283	402	14,090
(私 立)	431,050	74,743	106,871	5,341	15,527	19	62,438	690	304	153	6,809	111,433

(注) 1 本務教員数。  
 2 昭和45年度の合計には、国立養護教諭養成所75人を含む。  
 3 特別支援学校のうち、平成18年度以前は盲学校・聾学校・養護学校の合計値である。

(資料) 文部科学省「学校基本調査報告書」

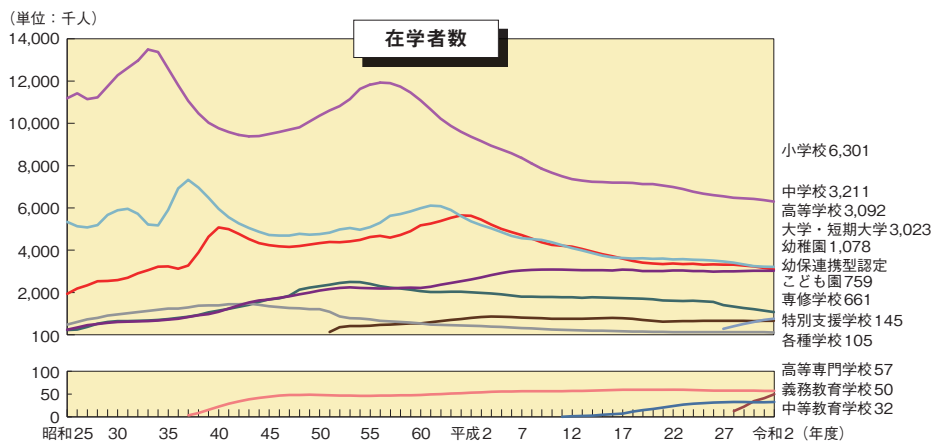
(単位：校)

専修学校	各種学校	区分
...	4,190	1950年度
...	8,089	60
...	8,011	70
2,520	5,302	80
3,300	3,436	90
3,551	2,278	2000
3,439	1,830	05
3,311	1,466	10
3,183	1,200	16
3,172	1,183	17
3,160	1,164	18
3,137	1,119	19
3,115	1,102	20
9	-	(国立)
187	6	(公立)
2,919	1,096	(私立)



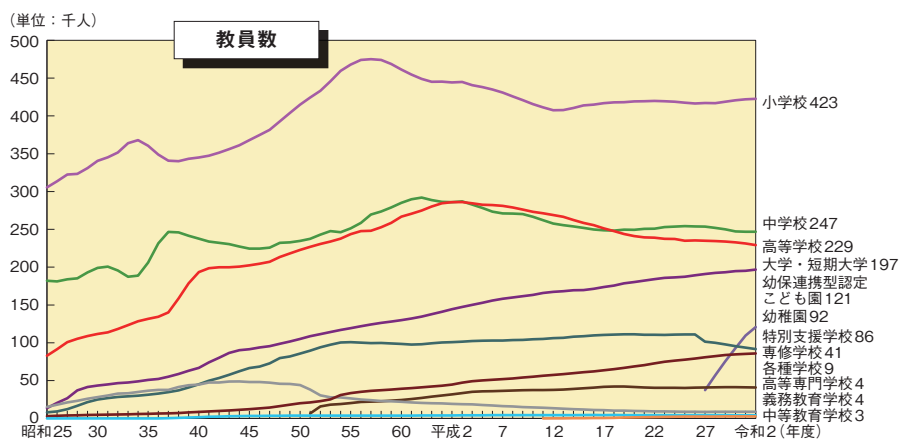
(単位：校)

専修学校	各種学校	区分
...	486,609	1950年度
...	1,239,621	60
...	1,352,686	70
432,914	724,401	80
791,431	425,341	90
750,824	222,961	2000
783,783	163,667	05
637,897	129,985	10
656,649	120,629	16
655,254	121,952	17
653,132	123,275	18
659,693	116,920	19
661,174	105,203	20
293,035	56,277	(男)
368,139	48,926	(女)
305	-	(国立)
23,734	499	(公立)
637,135	104,704	(私立)



(単位：校)

専修学校	各種学校	区分
...	15,291	1950年度
...	36,688	60
...	48,175	70
20,211	26,478	80
31,773	19,312	90
37,656	13,412	2000
41,776	11,045	05
40,416	9,290	10
41,190	8,731	16
41,368	8,829	17
41,246	8,912	18
41,104	8,821	19
40,824	8,866	20
19,320	4,919	(男)
21,504	3,947	(女)
89	-	(国立)
2,840	39	(公立)
37,895	8,827	(私立)



## 6 入学者数（年次別）

区分	幼稚園	幼保連携型 認定こども園	小学校	義務教育 学 校	高等学校	高等専門 学 校	短期大学	大 学	大 学 院	
									修士課程	博士課程
昭和25年度	183,052	...	2,026,613	...	722,736	...	12,646	91,472	...	...
35	555,356	...	1,760,960	...	1,060,423	...	42,318	162,922	3,460	2,223
45	1,011,640	...	1,621,635	...	1,381,998	10,318	126,659	333,037	12,357	3,336
55	1,299,741	...	2,055,669	...	1,628,069	9,729	178,215	412,437	16,844	4,669
平成2年度	968,422	...	1,501,786	...	1,871,333	11,127	235,195	492,340	30,733	7,813
12	759,342	...	1,192,258	...	1,400,228	11,225	141,491	599,655	70,336	17,023
17	692,013	...	1,199,756	...	1,183,689	11,345	99,431	603,760	77,557	17,553
22	596,586	...	1,122,283	...	1,165,758	10,936	72,047	619,119	82,310	16,471
28	451,206	123,689	1,066,375	1,408	1,109,511	10,948	58,225	618,423	72,380	14,972
29	421,062	125,365	1,063,762	2,481	1,099,556	10,621	56,432	629,733	73,441	14,766
30	392,550	129,649	1,044,213	3,959	1,072,925	10,815	53,858	628,821	74,091	14,903
令和元年度	365,177	133,555	1,028,675	4,708	1,048,733	10,771	51,306	631,273	72,574	14,976
2	324,029	124,803	1,018,315	5,648	1,023,004	10,745	49,495	635,003	71,954	14,659
(男)	164,213	63,035	520,542	2,929	517,424	8,367	6,013	344,582	49,861	9,984
(女)	159,816	61,768	497,773	2,719	505,580	2,378	43,482	290,421	22,093	4,675
(国立)	1,858	-	6,122	349	2,821	9,654	-	98,365	41,748	9,523
(公立)	58,737	22,267	998,765	5,299	676,151	713	2,576	33,439	5,000	1,133
(私立)	263,434	102,536	13,428	-	344,032	378	46,919	503,199	25,206	4,003

(注) 1 小学校は第1学年児童数。高等学校、短期大学は本科入学者。大学は学部入学者。大学院の昭和50年以降については、修士課程は修士課程、博士前期課程及び一貫制博士課程（医歯学を除く。）への入学者、博士課程は博士後期課程、一貫制博士課程（医歯学）への入学者。専修学校、各種学校は各年4月1日から同年5月1日までの入学者（入学後5月1日までの退学者を除く。）

(資料) 文部科学省「学校基本調査報告書」

## 7 卒業・修了者数（年次別）

区分	幼稚園	幼保連携型 認定こども園	中学校	高等学校	中等教育学校		特別支援学校		高等専門 学 校	短期大学	大 学	大学院		大
					前期課程	後期課程	中学部	高等部				修士課程	博士課程	
昭和25年度	180,221	...	1,588,227	253,278	...	...	947	507	...	...	1,858	...	...	...
35	506,150	...	1,770,483	933,738	...	...	2,954	1,592	...	30,401	119,809	3,553	...	...
45	872,088	...	1,667,064	1,402,962	...	...	5,220	2,622	6,245	114,803	240,921	9,415	3,152	...
55	1,323,137	...	1,723,025	1,399,292	...	...	7,168	5,020	7,951	169,930	378,666	15,258	3,614	...
平成2年度	961,842	...	1,981,503	1,766,917	...	...	9,042	10,301	9,038	208,358	400,103	25,804	5,812	...
12	728,334	...	1,464,760	1,328,902	40	38	6,943	11,223	9,849	177,909	538,683	56,038	12,375	...
17	700,745	...	1,236,363	1,202,738	931	513	7,276	13,022	10,061	104,621	551,016	71,440	15,286	...
22	631,221	...	1,227,736	1,069,129	3,381	2,293	8,948	16,073	10,126	71,394	541,428	73,220	15,842	...
28	518,301	73,369	1,169,415	1,059,266	5,386	5,086	10,221	20,882	9,764	57,108	559,678	71,016	15,773	...
29	496,269	101,297	1,160,351	1,069,568	5,523	5,087	10,500	21,292	10,086	56,722	567,763	71,187	15,658	...
30	467,594	124,646	1,133,016	1,056,378	5,515	5,187	10,491	21,657	9,960	54,598	565,436	71,446	15,658	...
令和元年度	439,907	147,670	1,112,083	1,050,559	5,346	5,248	10,130	21,764	10,009	52,664	572,639	73,169	15,578	...
2	414,932	169,570	1,087,468	1,037,284	5,430	5,265	10,240	22,515	9,769	49,893	573,947	73,813	15,522	...
(男)	210,483	85,995	555,561	523,777	2,656	2,700	6,584	14,798	7,915	5,015	306,328	50,782	10,727	...
(女)	204,449	83,575	531,907	513,507	2,774	2,565	3,656	7,717	1,854	44,878	267,619	23,031	4,795	...
(国立)	1,971	-	9,823	2,766	495	511	277	373	8,721	-	98,973	43,620	10,903	...
(公立)	75,408	22,918	999,985	700,615	3,797	3,566	9,930	22,032	637	2,588	30,878	4,772	916	...
(私立)	337,553	146,652	77,660	333,903	1,138	1,188	33	110	411	47,305	444,096	25,421	3,703	...

(注) 1 高等学校、特別支援学校（高等部）、短期大学は本科卒業・修了者。大学は学部卒業・修了者。大学院は修士課程、博士前期課程、博士後期課程、一貫制博士課程、専門職学位課程修了者。  
2 各年5月1日現在調査による前年の4月1日から当該年3月31日までの卒業・修了者。（以下、「卒業者に占める就職者の割合」の表まで同じ。）  
3 特別支援学校は、平成18年度以前は盲学校・聾学校・養護学校の合計値である。

(資料) 文部科学省「学校基本調査報告書」

## 8 就学率・進学率（年次別）

区分	幼稚園 就園率	幼保連携型 認定こども園 就園率	義務教育就学率	高等学校等への進学率						大学・短期大学等への進学率								
				左記のうち通信を除く			左記のうち通信を除く			左記のうち通信を除く			専修学校（専門課程）への進学率			大学（学部）・短期大学（本科）への進学率（過年度高卒者等を含む）		
			学齢児童学齢生徒	計	男	女	計	男	女	計	男	女	計	男	女	計	男	女
昭和25年度	8.9	...	99.64	99.20	...	...	42.5	48.0	36.7	...	...	30.3	34.6	17.2	...	...	...	...
35	28.7	...	99.82	99.93	...	...	57.7	59.6	55.9	...	...	17.2	19.7	14.2	...	...	...	10.3
45	53.8	...	99.83	99.89	...	...	82.1	81.6	82.7	...	...	24.2	25.0	23.5	...	...	...	23.6
55	64.4	...	99.98	99.98	...	...	94.2	93.1	95.4	...	...	31.9	30.3	33.5	8.6	6.6	10.5	37.4
平成2年度	64.0	...	99.99	99.99	95.1	94.0	96.2	94.4	93.2	95.6	30.6	23.8	37.3	30.5	23.8	37.2	15.8	14.9
12	61.1	...	99.98	99.98	97.0	96.3	97.7	95.9	95.0	96.8	45.1	42.6	47.6	45.1	42.6	47.6	17.2	15.0
17	58.4	...	99.96	99.98	97.6	97.3	97.9	96.5	96.1	96.8	47.3	45.9	48.7	47.2	45.9	48.6	19.0	16.1
22	56.2	...	99.96	99.97	98.0	97.8	98.3	96.3	96.1	96.5	54.3	52.8	56.0	54.3	52.7	55.9	15.9	12.7
28	48.5	6.9	99.95	99.96	98.7	98.5	99.0	96.6	96.3	96.9	54.8	52.3	57.4	54.8	52.3	57.3	16.3	12.6
29	46.5	9.5	99.96	99.96	98.8	98.6	99.0	96.4	96.1	96.8	54.8	52.2	57.4	54.8	52.2	57.4	16.2	12.5
30	44.6	11.9	99.96	99.96	98.8	98.6	99.0	96.3	96.0	96.5	54.8	51.9	57.8	54.8	51.8	57.8	15.9	12.3
令和元年度	42.6	14.3	99.96	99.96	98.8	98.7	99.0	95.8	95.6	96.0	54.8	51.7	57.9	54.7	51.7	57.9	16.3	12.8
2	40.5	16.6	99.96	99.96	98.8	98.7	99.0	95.5	95.3	95.7	55.9	53.4	58.5	55.8	53.3	58.4	16.8	13.2

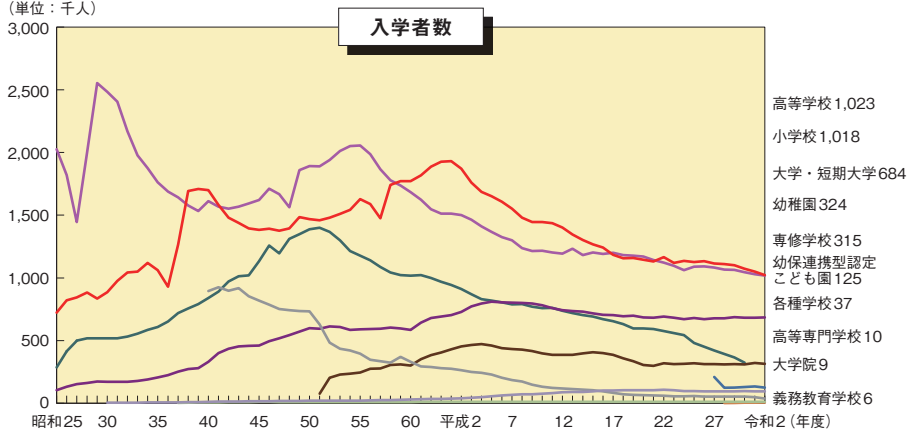
(注) 1 幼稚園就園率：小学校及び義務教育学校第1学年児童数に対する幼稚園修了者の比率である。  
2 幼保連携型認定こども園就園率：小学校及び義務教育学校第1学年児童数に対する幼保連携型認定こども園修了者の比率である。  
3 義務教育就学率：義務教育学齢人口（外国人を除く就学者数+就学免除・猶予者数+1年以上居所不明者数）に対する外国人を除く就学者の比率である。  
4 高等学校等への進学率：中学校・義務教育学校卒業生及び中等教育学校前期課程修了者のうち高等学校等の本科・別科、高等専門学校に進学した者（就職進学した者を含み、過年度高卒者等は含まない。）の比率である。  
5 大学・短期大学等への進学率：各年3月の高等学校（本科）卒業生及び中等教育学校後期課程卒業生のうち、大学の学部・通信教育部・別科、短期大学の本科・通信教育部・別科及び高等学校等の専攻科に進学した者（就職進学した者を含み、過年度高卒者等は含まない。）の比率である。  
6 専修学校（専門課程）への進学率：各年3月の高等学校（本科）卒業生及び中等教育学校後期課程卒業生のうち、専修学校（専門課程）に進学した者（就職進学した者を含み、過年度高卒者等は含まない。）の比率である。  
7 大学（学部）・短期大学（本科）への進学率（過年度高卒者等を含む）：大学学部、短期大学本科入学者数（過年度高卒者等を含む。）を3年前の中学校卒業生及び中等教育学校前期課程修了者で除した比率である。

(資料) 文部科学省「学校基本調査報告書」

(単位：人)

専門職学位課程	専修学校	各種学校	区分
...	...	...	1950年度
...	...	...	60
...	...	818,433	70
...	245,849	394,792	80
...	454,122	263,058	90
...	386,471	117,098	2000
5,969	386,836	84,048	05
8,931	318,324	60,741	10
6,867	309,415	52,319	16
6,877	312,752	52,840	17
6,950	310,220	52,742	18
7,722	320,349	47,468	19
8,103	315,451	37,303	20
5,337	144,737	21,937	(男)
2,766	170,714	15,366	(女)
3,438	127	-	(国立)
329	8,706	347	(公立)
4,336	306,618	36,956	(私立)

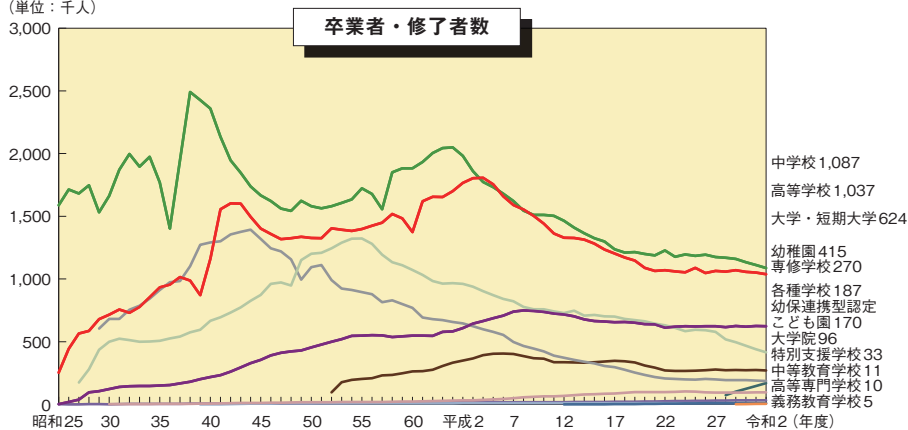
(単位：千人)



(単位：人)

学院	専修学校	各種学校	区分
...	...	415,043	1950年度
...	...	912,042	60
...	...	1,320,345	70
...	202,738	895,973	80
...	350,360	645,098	90
...	336,770	371,582	2000
649	348,251	296,753	05
8,669	270,328	206,914	10
6,677	272,085	194,500	16
6,758	275,150	194,553	17
7,028	272,348	193,555	18
6,974	274,825	189,705	19
7,076	269,952	186,761	20
4,727	123,328	113,849	(男)
2,349	146,624	72,912	(女)
2,766	127	-	(国立)
301	8,431	949	(公立)
4,009	261,394	185,812	(私立)

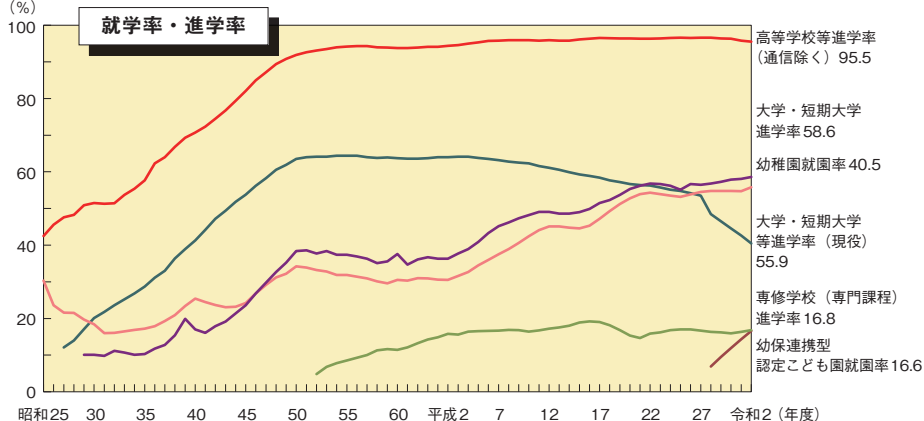
(単位：千人)



(単位：%)

大学(学部)への進学率(過年度高卒者等を含む)			短期大学(本科)への進学率(過年度高卒者等を含む)			区分
計	男	女	計	男	女	
...	...	...	...	...	...	1950年度
8.2	13.7	2.5	2.1	1.2	3.0	60
17.1	27.3	6.5	6.5	2.0	11.2	70
26.1	39.3	12.3	11.3	2.0	21.0	80
24.6	33.4	15.2	11.7	1.7	22.2	90
39.7	47.5	31.5	9.4	1.9	17.2	2000
44.2	51.3	36.8	7.3	1.8	13.0	05
50.9	56.4	45.2	5.9	1.3	10.8	10
52.0	55.6	48.2	4.9	1.0	8.9	16
52.6	55.9	49.1	4.7	1.0	8.6	17
53.3	56.3	50.1	4.6	1.0	8.3	18
53.7	56.6	50.7	4.4	1.0	7.9	19
54.4	57.7	50.9	4.2	1.0	7.6	20

(%)



### 9 卒業者に占める就職者の割合（年次別）

区 分	中学校			高等学校			高等専門学校			短期大学			大学			大学院		
	計	男	女	計	男	女	計	男	女	計	男	女	計	男	女	計	男	女
昭和25年度	45.2	46.2	44.1	44.9	47.9	35.7	...	...	...	...	...	...	63.8	64.1	45.2	...	...	...
35	38.6	39.7	37.5	61.3	63.7	58.6	...	...	...	58.9	79.5	49.8	83.2	86.3	64.1	51.4	52.7	32.9
45	16.3	16.5	16.1	58.2	55.4	61.2	96.7	96.8	94.4	70.3	80.5	68.8	78.1	82.8	59.9	56.4	58.1	37.1
55	3.9	4.5	3.2	42.9	40.2	45.6	89.1	89.0	92.6	76.0	71.8	76.4	75.3	78.5	65.7	63.8	67.2	36.2
平成2年度	2.8	3.7	1.8	35.2	34.2	36.2	85.9	85.6	92.3	87.0	72.9	88.1	81.0	81.0	81.0	73.0	76.8	49.6
12	1.0	1.5	0.5	18.6	20.7	16.5	59.7	58.4	65.1	56.0	41.3	57.4	55.8	55.0	57.1	62.9	68.3	46.6
17	0.7	1.0	0.4	17.4	19.8	14.9	53.8	52.3	60.4	65.0	50.6	66.8	59.7	56.6	64.1	67.7	72.6	55.2
22	0.4	0.6	0.2	15.8	18.4	13.1	51.5	49.2	63.9	65.4	48.0	67.3	60.8	56.4	66.6	71.4	76.0	60.7
28	0.3	0.5	0.1	17.9	21.7	14.1	57.9	55.4	70.4	79.2	61.2	81.2	74.7	69.7	80.7	77.5	81.9	67.0
29	0.3	0.4	0.1	17.8	21.5	14.0	57.4	55.0	68.5	80.8	62.6	82.8	76.1	71.1	82.1	78.2	82.4	68.5
30	0.2	0.3	0.1	17.6	21.3	13.9	59.6	57.2	70.5	81.4	61.9	83.6	77.1	72.3	82.9	78.5	82.6	69.3
令和元年度	0.2	0.3	0.1	17.7	21.5	13.8	59.4	56.8	71.2	81.9	62.8	84.0	78.0	73.2	83.6	78.6	82.7	69.3
2	0.2	0.3	0.1	18.0	21.7	14.2	59.3	56.7	70.4	80.6	60.0	82.9	77.7	73.0	83.2	77.9	82.1	68.5

(資料) 文部科学省「学校基本調査報告書」

### 10 学校建物面積

区 分	計	幼稚園	小学校	中学校	義務教育学校	高等学校	中等教育学校	盲学校	聾学校	養護学校	特別支援学校	高等専門学校	短期大学
昭和30年度	93,948	1,522	44,773	22,267	...	13,697	...	165	269	4	...	...	743
35	113,468	2,286	52,164	26,907	...	17,983	...	197	343	58	...	...	887
40	138,492	3,291	54,713	23,211	...	27,248	...	248	414	200	...	478	1,562
45	165,115	5,217	59,831	36,104	...	34,152	...	326	498	542	...	1,087	2,919
50	192,521	7,450	68,606	39,945	...	39,712	...	...	2,120	...	...	1,284	3,664
55	236,768	11,028	84,225	46,850	...	47,775	...	...	3,366	...	...	1,386	4,283
60	269,301	11,691	94,862	54,754	...	55,732	...	...	4,187	...	...	1,492	5,068
平成2年度	291,301	12,037	99,100	59,296	...	59,736	...	...	4,659	...	...	1,587	6,228
12	321,412	12,169	103,687	63,136	...	64,302	25	...	5,608	...	...	1,769	6,302
17	331,767	12,694	104,175	63,598	...	64,845	80	...	5,922	...	...	1,871	4,677
22	338,784	12,815	103,984	64,230	...	64,558	226	...	...	6,389	...	1,864	3,463
28	344,139	15,386	101,783	63,732	-	63,743	255	...	...	7,238	...	1,866	2,871
29	345,108	15,802	101,496	63,693	23	63,726	252	...	...	7,319	...	1,866	2,782
30	347,056	16,791	101,415	63,653	24	63,699	251	...	...	7,396	...	1,868	2,755
令和元年度	348,451	18,217	101,190	63,654	38	63,744	257	...	...	7,451	...	1,885	2,716
2	351,501	19,959	100,822	63,541	58	63,694	253	...	...	7,469	...	1,909	2,647
国立	27,663	48	438	425	52	147	50	...	...	202	...	1,723	-
公立	220,501	3,520	99,082	59,931	...	43,569	...	...	...	7,219	...	122	174
私立	103,337	16,391	1,302	3,185	6	19,978	203	...	...	48	...	64	2,473

- (注) 1 借入分を含み、仮設校舎及び教職員住宅等は含まない。(ただし、昭和30年は仮設校舎及び教職員住宅を含む。)  
 2 公立の中等教育学校については、前期課程を「中学校」へ、後期課程を「高等学校」へそれぞれ計上している。  
 3 平成23年度については東北3県(宮城、岩手、福島)は含まない。  
 4 幼保連携型認定こども園については、「幼稚園」に含めて計上している。  
 5 公立の義務教育学校については、1~6学年を「小学校」へ、7~9学年を「中学校」へそれぞれ計上している。  
 6 小数点以下の数値を四捨五入しているため、合計が一致しない場合がある。

(資料) 文部科学省「学校基本調査報告書」(ただし、昭和50年以降については、国立は「国立大学法人等施設実態報告」、公立の幼・小・中・高・特別支援学校(平成18年度以前は盲・聾・養護学校)は、「公立学校施設実態調査報告」による。)

### 11 文教費

#### (1) 文教費総額と国内総生産・国民所得・総行政費との関係

区 分	文教費総額 実額(億円)	国内総生産 実額(億円)	国内総生産に対する文教費総額の比率(%)	国民所得 実額(億円)	国民所得に対する文教費総額の比率(%)	総行政費 実額(億円)	総行政費に占める文教費総額の比率(%)	区分
平成25年度	227,255	5,072,552	4.48	3,742,271	6.07	1,644,602	13.82	2013年度
26	230,688	5,182,352	4.45	3,794,509	6.08	1,648,086	14.00	2014年度
27	231,026	5,327,860	4.34	3,901,683	5.92	1,647,606	14.02	2015年度
28	230,916	5,368,508	4.30	3,922,435	5.89	1,637,895	14.10	2016年度
29	233,103	5,475,860	4.26	4,008,779	5.81	1,647,461	14.15	2017年度
30	233,447	5,483,670	4.26	4,042,622	5.77	1,662,922	14.04	2018年度

- (注) 1 文教費総額は、学校教育、社会教育(体育・文化関係、文化財保護を含む)及び教育行政のために国及び地方公共団体が支出した総額(文部科学省所管の一般会計歳出入決算額を含む。)の純計である。  
 2 総行政費とは、国及び地方公共団体の歳出総額の純計である。

(資料) 文部科学省「学校基本調査報告書」、「地方教育費調査報告書」、財務省「決算」、内閣府経済社会総合研究所「2018(平成30)年度国民経済計算年次推計(2011年基準・2008SNA)」、総務省「地方財政の状況」、日本私立学校振興・共済事業団「今日の私学財政」より別途算出等

#### (2) 教育分野別に見た文教費総額

(単位: 百万円)

区 分	文教費総額	学 校 教 育 費										社会教育費	教育行政費	
		計	幼稚園	幼保連携型認定こども園	小学校	中学校	義務教育学校	特別支援学校	高等学校	中等教育学校	大学・短期大学・高等専門学校			専修・各種
平成25年度	22,725,477	18,391,413	524,060	-	6,024,173	3,490,089	-	927,901	2,981,146	23,455	4,349,319	71,271	1,602,793	2,731,270
26	23,068,773	18,775,302	550,475	-	6,135,604	3,555,105	-	975,234	3,119,320	27,143	4,340,197	72,225	1,629,761	2,663,710
27	23,102,605	18,935,213	532,816	185,089	6,129,302	3,559,948	-	992,826	3,194,500	25,474	4,244,037	71,221	1,614,023	2,553,369
28	23,091,646	18,870,517	539,213	294,492	5,980,831	3,525,316	27,049	1,007,765	3,199,907	26,205	4,196,584	73,153	1,604,515	2,616,614
29	23,310,344	19,090,841	550,999	394,555	6,015,761	3,516,869	44,032	1,013,922	3,197,856	24,866	4,261,521	70,459	1,579,722	2,639,781
30	23,344,665	19,057,239	544,120	467,723	5,965,603	3,452,955	51,660	1,035,273	3,157,627	27,630	4,281,012	73,636	1,526,677	2,760,749

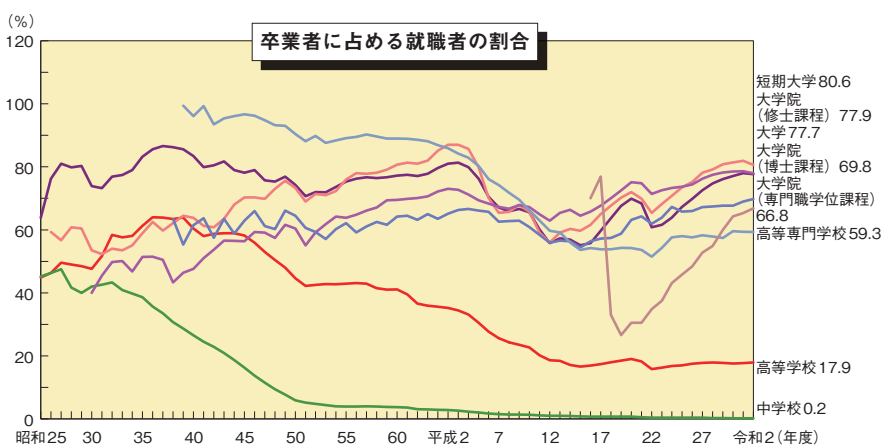
- (注) 1 「高等教育」には、旧国立学校特別会計に含まれていた大学共同利用機関法人及び大学入試センター等の独立行政法人の経費が含まれている。  
 2 実額において四捨五入しているため、計と内訳の合計は一致しない場合がある。

(資料) 文部科学省「学校基本調査報告書」、「地方教育費調査報告書」、財務省「決算」、日本私立学校振興・共済事業団「今日の私学財政」より別途算出等



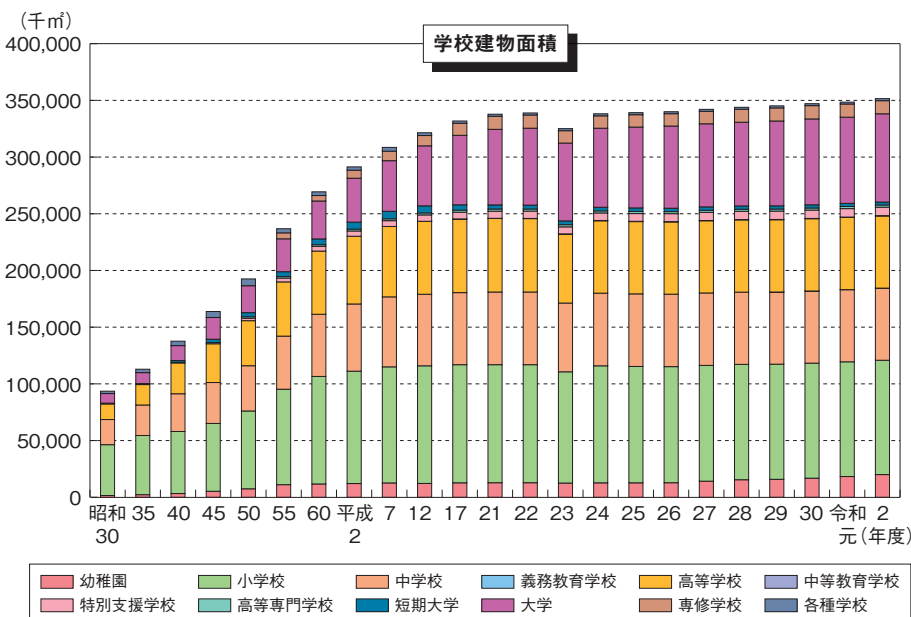
(単位：%)

大学院						区 分
博士課程			専門職学位課程			
計	男	女	計	男	女	
...	...	...	...	...	...	1950年度
...	...	...	...	...	...	60
62.9	63.6	51.7	...	...	...	70
62.1	63.9	40.0	...	...	...	80
65.1	67.4	48.4	...	...	...	90
55.9	58.6	45.2	...	...	...	2000
57.2	59.9	49.8	76.9	80.0	67.5	05
61.9	65.4	53.2	34.8	36.1	31.2	10
67.4	71.3	58.8	54.9	55.3	53.8	16
67.7	71.6	58.9	60.0	61.1	57.2	17
67.7	71.8	58.3	64.3	66.3	60.2	18
69.0	72.6	61.2	65.3	66.5	63.0	19
69.8	73.1	62.3	66.8	68.2	64.2	20

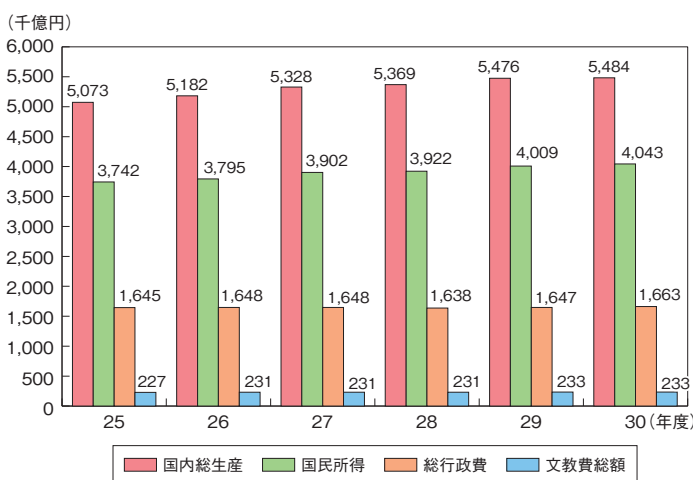


(単位：千㎡)

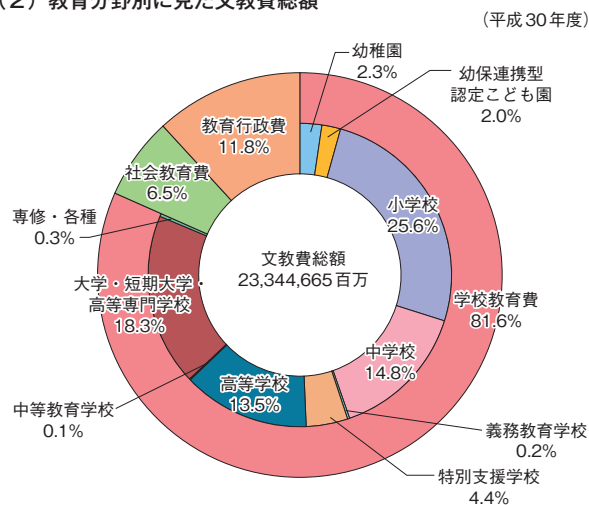
大学	専修学校	各種学校	区 分
8,446	...	2,062	1955年度
9,645	...	2,998	60
13,237	...	3,890	65
19,230	...	5,207	70
23,705	...	6,037	75
28,977	5,266	3,612	80
33,426	4,879	3,211	85
38,728	7,009	2,922	90
52,909	9,083	2,423	2000
61,319	10,560	2,026	05
67,819	11,621	1,815	10
73,841	11,420	1,734	16
74,869	11,528	1,753	17
75,792	11,644	1,767	18
76,017	11,577	1,705	19
77,818	11,528	1,803	20
24,578	0	-	国立
5,759	1,118	7	公立
47,481	10,410	1,796	私立



(1) 文教費総額と国内総生産・国民所得・総行政費との関係



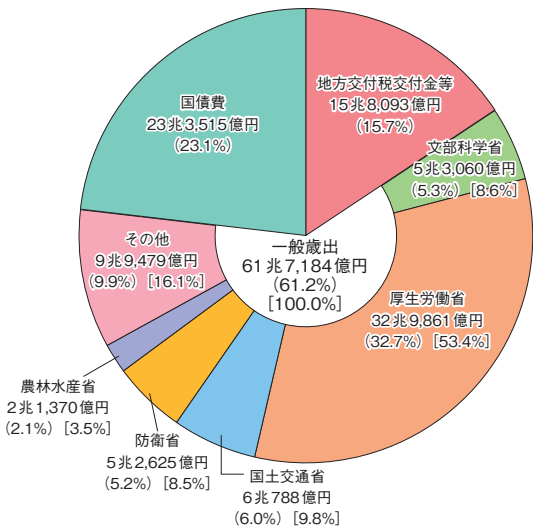
(2) 教育分野別に見た文教費総額



(注) 構成比において四捨五入しているため、計と内訳は一致しない場合がある。

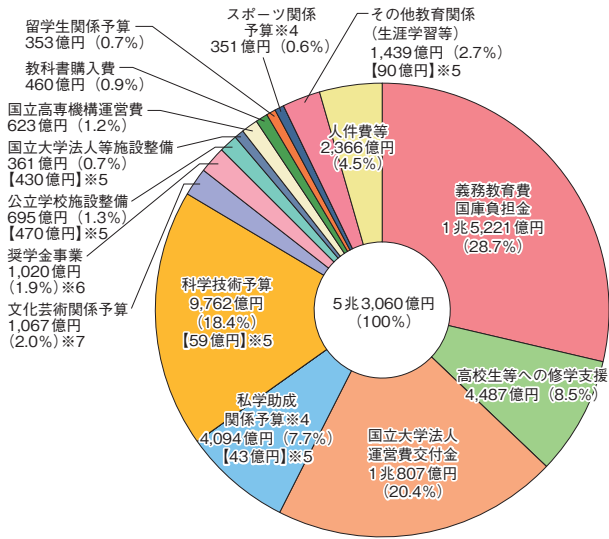
12 予算

(1) 国の予算



(注) 1. ( ) は、国の予算全体に対する割合。  
2. [ ] は、一般歳出に対する割合。

(2) 文部科学関係予算の構成



(注) 1. 幼児教育・保育の無償化に伴う予算組替後の数字。  
2. 子ども・子育て支援新制度移行分を含めると、5兆3,072億円(対前年度10億円増)。  
3. 「臨時・特別の措置」(防災・減災、国土強靱化関係)については別途1,092億円を計上。  
4. 私学助成関係予算、スポーツ関係予算については重複計上がある。  
5. [ ] に「臨時・特別の措置」の金額を外数として参考記載。  
6. 幼児教育・保育の無償化に係る経費3,410億円の内数及び、高等教育の修学支援新制度に係る経費4,882億円を別途内閣府予算として計上。

(単位: 億円)

年度	国の予算					文部科学省予算		国の予算に占める文部科学省予算の割合	
	一般会計		左のうち一般歳出		一般歳出/一般会計	予算額	増加率	文部科学省/国の一般会計	文部科学省/国の一般歳出
	予算額	増加率	予算額	増加率					
平成17年度	821,829	0.1	472,829	0.7	57.5	57,333	△5.4	7.0	12.1
18	796,860	△3.0	463,660	△1.9	58.2	51,324	△10.5	6.4	11.1
19	829,088	4.0	469,784	1.3	56.7	52,705	2.7	6.4	11.2
20	830,613	0.2	472,845	0.7	56.9	52,739	0.1	6.3	11.2
21	885,480	6.6	517,310	9.4	58.4	52,817	0.1	6.0	10.2
22	922,992	4.2	534,542	3.3	57.9	55,926	5.9	6.1	10.5
23	924,116	0.1	540,780	1.2	58.5	55,428	△0.9	6.0	10.2
24	903,339	△2.2	517,957	△4.2	57.3	54,128	△2.3	6.0	10.5
25	926,115	2.5	539,774	4.2	58.3	53,558	△1.1	5.8	9.9
26	958,823	3.5	564,697	4.6	58.9	53,627	0.1	5.6	9.5
27	963,420	0.5	573,555	1.6	59.5	53,378	△0.3	5.5	9.3
28	967,218	0.4	578,286	0.8	59.8	53,216	△0.2	5.5	9.2
29	974,547	0.8	583,591	0.9	59.9	53,097	△0.2	5.4	9.1
30	977,128	0.3	588,958	0.9	60.3	53,093	0.1	5.4	9.0
元	994,291	1.8	599,359	1.8	60.3	53,062	0.1	5.3	8.9
2	1,008,791	1.5	617,184	3.0	61.2	53,060	△0.0	5.3	8.6

(注) 1 平成16年度一般会計予算額には、「NTT 無利子貸付償還時補助金等(235億円)」を含む。  
2 平成17年度文部科学省予算額には、「NTT 無利子貸付償還時補助金等(1,321億円)」を含む。  
3 増加率は、前年度予算額(平成27年度以降の文部科学省予算については、子ども・子育て支援新制度移行分を除いた額)に対する増加率である。  
4 令和元年度、令和2年度予算には、臨時・特別の措置の金額を含まない。  
5 令和元年度予算額の「臨時・特別の措置」は、国の一般会計予算額: 2兆280億円、文部科学省予算額: 2,084億円。  
6 令和2年度予算額の「臨時・特別の措置」は、国の一般会計予算額: 1兆7,788億円、文部科学省予算額: 1,092億円。  
7 国の一般歳出は、国の一般会計予算から国債費、地方交付税交付金等を除いたいわゆる政策的経費である。

13 組織別研究機関数・研究者数

区分	合計		企業		非営利団体・公的機関		大学等	
	研究機関数	研究者数	研究機関数	研究者数	研究機関数	研究者数	研究機関数	研究者数
平成22年	18,572	840,293	14,003	490,494	994	40,812	3,575	308,987
23	19,223	842,868	14,666	490,538	953	40,231	3,604	312,099
24	16,248	844,430	11,677	490,920	940	39,598	3,631	313,912
25	17,276	835,701	12,673	481,425	965	39,032	3,638	315,244
26	16,250	841,554	11,670	485,318	954	38,578	3,626	317,658
27	19,676	866,920	15,073	506,134	946	39,215	3,657	321,571
28	19,970	847,093	15,375	486,198	950	38,795	3,645	322,100
29	23,352	853,704	18,739	488,828	940	38,643	3,673	326,233
30	19,350	866,950	14,721	498,732	933	38,863	3,696	329,355
令和元年	18,512	874,821	13,842	504,746	931	38,648	3,739	331,427
令和2年	18,554	880,954	13,868	507,473	925	38,839	3,761	334,642

(注) 1 数値は各年の3月31日現在  
2 「企業」とは、「農業、林業」、「漁業」、「鉱業、採石業、砂利採取業」、「建設業」、「製造業」、「電気・ガス・熱供給・水道業」、「情報通信業」、「運輸業、郵便業」、「卸売業、小売業」(一部業種)、「金融業、保険業」(一部業種)「学術研究、専門・技術サービス業」(一部業種)及び「サービス業(他に分類されないもの)」(一部業種)(以上日本標準産業分類(平成25年10月改定)による。)を主たる事業とする資本金1,000万円以上の会社法(平成17年法律第86号)に規定する会社である。  
3 「非営利団体・公的機関」とは、人文・社会科学、自然科学等に関する試験研究又は調査研究を行うことを目的とする国・公営の研究機関、特殊法人等、独立行政法人(大学等に含まれるものを除く。)及び営利を目的としない民間の法人である。  
4 「大学等」とは、学校教育法(昭和22年法律第26号)に基づく大学の学部(大学院の研究科を含む。)、短期大学、高等専門学校、大学附置研究所、大学附置研究施設、国立大学法人法(平成15年法律第112号)に基づく大学共同利用機関法人及び独立行政法人国立高等専門学校機構法(平成15年法律第113号)に基づく独立行政法人国立高等専門学校機構である。  
5 ただし、平成23年調査以前の企業の研究機関数及び研究者数には、一部の特殊法人・独立行政法人の研究機関数及び研究者数がそれぞれ含まれる。平成24年調査以降については、調査票の変更により、それら一部の特殊法人・独立行政法人の研究機関数及び研究者数は、非営利団体・公的機関の研究機関数及び研究者数にそれぞれ含まれる。

(出典) 総務省「科学技術研究調査結果」

14 文教・科学技術施策年表

年月日	施策
(令和2年)	
4月1日	「高等学校等就学支援金の支給に関する法律施行令の一部を改正する政令」施行、私立高等学校授業料の実質無償化を実現
4月1日	「大学等における修学の支援に関する法律」施行、高等教育の修学支援新制度開始
4月1日	社会教育士制度の開始
4月7日	整備中のスーパーコンピュータ「富岳」の一部計算資源を活用した新型コロナウイルス対策・研究を開始
4月17日	「史跡等における歴史的建造物の復元等に関する基準」決定
4月17日	「文化観光拠点施設を中核とした地域における文化観光の推進に関する法律」公布
4月21日	「教職を一度退職された先生方へ（ご協力のお願ひ）」（大臣メッセージ）
4月24日	「学校・子供応援サポーター人材バンク」開設
4月28日	「著作権法の一部を改正する法律」（授業目的公衆送信補償金制度）施行
5月1日	「文化観光拠点施設を中核とした地域における文化観光の推進に関する法律」施行
5月13日	「中学校等の臨時休業の実施等を踏まえた令和3年度高等学校入学者選抜における配慮事項について」通知
5月22日	「学校における新型コロナウイルス感染症に関する衛生管理マニュアル～「学校の新しい生活様式」～について」事務連絡（以後、随時改訂）
5月27日	「新型コロナウイルス感染症に対応した小学校、中学校、高等学校及び特別支援学校等における教育活動の再開後の児童生徒に対する生徒指導上の留意事項について」通知
6月5日	「新型コロナウイルス感染症に対応した持続的な学校運営のためのガイドライン及び新型コロナウイルス感染症対策に伴う児童生徒の「学びの保障」総合対策パッケージについて」通知
6月5日	「大学等における新型コロナウイルス感染症への対応ガイドラインについて」通知
6月11日	「令和3年度3月新規高等学校卒業者の就職に係る推薦及び選考開始期日等に変更について」通知
6月12日	「著作権法及びプログラムの著作物に係る登録の特例に関する法律の一部を改正する法律」公布
6月19日	「令和3年度大学入学者選抜実施要項について」通知
6月22日	「令和3年度高等学校入学者選抜等の実施に当たっての留意事項について」事務連絡
6月22日	スーパーコンピュータ「富岳」が世界初となる4つのランキング（TOP500、HPCG、HPL-AI、Graph500）で同時に世界第1位を獲得
6月23日	「日本語教育の推進に関する施策を総合的かつ効果的に推進するための基本的な方針」閣議決定
6月24日	「科学技術基本法」の法律名を、「科学技術・イノベーション基本法」とすることを含む「科学技術基本法等の一部を改正する法律」公布
7月1日	「外国人の子供の就学促進及び就学状況の把握等に関する指針」通知
7月10日	「月探査協力に関する文部科学省と米航空宇宙局の共同宣言」署名
7月12日	「国立アイヌ民族博物館」開館
7月14日	「視覚障害者等の読書環境の整備の推進に関する基本的な計画」策定
7月27日	「本年度後期や次年度の各授業科目の実施方法に係る留意点について」事務連絡
7月31日 ～10月31日	第44回全国高等学校総合文化祭 2020 こうち総文（高知県）

年月日	施策
8月25日	新型コロナウイルス感染症に関する差別・偏見の防止に向けた文部科学大臣メッセージ
9月2日	第147回日本ユネスコ国内委員会
9月15日	「大学等における本年度後期等の授業の実施と新型コロナウイルス感染症の感染防止対策について」通知
9月19日～27日	第23回文化庁メディア芸術祭 受賞作品展
9月24日	中央教育審議会生涯学習分科会「第10期中央教育審議会生涯学習分科会における議論の整理 多様な主体の協働とICTの活用で、つながる生涯学習・社会教育～命を守り、誰一人として取り残さない社会の実現へ～」取りまとめ
10月1日	「著作権法及びプログラムの著作物に係る登録の特例に関する法律の一部を改正する法律」（リーチサイト対策等）施行
10月1日 ～12月6日	第75回 文化庁芸術祭
10月2日	「修学旅行等の実施に向けた最大限の配慮について」事務連絡
10月9日～18日	文化庁メディア芸術祭 北九州展「HELLO, WORLD」
10月14日	米国を含む7か国とともに国際宇宙探査に関する「アルテミス合意」に署名
10月16日	「教育データ標準」（第1版）公表
10月30日	「令和3年度高等学校入学者選抜等における無症状の濃厚接触者の取扱いについて」事務連絡
11月6日	「令和3年度大学入学者選抜に係る大学入学共通テスト新型コロナウイルス感染症予防対策等について」通知（※独立行政法人大学入試センター理事長通知）
11月17日	スーパーコンピュータ「富岳」がTOP500、HPCG、HPL-AI、Graph500で2期連続の世界第1位を獲得
11月19日	アジア・太平洋地域宇宙機関会議オンラインイベント「APRSAF Online 2020」開催
11月20日	南極観測船「しらせ」出港
12月2日	教科用図書検定調査審議会「教科書検定制度の改善について（報告）」取りまとめ
12月4日	「日本の気候変動2020」公表
12月6日	第12回ユネスコスクール全国大会（持続可能な開発のための教育（ESD）研究大会）（オンライン開催）
12月12日～13日	全国高校生伝統文化フェスティバル開催（共催：京都府・京都府高等学校文化連盟）
12月15日	「博士を目指す学生の皆さんへ」（大臣メッセージ）
12月23日	「大学等における新型コロナウイルス感染症対策の徹底と学生の学習機会の確保について」通知
12月24日	技術実証用国産エンジン（F7エンジン）の運用を開始
12月25日	「学校施設バリアフリー化推進指針」改訂、令和7年度末までの「公立小中学校等施設のバリアフリー化に関する整備目標」策定
12月28日	「学校、地域若者サポートステーション、ハローワーク等の関係機関間の連携強化による進路未決定卒業予定者への切れ目ない支援の実施について」依頼
12月31日	「民生用月周回有人拠点のための協力に関する日本政府とアメリカ合衆国航空宇宙局との間の了解覚書」発効
(令和3年)	
1月1日	「著作権法及びプログラムの著作物に係る登録の特例に関する法律の一部を改正する法律」（侵害コンテンツのダウンロード違法化等）施行

年月日	施策	年月日	施策
1月5日～13日	文化庁メディア芸術祭 京都展 「科学者の見つけた詩～世界を見つめる目～」	3月31日	「全国の学校における働き方改革事例集」公表
1月8日	「学校雇用シェアリンク」開設	3月31日	「新型コロナウイルス感染症に関する日本人留学生及び外国人留学生等への情報提供及び学生の学修機会の確保について」事務連絡
1月8日	「新型インフルエンザ等対策特別措置法に基づく緊急事態宣言を踏まえた小学校、中学校及び高等学校等における新型コロナウイルス感染症への対応に関する留意事項について」通知（以後、緊急事態宣言の対象となる区域の変更等が生じるたびに周知。）	4月1日	「公立義務教育諸学校の学級編制及び教職員定数の標準に関する法律の一部を改正する法律」施行
1月8日	「新型インフルエンザ等対策特別措置法に基づく緊急事態宣言を踏まえた大学等における新型コロナウイルス感染症への対応に関する留意事項について」通知（以後、緊急事態宣言の対象となる区域の変更等が生じるたびに周知。）	4月1日	文部科学省告示「学校教育法第34条第2項に規定する教材の使用について定める件」の一部改正、学習者用デジタル教科書の使用を各教科等の授業時数の2分の1未満とする基準を撤廃
1月15日	文化審議会文化財分科会企画調査会「企画調査会報告書～無形文化財及び無形の民俗文化財の登録制度の創設に向けて～」とりまとめ	4月1日	「科学技術基本法」の法律名を、「科学技術・イノベーション基本法」とすることを含む「科学技術基本法等の一部を改正する法律」施行
1月16日、17日	大学入学共通テスト本試験実施	4月2日	「大学等における遠隔授業の取扱いについて」通知
1月25日	「全国いじめ問題子供サミット」開催	5月7日	「新型コロナウイルス感染症対策の基本的対処方針の変更及び大学等における同感染症への対応に関する留意事項等について」通知
1月26日	中央教育審議会「『令和の日本型学校教育』の構築を目指して～全ての子供たちの可能性を引き出す、個別最適な学びと、協働的な学びの実現～」答申	5月8日～9日	第3回北極科学大臣会合（ASM3）（東京都）
2月10日	「令和4年3月新規中学校・高等学校卒業者の就職に係る推薦及び選考開始期日等並びに文書募集開始時期等について」通知	5月17日～19日	持続可能な開発のための教育（ESD）に関するユネスコ世界会議（オンライン開催）
2月15日	「教科用図書検定規則」改正	5月17日	今後の教職員定数の在り方等に関する国と地方の協議の場（第1回）開催
2月15日	「研究開発等に係る遺伝子組換え生物等の第二種使用等に当たって執るべき拡散防止措置等を定める省令の規定に基づき認定宿主ベクター系等を定める件」の一部改正	5月18日	「高等学校施設整備指針」改訂
2月19日	「『キャリア・パスポート』の学年・校種間の引継ぎについて」通知	5月21日	「国立大学法人法の一部を改正する法律」公布
2月19日	「感染症や災害の発生等の非常時にやむを得ず学校に登校できない児童生徒の学習指導について」通知	6月1日	「著作権法及びプログラムの著作物に係る登録の特例に関する法律の一部を改正する法律」（プログラムの著作物に係る登録制度の整備）施行
2月19日	「新型コロナウイルス感染症への対応を踏まえた2021年度卒業・修了予定者等の就職・採用活動に関する要請について」事務連絡	6月2日	「著作権法の一部を改正する法律」公布
2月22日	南極観測船「しらせ」入港	6月3日	教育再生実行会議「ポストコロナ期における新たな学びの在り方について（第十二次提言）」取りまとめ
2月23日	（大学ファンドの創設を内容とする）「国立研究開発法人科学技術振興機構法の一部を改正する法律」施行	6月4日	「教育職員等による児童生徒性暴力等の防止等に関する法律」公布
3月9日	「人権教育を取り巻く諸情勢について～人権教育の指導方法等の在り方について[第三次とりまとめ]策定以降の補足資料～」策定	6月14日	「文化財保護法の一部を改正する法律」一部施行
3月9日	スーパーコンピュータ「富岳」の共用を開始		
3月10日	第148回日本ユネスコ国内委員会		
3月12日	中央教育審議会に「『令和の日本型学校教育』を担う教師の養成・採用・研修等の在り方について」、「第3次学校安全の推進に関する計画の策定について」諮問		
3月12日	文化審議会国語分科会「新しい「公用文作成の要領」に向けて（報告）」		
3月12日	文化審議会国語分科会「『障害』の表記に関する国語分科会の考え方」		
3月23日	児童生徒向けの自殺予防啓発動画「君は君のままがいい」制作		
3月23日	「人を対象とする生命科学・医学系研究に関する倫理指針」告示		
3月23日	「カーボン・ニュートラル達成に向けた大学等の貢献に係る学長等サミット」開催		
3月26日	「第6期科学技術・イノベーション基本計画」閣議決定		
3月31日	「第5次国立大学法人等施設整備5か年計画」決定		
3月31日	「公立義務教育諸学校の学級編制及び教職員定数の標準に関する法律の一部を改正する法律」公布		

15 統計調査一覧

(文部科学省等で実施する統計調査)

調査名 (担当課)	目的及び主な調査事項 (□は目的、■は主な事項)
学校基本調査 〔総合教育政策局調査企画課〕	□幼稚園、小学校、中学校、義務教育学校、高等学校、中等教育学校、特別支援学校、大学、短期大学、高等専門学校、専修学校、各種学校及び幼保連携型認定こども園の全国すべての学校を対象とし、学校教育行政に必要な学校に関する基本的事項を明らかにする。 ■①在学者数、教員数、職員数、学校数、学部数、学科数、学級数②不就学学齢児童生徒数③土地・建物の面積④学校経費⑤入学・卒業後の状況等
学校保健統計調査 〔総合教育政策局調査企画課〕	□幼児、児童及び生徒の発育や健康状態等を明らかにする。 ■幼児等の発育状態（身長、体重）、健康状態（栄養状態、視力、聴力、目・耳鼻咽喉・歯・口腔等の疾病及び異常の有無）
学校教員統計調査 〔総合教育政策局調査企画課〕	□学校の教員構成並びに教員の個人属性、職務態様及び異動状況等を明らかにする。 ■①学校の種別等ごとの性別、年齢別、職名別教員数②教員個人の性別、年齢、職名、勤務年数、教員免許状の種類、週担当授業時数、給料月額等③教員個人の採用・転職・離職の別、採用・転入前の職業等又は離職の理由
社会教育調査 〔総合教育政策局調査企画課〕	□社会教育行政に必要な社会教育に関する基本的事項を明らかにする。 ■社会教育行政の実施状況、公民館、図書館、博物館、青少年教育施設、女性教育施設、体育施設、劇場、音楽堂等及び生涯学習センターにおける施設及び活動の状況
地方教育費調査 〔総合教育政策局調査企画課〕	□学校教育、社会教育、生涯学習関連及び教育行政のために地方公共団体から支出された経費並びに授業料等の収入の実態及び地方教育行政機関の組織等の実態を明らかにして、国・地方を通じた教育諸施策を検討・立案するための基礎資料を得る。 ■①支出項目別・財源別学校教育費、社会教育費、教育行政費及び知事部局における生涯学習関連費②教育施設別・科目別収入額③教育委員会の類型、教育委員・教育長の属性、教育委員会事務局の本務職員数
子供の学習費調査 〔総合教育政策局調査企画課〕	□保護者が、子供の学校教育及び学校外活動のために支出した経費並びに世帯の年間収入、保護者・兄弟姉妹の状況等の実態をとらえ、教育に関する国の諸施策を検討・立案するための基礎資料を得る。 ■保護者が支出した学校教育費、学校給食費、学校外活動費並びに世帯の年間収入等
21世紀出生児縦断調査（平成13年出生児） 〔総合教育政策局調査企画課〕	□21世紀の初年に出生した子供の実態及び経年変化の状況を継続的に観察することにより、子供や若者を取り巻く環境が、その後の進路選択等に与える影響を明らかにし、教育及び就業に関する国の諸施策の企画立案、実施等のための基礎資料を得る。 ■同居者、学校生活のようす、起床時間・就寝時間、1か月の子育て費用、父母の就業状況、就業意識等
児童生徒の問題行動・不登校等生徒指導上の諸課題に関する調査 〔初等中等教育局児童生徒課〕	□児童生徒の問題行動等について、全国の実態を調査・分析することにより、教育現場における生徒指導上の取組のより一層の充実を目指す。 ■国公立小・中・高等学校等における問題行動・不登校等（暴力行為・いじめ・自殺・不登校・中途退学及び教育相談）の状況
高等学校卒業（予定）者の就職（内定）状況に関する調査 〔初等中等教育局児童生徒課〕	□高等学校卒業予定者の就職内定状況を調査することにより、高等学校における進路指導の状況を把握するとともに、適切な進路指導を推進するための基礎資料を得る。 ■高等学校卒業（予定）者数（学科別）、就職希望者数（学科別、県内・県外別）、就職（内定）者数（学科別、県内・県外別）
学校における教育の情報化の実態等に関する調査 〔初等中等教育局情報教育・外国語教育課〕	□学校教育及び教育行政のために地方公共団体において整備されたICT機器のほか、学校のインターネット接続環境、教員のICT活用指導力の実態等の状況を明らかにし、国・地方を通じた教育諸施策を検討・立案するための基礎資料を得る。 ■インターネットへの接続状況、コンピュータ等の整備の実態、教員のICT活用指導力等の実態
大学・短期大学・高等専門学校におけるインターンシップ実施状況等調査 〔高等教育局専門教育課〕	□大学等におけるインターンシップの実施に関する各種データを収集し、インターンシップのより一層の推進・普及に関する施策の企画、立案等を行うための基礎資料を得る。 ■前年度に実施したインターンシップの実施状況（単位認定状況、学校数・割合、学生数・参加率等）
大学・短期大学・高等専門学校及び専修学校卒業予定者の就職内定状況等調査 〔高等教育局学生・留学生課〕	□大学、短期大学、高等専門学校及び専修学校卒業予定の学生・生徒について、就職内定状況等を把握し、就職問題に適切に対処するための参考資料を得る。 ■調査対象者の性別、進路希望（就職希望又は非就職希望の別）、就職希望者の学校における専攻（文系又は理系の別）、就職内定者数
民間企業の研究活動に関する調査 〔科学技術・学術政策研究所〕	□民間企業の研究活動の動向を把握、分析することにより、科学技術イノベーション政策の立案、推進に資する基礎資料を得る。 ■①研究開発活動に関する基礎情報②研究開発活動に関わる戦略・組織・管理の実態把握③科学技術に関する施策・制度の利用状況
全国イノベーション調査 〔科学技術・学術政策研究所〕	□企業におけるイノベーション活動の実態や動向を調査し、科学技術・イノベーション政策の企画、立案、推進及び評価に必要な基礎資料を得る。 ■イノベーションの実現状況、イノベーション活動の実行状況、市場環境、戦略と知識流動、デジタルリゼーションの利用状況、イノベーション活動の阻害要因。
大学等におけるフルタイム換算データに関する調査 〔科学技術・学術政策局企画評価課〕	□研究開発に投入されたマンパワーを各国間で比較我が国の科学技術政策の立案に生かすため、国際的な基準であるフルタイム換算値の算出に必要な統計的データを取得する。 ■教員：研究活動、教育活動等の活動時間／大学院博士課程在籍者：論文作成のための研究時間等／局員・研究員等：論文作成のための研究時間等
ポストドクター等の雇用・進路に関する調査 〔科学技術・学術政策局人材政策課〕	□我が国の大学・公的研究機関において研究に従事しているポストドクター等の雇用及び進路状況を把握することにより、若手研究者を取り巻く課題を分析し、今後の研究人材の育成や支援に関する施策の検討に資する基礎資料を得る。 ■ポストドクター等の基本情報（性別、国籍・地域、生年、博士課程修了年度、博士号の有無）、採用前の状況（職業等、所属、所在）、研究状況（分野、在籍研究室の企業との共同・受託研究の実績）、雇用状況（主な雇用財源、機関負担の社会保険加入状況、所属開始年、任期の長さ、契約可能な最長期間）、転出・異動後の状況（職業等、所属、所在、任期）等

調査名 (担当課)	目的及び主な調査事項 (□は目的、■は主な事項)
学術情報基盤実態調査 〔研究振興局参事官(情報担当)付〕	□国公立大学の学術情報基盤(大学図書館、コンピュータ及びネットワーク等)についての現状を明らかにし、その改善の基礎資料とする。 ■大学図書館職員数、施設の状況、蔵書数、図書・雑誌受入数、コンピュータやネットワークの管理組織・運営体制、学内LANの整備状況等
体力・運動能力調査 〔スポーツ庁健康スポーツ課〕	□国民の体力・運動能力の現状を明らかにするとともに、体育・スポーツの指導と行政上の基礎資料を得る。 ■握力、上体起こし、長座体前屈、反復横とび、20mシャトルラン(往復持久走)、50m走、立ち幅とび、ソフト(ハンド)ボール投げ等
体育・スポーツ施設現況調査 〔スポーツ庁参事官(地域振興担当)付〕	□我が国における体育・スポーツ施設の設置状況や学校体育施設の開放状況等の実態を調査し、今後の体育・スポーツ施設の整備計画策定等、スポーツ振興施策の企画、立案に必要な基礎資料を得る。 ■学校体育・スポーツ施設、大学(短期大学)・高等専門学校体育・スポーツ施設、公共スポーツ施設(社会体育施設、社会教育施設に付帯するスポーツ施設)、民間スポーツ施設の調査種別、箇所数、規模等及び学校体育施設の開放状況
学校給食実施状況等調査 〔初等中等教育局健康教育・食育課〕	□学校給食の実施状況等を明らかにし、今後の学校給食及び食に関する教育の充実のための施策の企画・立案に必要な基礎データを得る。 ■学校給食の実施状況、学校給食費の状況及び米飯給食の実施状況等
学校給食栄養報告 〔初等中等教育局健康教育・食育課〕	□学校給食における栄養内容等の実態を把握し、食事内容の充実を図る。 ■学校給食における栄養素等摂取状況、使用食品の分類別摂取状況等
宗教統計調査 〔文化庁宗務課〕	□宗教法人数等について調査し、宗務行政上の基礎資料を得る。 ■宗教法人数、教師数及び信者数等

## 16 刊行物一覧

### (1) 一般刊行物

刊行物名	判型	頁数	刊行年月	発行所	担当部局
学校施設の維持管理の徹底に向けて一子供たちを守るために―	A4	6	令和2年5月	非売品 (文部科学省ホームページで公開)	文教施設企画・防災部施設企画課
学校施設におけるバリアフリー化の加速に向けて～誰もが安心して学び、育つことが出来る教育環境の構築を目指して～	A4	52	令和2年12月	非売品 (文部科学省ホームページで公開)	文教施設企画・防災部施設企画課
学校施設バリアフリー化推進指針	A4	12	令和2年12月	非売品 (文部科学省ホームページで公開)	文教施設企画・防災部施設企画課
高等学校施設整備指針	A4	92	令和3年5月	非売品 (文部科学省ホームページで公開)	文教施設企画・防災部施設企画課
これからの高等学校施設の在り方について～特色・魅力ある教育と生徒の多様な学びを支える環境づくりを目指して～	A4	205	令和3年5月	非売品 (文部科学省ホームページで公開)	文教施設企画・防災部施設企画課
学校施設の個別施設計画(ネクストステージ)事例集	A4	98	令和3年3月	非売品 (文部科学省ホームページで公開)	文教施設企画・防災部施設助成課
次期国立大学法人等施設整備計画策定に向けた最終報告	A4	130	令和2年12月	非売品 (文部科学省ホームページで公開)	文教施設企画・防災部計画課
第5次国立大学法人等施設整備5か年計画	A4	8	令和3年3月	非売品 (文部科学省ホームページで公開)	文教施設企画・防災部計画課

刊行物名	判型	頁数	刊行年月	発行所	担当部局
教育調査 第157集 諸外国の教育動向2019年度版	A4・ 変形	312	令和2年10月	明石書店	総合教育政策局調査企画課
令和2年度学校基本調査報告書 (初等中等教育機関、専修学校・各種学校)	B5	1068	令和2年12月	日経印刷	総合教育政策局調査企画課
令和2年度学校基本調査報告書 (高等教育機関)	B5	496	令和2年12月	日経印刷	総合教育政策局調査企画課
令和元年度地方教育費調査報告書(平成30会計年度)	A4	290	令和2年12月	株式会社 双葉レイアウト	総合教育政策局調査企画課
令和元年度学校教員統計(学校教員統計調査報告書)	A4	644	令和3年4月	株式会社 双葉レイアウト	総合教育政策局調査企画課
「第10期中央教育審議会生涯学習分科会における議論の整理」を踏まえた事例・施策集	A4	13	令和2年10月	非売品 (文部科学 省ホームページで 公開)	総合教育政策局生涯学習推進課
教育行政に係る法務相談体制構築に向けた手引き	A4	33	令和2年12月	非売品 (文部科学 省ホームページで 公開)	初等中等教育局初等中等教育企画課
新型コロナウイルス感染症の予防～子供たちが正しく理解し、実践できることを目指して～	A4	9	令和2年4月	非売品 (文部科学 省ホームページで 公開)	初等中等教育局健康教育・食育課
改訂「生きる力」を育む高等学校保健教育の手引	A4	149	令和3年3月	非売品 (文部科学 省ホームページで 公開)	初等中等教育局健康教育・食育課
がん教育推進のための教材	A4	18	令和3年3月	非売品 (文部科学 省ホームページで 公開)	初等中等教育局健康教育・食育課
外部講師を活用したがん教育ガイドライン	A4	23	令和3年3月	非売品 (文部科学 省ホームページで 公開)	初等中等教育局健康教育・食育課
わたしの健康(小学生用)	A4	12	令和3年3月	非売品 (文部科学 省ホームページで 公開)	初等中等教育局健康教育・食育課
かけがえのない自分、かけがえのない健康(中学生用)	A4	49	令和3年3月	非売品 (文部科学 省ホームページで 公開)	初等中等教育局健康教育・食育課
健康な生活を送るために(高校生用)	A4	44	令和3年3月	非売品 (文部科学 省ホームページで 公開)	初等中等教育局健康教育・食育課
災害時における学校給食実施体制の構築に関する事例集	A4	67	令和3年3月	非売品 (文部科学 省ホームページで 公開)	初等中等教育局健康教育・食育課
地域連携プラットフォーム構築に関するガイドライン～地域に貢献し、地域に支持される高等教育へ～	A4	43	令和2年10月	非売品 (文部科学 省ホームページで 公開)	高等教育局高等教育企画課
地域で学び、地域を支える。大学による地方創生の取組事例集	A4	58	令和3年3月	非売品 (文部科学 省ホームページで 公開)	高等教育局高等教育企画課

刊行物名	判型	頁数	刊行年月	発行所	担当部局
クロスアポイントメント制度の基本的枠組と留意点【追補版】	A4	50	令和2年6月	非売品 (文部科学省ホームページで公開)	科学技術・学術政策局産業連携・地域支援課
ポストドクター等の雇用・育成に関するガイドライン	A4	26	令和2年12月	非売品 (文部科学省ホームページで公開)	科学技術・学術政策局人材政策課
産学官連携による共同研究強化のためのガイドライン【追補版】	A4	83	令和2年6月	非売品 (文部科学省ホームページで公開)	科学技術・学術政策局産業連携・地域支援課
日本の気候変動2020	A4	58	令和2年12月	非売品 (気象庁ホームページで公開)	研究開発局環境エネルギー課 気象庁
持続可能な開発のための教育(ESD)推進の手引(令和3年5月改訂版)	A4	47	令和3年5月	非売品 (文部科学広報ホームページで公開)	国際統括官付
令和元年度国語に関する世論調査「漢字・言葉遣い・外国人と日本語」	A4	126	令和2年10月	株式会社ぎょうせい	文化庁国語課
「日本語教育の参照枠」一次報告	A4	104	令和2年11月	非売品 (文化庁ホームページで公開)	文化庁国語課
新しい「公用文作成の要領」に向けて(報告)	A4	73	令和3年3月	非売品 (文化庁ホームページで公開)	文化庁国語課
「日本語教育の参照枠」二次報告ー日本語能力評価についてー	A4	58	令和3年3月	非売品 (文化庁ホームページで公開)	文化庁国語課
文化財保存活用地域計画パンフレット	A4	8	令和3年1月	非売品 (文化庁ホームページで公開)	文化庁地域文化創生本部
令和2年度 教育研究公開シンポジウム(プロジェクト研究「高度情報技術の進展に応じた教育革新に関する研究」) 「学習評価」の充実による教育システムの再構築:みんなで創る「評価の三角形」(フェイズ2中間シンポジウム報告書)	A4	102	令和2年12月	非売品 (国立教育政策研究所ホームページで公開)	国立教育政策研究所初等中等教育研究部
教員環境の国際比較:OECD国際教員指導環境調査(TALIS)2018報告書【第2巻】ー専門職としての教員と校長-	B5	308	令和2年9月	明石書店	国立教育政策研究所国際研究・協力部
令和2年度全国学力・学習状況調査 解説資料 小学校国語	A4	56	令和2年7月	非売品 (文部科学省ホームページで公開)	国立教育政策研究所教育課程研究センター
令和2年度全国学力・学習状況調査 解説資料 小学校算数	A4	76	令和2年7月	非売品 (文部科学省ホームページで公開)	国立教育政策研究所教育課程研究センター
令和2年度全国学力・学習状況調査 解説資料 中学校国語	A4	60	令和2年7月	非売品 (文部科学省ホームページで公開)	国立教育政策研究所教育課程研究センター



刊行物名	判型	頁数	刊行年月	発行所	担当部局
令和2年度全国学力・学習状況調査 解説資料 中学校 数学	A4	64	令和2年7月	非売品 (文部科学省ホームページで公開)	国立教育政策研究所教育課程研究センター
令和2年度全国学力・学習状況調査 調査問題活用の参考資料 小学校 国語・算数	A4	80	令和2年10月	非売品 (文部科学省ホームページで公開)	国立教育政策研究所教育課程研究センター
令和2年度全国学力・学習状況調査 調査問題活用の参考資料 中学校 国語	A4	36	令和2年10月	非売品 (文部科学省ホームページで公開)	国立教育政策研究所教育課程研究センター
令和2年度全国学力・学習状況調査 調査問題活用の参考資料 中学校 数学	A4	44	令和2年10月	非売品 (文部科学省ホームページで公開)	国立教育政策研究所教育課程研究センター
TIMSS2019算数・数学教育/理科教育の国際比較－国際数学・理科教育動向調査の2019年調査報告書－	A4	364	令和3年3月	明石書店	国立教育政策研究所教育課程研究センター
平成29年度～令和3年度プロジェクト研究「報告書2 諸外国の教育課程における人間性の涵養」	A4	156	令和3年3月	非売品 (国立教育政策研究所ホームページで公開)	国立教育政策研究所教育課程研究センター
生徒指導リーフleaf.3S「発達障害と生徒指導～自尊感情への配慮～」	A4	4	令和2年7月	非売品 (国立教育政策研究所及び独立行政法人国立特別支援教育総合研究所ホームページで公開)	国立教育政策研究所生徒指導・進路指導研究センター
生徒指導リーフleaf.14S「不登校の予防～発達障害の特性と不登校リスク～」	A4	4	令和2年7月	非売品 (国立教育政策研究所及び独立行政法人国立特別支援教育総合研究所ホームページで公開)	国立教育政策研究所生徒指導・進路指導研究センター
生徒指導リーフleaf.15S「『中1ギャップ』の真実～発達障害の特性に応じた小中のつながり～」	A4	4	令和2年7月	非売品 (国立教育政策研究所及び独立行政法人国立特別支援教育総合研究所ホームページで公開)	国立教育政策研究所生徒指導・進路指導研究センター
学校施設のエネルギー使用実態等調査報告書(令和元年度)	A4	74	令和2年9月	非売品 (国立教育政策研究所ホームページで公開)	国立教育政策研究所文教施設研究センター
令和2年度 国立教育政策研究所 文教施設研究講演会「小中一貫教育校の学校建築(教育者と建築家の対話の促進)－海外と日本の事例から－」報告書	A4	124	令和3年2月	非売品 (国立教育政策研究所ホームページで公開)	国立教育政策研究所文教施設研究センター
学校施設のエネルギー使用実態等調査フォローアップ報告書	A4	59	令和3年3月	非売品 (国立教育政策研究所ホームページで公開)	国立教育政策研究所文教施設研究センター

刊行物名	判型	頁数	刊行年月	発行所	担当部局
令和元年度～令和2年度プロジェクト研究 「児童生徒の安全・安心と学校空間に関する調査研究」報告書	A4	193	令和3年3月	非売品 (国立教育政策研究所 ホームページで公開)	国立教育政策研究所文教施設研究センター

(2) 定期刊行物

刊行物名	編集部局	発行所	内容
文部科学広報（電子ブック）	大臣官房総務課広報室	非売品（文部科学広報ホームページで公開）	文部科学省唯一の総合広報誌として、文部科学行政全体の施策や取組に関する解説や紹介、最新の動き等について広く情報を発信。
教育委員会月報（月刊）	初等中等教育局初等中等教育企画課	第一法規 ※令和3年度より非売品（文部科学省ホームページで公開）	文部科学省の実施する施策の周知、各種教育制度についての解説、都道府県・市町村等教育委員会の特色ある取組の紹介等、教育委員会や教育関係者の取組に資する情報を提供。
初等教育資料（月刊）	初等中等教育局教育課程課／幼児教育課	東洋館出版社	初等教育の課題を特集し、学習指導等の充実を図るために参考となる資料や情報を広く提供。
中等教育資料（月刊）	初等中等教育局教育課程課	学事出版	中等教育の課題を特集し、学習指導等の充実を図るために参考となる資料や情報を広く提供。
季刊特別支援教育（年4回刊行）	初等中等教育局特別支援教育課	東洋館出版社	障害のある子供の今日の課題を捉えてテーマを組み、論説や事例を交えながら分かりやすく紹介。
産業と教育（月刊）	初等中等教育局参事官（高等学校担当）付	公益財団法人 産業教育振興中央会	特色ある学校の紹介や企業の取組、文部科学省施策等、産業教育に関わる様々な情報を掲載。
令和2年版 科学技術白書	科学技術・学術政策局企画評価課	日経印刷	科学技術基本法（平成7年法律130号）第8条に基づき、政府が科学技術の振興に関して講じた施策について報告（法定白書）。
科学技術要覧 令和2年度版	科学技術・学術政策局企画評価課	ブルーホップ	科学技術行政の推進に必要な各種の統計資料を内外から収集し、関係者の便宜に供するため編集。
地震本部ニュース（季刊）	研究開発局地震・防災研究課	非売品（地震本部ホームページで公開）	地震調査研究推進本部（地震本部）の活動内容を中心に、地震調査研究の最新情報等を紹介。
文化庁広報誌 ぶんかる（不定期更新）	文化庁政策課	非売品（文化庁ホームページ上で公開）	文化庁の取組を紹介する連載コラム、文化庁や国立文化施設の催し物のお知らせなどを掲載。
宗教年鑑	文化庁宗務課	非売品（文化庁ホームページ上で公開）	日本の宗教の概要、宗教統計、宗教団体一覧を掲載。
宗務時報（年2回程度刊行）	文化庁宗務課	非売品（文化庁ホームページ上で公開）	学識者の論説、宗教関係判例の紹介、最近の宗務行政に関する報告などを掲載。