

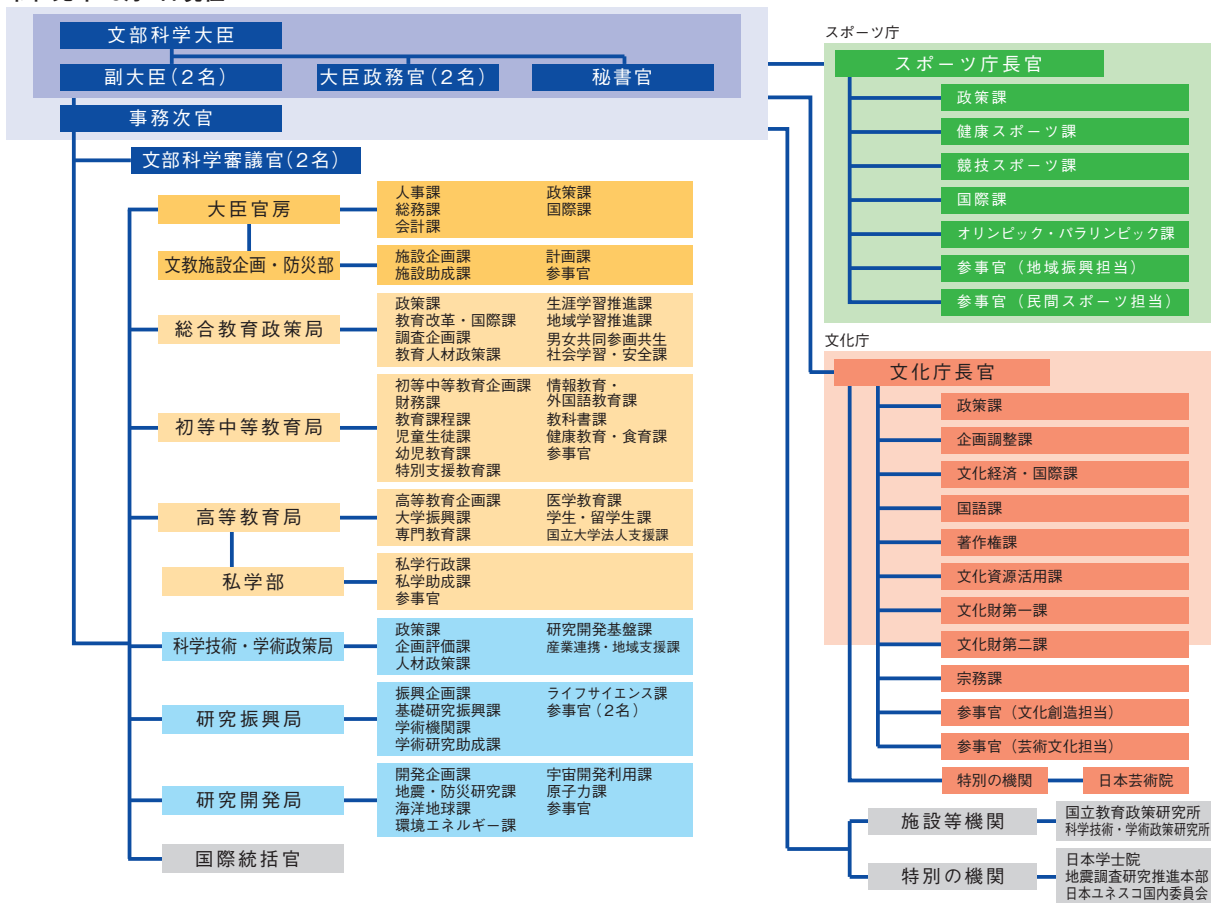


## 参考資料

1 文部科学省の組織図	422
2 学習人口の現状	423
3 学校数（年次別）	424
4 在学者数（年次別）	424
5 教員数（年次別）	424
6 入学者数（年次別）	426
7 卒業者・修了者数（年次別）	426
8 就学率・進学率（年次別）	426
9 卒業者に占める就職者の割合（年次別）	428
10 学校建物面積	428
11 文教費	428
12 予算	430
13 組織別研究機関数・研究者数	430
14 文教・科学技術施策年表	431
15 統計調査一覧	433
16 刊行物一覧	434

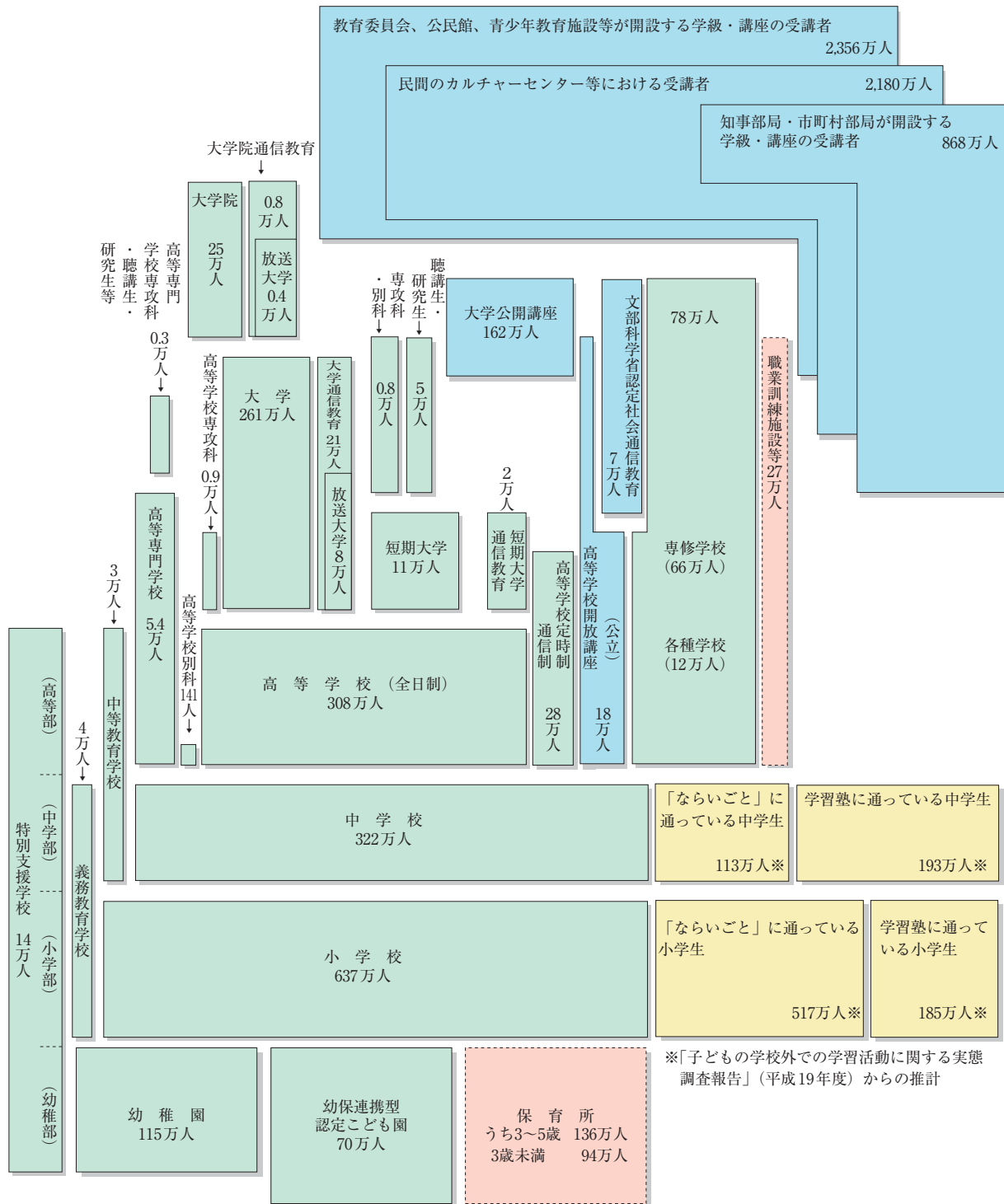
# 1 文部科学省の組織図

令和元年10月1日現在



文部科学省定員 2,133人  
 本省定員 1,750人  
 スポーツ庁定員 122人  
 文化庁定員 261人  
 令和元年10月1日

## 2 学習人口の現状



※「子どもの学校外での学習活動に関する実態調査報告」(平成19年度)からの推計

社会教育施設利用者(年間延べ数)	
◆公民館(類似施設を含む) …………… 1億6,652万人	◆青少年教育施設 …… 1,973万人
◆博物館(類似施設を含む) …………… 3億3,007万人	◆女性教育施設 …… 1,131万人
◆図書館 …… 1億7,790万人	◆社会体育施設 …… 5億2,673万人
	◆民間体育施設 …… 1億0,794万人
	◆生涯学習センター …… 2,729万人

(資料) 文部科学省「学校基本調査報告書」(令和元年度)、「社会教育調査報告書」(平成30年度)、「子どもの学校外での学習活動に関する実態調査報告」(平成19年度)等

### 3 学校数 (年次別)

区分	合計	幼稚園	幼保連携型 認定こども園	小学校	中学校	義務教育 学 校	高等学校	中等教育 学 校	盲学校	聾学校	養護学校	特別支援 学 校	高等専門 学 校	短期大学
昭和25年度	51,136	2,100	...	25,878	14,165	...	4,292	...	76	82	3	...	...	149
35	60,488	7,207	...	26,858	12,986	...	4,598	...	76	103	46	...	...	280
45	60,782	10,796	...	24,790	11,040	...	(14) 4,798	...	75	108	234	...	60	479
55	65,533	14,893	...	24,945	10,780	...	(14) 5,208	...	73	110	677	...	62	517
平成2年度	65,529	15,076	...	24,827	11,275	...	(12) 5,506	...	70	108	769	...	62	593
12	63,352	14,451	...	24,106	11,209	...	(25) 5,478	4	71	107	814	...	62	572
17	61,092	13,949	...	23,123	11,035	...	(59) 5,418	19	71	106	825	...	63	488
22	58,418	13,392	...	22,000	10,815	...	(88) 5,116	48	...	...	...	1,039	58	(1) 395
26	56,096	12,905	...	20,852	10,557	...	(98) 4,963	51	...	...	...	1,096	57	(1) 352
27	56,419	11,674	1,943	20,601	10,484	...	(100) 4,939	52	...	...	...	1,114	57	(2) 346
28	56,473	11,252	2,822	20,313	10,404	22	(104) 4,925	52	...	...	...	1,125	57	(2) 341
29	56,643	10,878	3,673	20,095	10,325	48	(107) 4,907	53	...	...	...	1,135	57	(2) 337
30	56,824	10,474	4,521	19,892	10,270	82	(110) 4,897	53	...	...	...	1,141	57	(2) 331
令和元年度	56,912	10,070	5,276	19,738	10,222	94	(113) 4,887	54	...	...	...	1,146	57	(2) 326
(国立)	401	49	-	69	70	3	- 15	4	...	...	...	45	51	-
(公立)	38,095	3,483	743	19,432	9,371	91	7 3,550	32	...	...	...	1,087	3	- 17
(私立)	18,416	6,538	4,533	237	781	-	106 1,322	18	...	...	...	14	3	2 309

- (注) 1 国・公・私立学校、本校・分校の合計数である。(以下「卒業者に占める就職者の割合」の表まで同じ。)  
 2 昭和45年度の合計には、国立養護教諭養成所9校含む。  
 3 ( )内の数値は通信教育のみを行う学校数で別掲である。  
 4 盲学校・聾学校・養護学校は、平成19年4月1日より特別支援学校に一本化されている。  
 5 「(再掲) 高等教育」は、大学、短期大学、国立養護教諭養成所及び高等専門学校の合計数である。

### 4 在学者数 (年次別)

区分	合計	幼稚園	幼保連携型 認定こども園	小学校	中学校	義務教育 学 校	高等学校	中等教育 学 校	盲学校	聾学校	養護学校	特別支援 学 校	高等専門 学 校	短期大学
昭和25年度	19,427,182	224,653	...	11,191,401	5,332,515	...	1,935,118	...	5,155	11,600	110	...	...	15,098
35	24,457,713	742,367	...	12,590,680	5,899,973	...	3,239,416	...	10,261	20,723	4,794	...	...	83,457
45	23,235,009	1,674,625	...	9,493,485	4,716,833	...	4,231,542	...	9,510	16,586	24,700	...	44,314	263,219
55	27,451,909	2,407,093	...	11,826,573	5,094,402	...	4,621,930	...	8,113	11,577	72,122	...	46,348	371,124
平成2年度	26,349,707	2,007,964	...	9,373,295	5,369,162	...	5,623,336	...	5,599	8,169	79,729	...	52,930	479,389
12	19,825,238	1,773,682	...	7,366,079	4,103,717	...	4,165,434	1,702	4,089	6,818	79,197	...	56,714	327,680
17	20,367,965	1,738,766	...	7,197,458	3,626,415	...	3,605,242	7,456	3,809	6,639	91,164	...	59,160	219,355
22	19,541,832	1,605,912	...	6,993,376	3,558,166	...	3,368,693	23,759	...	...	...	121,815	59,542	155,273
26	18,993,974	1,557,461	...	6,600,006	3,504,334	...	3,334,019	31,499	...	...	...	135,617	57,677	136,534
27	19,005,563	1,402,448	281,136	6,543,104	3,465,215	...	3,319,114	32,317	...	...	...	137,894	57,611	132,681
28	15,552,176	1,339,761	397,587	6,483,515	3,406,029	12,702	3,309,342	32,428	...	...	...	139,821	57,658	128,460
29	18,886,465	1,271,918	505,740	6,448,658	3,333,334	22,370	3,280,247	32,618	...	...	...	141,944	57,601	123,949
30	18,799,367	1,207,884	603,954	6,427,867	3,251,670	34,559	3,235,661	32,325	...	...	...	143,379	57,467	119,035
令和元年度	18,678,598	1,145,576	695,214	6,368,550	3,218,137	40,747	3,168,369	32,153	...	...	...	144,434	57,124	113,013
(男)	9,613,826	580,269	356,471	3,258,343	1,645,095	20,805	1,601,977	15,967	...	...	...	94,823	45,803	13,147
(女)	9,064,772	565,307	338,743	3,110,207	1,573,042	19,942	1,566,392	16,186	...	...	...	49,611	11,321	99,866
(国立)	746,092	5,243	-	37,347	28,700	2,335	8,476	2,951	...	...	...	2,951	51,298	-
(公立)	11,982,531	168,037	85,063	6,253,022	2,950,331	38,412	2,132,078	22,390	...	...	...	140,669	3,781	5,741
(私立)	5,949,975	972,296	610,151	78,181	239,106	-	1,027,815	6,812	...	...	...	814	2,045	107,272

- (注) 1 通信教育の学生・生徒は含まない。  
 2 昭和45年度の合計には、国立養護教諭養成所988人を含む。  
 3 盲学校・聾学校・養護学校は、平成19年4月1日より特別支援学校に一本化されている。  
 4 「(再掲) 高等教育」は、大学(大学院を含む)、短期大学、国立養護教諭養成所及び高等専門学校の(4・5年生、専攻科及び聴講生・研究生等)の合計数である。

### 5 教員数 (年次別)

区分	合計	幼稚園	幼保連携型 認定こども園	小学校	中学校	義務教育 学 校	高等学校	中等教育 学 校	盲学校	聾学校	養護学校	特別支援 学 校	高等専門 学 校	短期大学
昭和25年度	610,411	8,028	...	305,520	182,008	...	82,932	...	1,168	1,791	15	...	...	2,124
35	823,303	31,330	...	360,660	205,988	...	131,719	...	2,055	3,501	534	...	...	6,394
45	1,016,925	66,579	...	367,941	224,546	...	202,440	...	2,682	4,337	5,310	...	3,245	15,320
55	1,267,044	100,958	...	467,953	251,279	...	243,592	...	3,363	4,755	25,373	...	3,721	16,372
平成2年度	1,361,434	100,932	...	444,218	286,065	...	286,006	...	3,381	4,605	36,812	...	4,003	20,489
12	1,214,743	106,067	...	407,598	257,605	...	269,027	124	3,459	4,877	49,211	...	4,459	16,752
17	1,322,460	110,393	...	416,833	248,694	...	251,408	560	3,383	4,974	55,275	...	4,469	11,960
22	1,333,019	110,580	...	419,776	250,899	...	238,929	1,893	...	...	...	72,803	4,373	9,657
26	1,341,642	111,059	...	416,475	253,832	...	235,306	2,432	...	...	...	79,280	4,344	8,438
27	1,373,077	101,497	37,461	417,152	253,704	...	234,970	2,509	...	...	...	80,905	4,354	8,266
28	1,393,092	99,957	57,118	416,973	251,978	934	234,611	2,556	...	...	...	82,372	4,284	8,140
29	1,412,182	97,840	75,615	418,790	250,060	1,798	233,925	2,610	...	...	...	83,802	4,278	7,924
30	1,428,614	95,592	92,883	420,659	247,229	3,015	232,802	2,629	...	...	...	84,600	4,224	7,660
令和元年度	1,444,067	93,579	109,515	421,935	246,825	3,520	231,319	2,642	...	...	...	85,336	4,169	7,440
(男)	675,606	6,193	5,787	159,658	139,346	1,651	156,633	1,724	...	...	...	32,748	3,703	3,524
(女)	768,461	87,386	103,728	262,277	107,479	1,869	74,686	918	...	...	...	52,588	466	3,916
(国立)	74,040	351	-	1,771	1,578	142	569	194	...	...	...	1,528	3,715	-
(公立)	949,938	17,866	12,473	414,901	229,895	3,378	168,445	1,760	...	...	...	83,507	293	398
(私立)	420,089	75,362	97,042	5,263	15,352	-	62,305	688	...	...	...	301	161	7,042

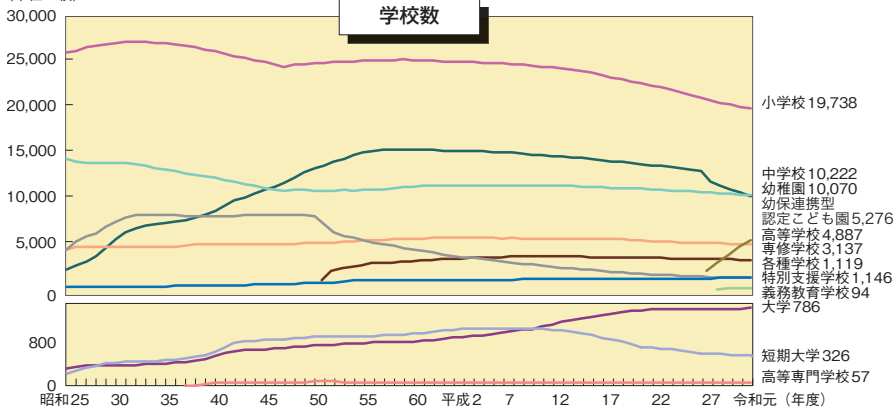
- (注) 1 本務教員数。  
 2 昭和45年度の合計には、国立養護教諭養成所75人を含む。  
 3 盲学校・聾学校・養護学校は、平成19年4月1日より特別支援学校に一本化されている。  
 4 「(再掲) 高等教育」は、大学、短期大学、国立養護教諭養成所及び高等専門学校の合計数である。

(単位：校)

大 学	専修学校	各種学校	(再掲) 高等教育	区 分
201	...	4,190	350	1950年度
245	...	8,089	525	60
382	...	8,011	930	70
446	2,520	5,302	1,025	80
(1) 507	3,300	3,436	1,162	90
(2) 649	3,551	2,278	1,283	2000
(4) 726	3,439	1,830	1,277	05
(6) 778	3,311	1,466	1,231	10
(7) 781	3,206	1,276	1,190	14
(7) 779	3,201	1,229	1,182	15
(7) 777	3,183	1,200	1,175	16
(6) 780	3,172	1,183	1,174	17
(6) 782	3,160	1,164	1,170	18
(6) 786	3,137	1,119	1,169	19
- 86	9	-	137	(国 立)
- 93	187	6	113	(公 立)
6 607	2,941	1,113	919	(私 立)

(資料) 文部科学省「学校基本調査報告書」

(単位：校)

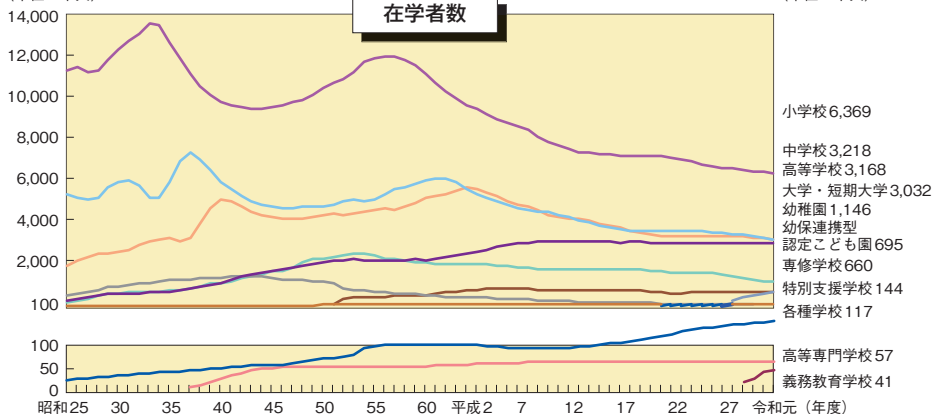


(単位：人)

大 学	専修学校	各種学校	(再掲) 高等教育	区 分
224,923	...	486,609	240,021	1950年度
626,421	...	1,239,621	709,878	60
1,406,521	...	1,352,686	1,685,284	70
1,835,312	432,914	724,401	2,223,599	80
2,133,362	791,431	425,341	2,632,459	90
2,740,023	750,824	222,961	3,090,211	2000
2,865,051	783,783	163,667	3,108,939	05
2,887,414	637,897	129,985	3,068,176	10
2,855,529	659,452	121,846	3,016,314	14
2,860,210	656,106	117,727	3,017,274	15
2,873,624	656,649	120,629	3,026,452	16
2,890,880	655,254	121,952	3,039,283	17
2,909,159	653,132	123,275	3,052,703	18
2,918,668	659,693	116,920	3,055,914	19
1,625,573	292,891	62,662	1,658,558	(男)
1,293,095	366,802	54,258	1,397,356	(女)
606,449	342	-	628,206	(国 立)
158,176	24,336	495	165,491	(公 立)
2,154,043	635,015	116,425	2,262,217	(私 立)

(資料) 文部科学省「学校基本調査報告書」

(単位：千人)

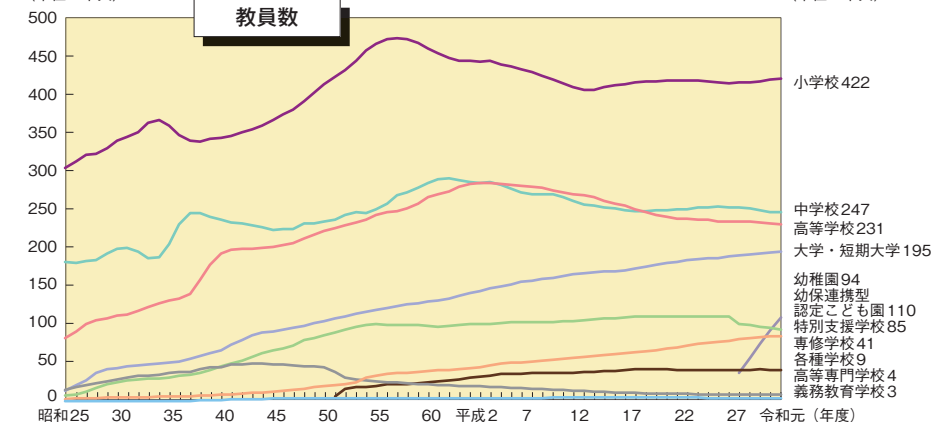


(単位：人)

大 学	専修学校	各種学校	(再掲) 高等教育	区 分
11,534	...	15,291	13,658	1950年度
44,434	...	36,688	50,828	60
76,275	...	48,175	94,915	70
102,989	20,211	26,478	123,082	80
123,838	31,773	19,312	148,330	90
150,563	37,656	13,412	171,774	2000
161,690	41,776	11,045	178,119	05
174,403	40,416	9,290	188,433	10
180,879	40,774	8,823	193,661	14
182,723	40,917	8,619	195,343	15
184,248	41,190	8,731	196,672	16
185,343	41,368	8,829	197,545	17
187,163	41,246	8,912	199,047	18
187,862	41,104	8,821	199,471	19
140,244	19,409	4,986	147,471	(男)
47,618	21,695	3,835	52,000	(女)
64,094	98	-	67,809	(国 立)
14,083	2,901	38	14,774	(公 立)
109,685	38,105	8,783	116,888	(私 立)

(資料) 文部科学省「学校基本調査報告書」

(単位：千人)



## 6 入学者数（年次別）

区分	幼稚園	幼保連携型 認定こども園	小学校	義務教育 学 校	高等学校	高等専門 学 校	短期大学	大 学	大 学 院		
									修士課程	博士課程	専門職学位課程
昭和25年度	183,052	...	2,026,613	...	722,736	...	12,646	91,472	...	...	...
35	555,356	...	1,760,960	...	1,060,423	...	42,318	162,922	3,460	2,223	...
45	1,011,640	...	1,621,635	...	1,381,998	10,318	126,659	333,037	12,357	3,336	...
55	1,299,741	...	2,055,669	...	1,628,069	9,729	178,215	412,437	16,844	4,669	...
平成2年度	968,422	...	1,501,786	...	1,871,333	11,127	235,195	492,340	30,733	7,813	...
12	759,342	...	1,192,258	...	1,400,228	11,225	141,491	599,655	70,336	17,023	...
17	692,013	...	1,199,756	...	1,183,689	11,345	99,431	603,760	77,557	17,553	5,969
22	596,586	...	1,122,283	...	1,165,758	10,936	72,047	619,119	82,310	16,471	8,931
26	544,306	...	1,090,643	...	1,132,011	10,969	61,699	608,247	72,856	15,418	6,638
27	481,788	209,480	1,082,770	...	1,114,281	10,910	60,998	617,507	71,965	15,283	6,759
28	451,206	123,689	1,066,375	1,408	1,109,511	10,948	58,225	618,423	72,380	14,972	6,867
29	421,062	125,365	1,063,762	2,481	1,099,556	10,621	56,432	629,733	73,441	14,766	6,877
30	392,550	129,649	1,044,213	3,959	1,072,925	10,815	53,858	628,821	74,091	14,903	6,950
令和元年度	365,177	133,555	1,028,675	4,708	1,048,733	10,771	51,306	631,273	72,574	14,976	7,722
(男)	184,757	67,905	525,894	2,395	531,191	8,382	5,930	340,347	50,528	10,121	5,108
(女)	180,420	65,650	502,781	2,313	517,542	2,389	45,376	290,926	22,046	4,855	2,614
(国立)	2,013	-	6,256	227	2,819	9,687	-	99,136	42,615	9,792	3,283
(公立)	71,804	20,150	1,009,153	4,481	702,099	740	2,597	33,712	4,862	1,064	307
(私立)	291,360	113,405	13,266	-	343,815	344	48,709	498,425	25,097	4,120	4,132

(注) 1 小学校は第1学年児童数。高等学校、短期大学は本科入学者。大学は学部入学者。大学院の昭和50年以降については、修士課程は修士課程、博士前期課程及び一貫制博士課程（医歯学を除く。）への入学者、博士課程は博士後期課程、一貫制博士課程（医歯学）への入学者。専修学校、各種学校は各年4月1日から同年5月1日までの入学者（入学後5月1日までの退学者を除く）。  
2 「(再掲)高等教育」は、大学、大学院修士課程・博士課程・専門職学位課程、短期大学、国立養護教諭養成所（昭和45年度のみ）の入学者及び高等専門学校4年生の合計である。

## 7 卒業生・修了者数（年次別）

区分	幼稚園	幼保連携型 認定こども園	中学校	義務教育 学 校	高等学校	中等教育学校		特別支援学校		高等専門 学 校	短期大学	大 学	大学院 修士課程
						前期課程	後期課程	中学部	高等部				
昭和25年	180,221	...	1,588,227	...	253,278	...	...	947	507	...	...	1,858	...
35	506,150	...	1,770,483	...	933,738	...	...	2,954	1,592	...	30,401	119,809	3,553
45	872,088	...	1,667,064	...	1,402,962	...	...	5,220	2,622	6,245	114,803	240,921	9,415
55	1,323,137	...	1,723,025	...	1,399,292	...	...	7,168	5,020	7,951	169,930	378,666	15,258
平成2年	961,842	...	1,981,503	...	1,766,917	...	...	9,042	10,301	9,038	208,358	400,103	25,804
12	728,334	...	1,464,760	...	1,328,902	40	38	6,943	11,223	9,849	177,909	538,683	56,038
17	700,745	...	1,236,363	...	1,202,738	931	513	7,276	13,022	10,061	104,621	551,016	71,440
22	631,221	...	1,227,736	...	1,069,129	3,381	2,293	8,948	16,073	10,126	71,394	541,428	73,220
26	590,632	...	1,192,990	...	1,047,392	5,300	3,951	9,648	19,576	10,307	58,797	565,573	73,154
27	578,804	...	1,174,529	...	1,064,376	5,279	4,613	9,967	20,532	9,811	59,435	564,035	71,301
28	518,301	73,369	1,169,415	...	1,059,266	5,386	5,086	10,221	20,882	9,764	57,108	559,678	71,016
29	496,269	101,297	1,160,351	1,474	1,069,568	5,523	5,087	10,500	21,292	10,086	56,722	567,763	71,187
30	467,594	124,646	1,133,016	2,609	1,056,378	5,515	5,187	10,491	21,657	9,960	54,598	565,436	71,446
令和元年度	439,907	147,670	1,112,083	3,856	1,050,559	5,346	5,248	10,130	21,764	10,009	52,664	572,639	73,169
(男)	222,779	74,924	569,033	1,961	530,584	2,651	2,609	6,514	14,314	8,203	5,227	307,458	50,943
(女)	217,128	72,746	543,050	1,895	519,975	2,695	2,639	3,616	7,450	1,806	47,437	265,181	22,226
(国立)	2,009	-	9,987	213	2,825	485	536	269	371	8,979	-	99,836	43,296
(公立)	85,130	20,179	1,023,133	3,643	711,005	3,791	3,524	9,830	21,292	651	3,045	30,375	4,615
(私立)	352,768	127,491	78,963	-	336,729	1,070	1,188	31	101	379	49,619	442,428	25,258

(注) 1 高等学校、特別支援学校（高等部）、短期大学は本科卒業生。大学は学部卒業生。大学院は修士課程、博士前期課程、博士後期課程、一貫制博士課程、専門職学位課程修了者。  
2 各年5月1日現在調査による前年の4月1日から当該年3月31日までの卒業生・修了者。（以下、「卒業生に占める就職者の割合」の表まで同じ。）  
3 特別支援学校は、平成19年度以前は盲学校・聾学校・養護学校の合計値である。

## 8 就学率・進学率（年次別）

区分	幼稚園 就学率	幼保連 携型認 定こども 園 就学率	義務教育 就学率	高等学校等への進学率						大学・短期大学等への進学率												
				左記のうち通信を 除く			左記のうち通信を 除く			左記のうち通信を 除く			専修学校（専門課 程）への進学率			大学（学部）短 期大学（本科）へ の進学率（過年度 高卒者等を含む）						
				計	男	女	計	男	女	計	男	女	計	男	女	計	男	女				
昭和25年	8.9	...	99.64	99.20	...	...	42.5	48.0	36.7	...	...	30.3	34.6	17.2	...	...	...	...	...			
35	28.7	...	99.82	99.93	...	...	57.7	59.6	55.9	...	...	17.2	19.7	14.2	...	...	...	10.3	14.9	5.5		
45	53.8	...	99.83	99.89	...	...	82.1	81.6	82.7	...	...	24.2	25.0	23.5	...	...	...	23.6	29.2	17.7		
55	64.4	...	99.98	99.98	...	...	94.2	93.1	95.4	...	...	31.9	30.3	33.5	8.6	6.6	10.5	37.4	41.3	33.3		
平成2年	64.0	...	99.99	99.99	95.1	94.0	96.2	94.4	93.2	95.6	30.6	23.8	37.3	30.5	23.8	37.2	15.8	14.9	16.7	36.3	35.2	37.4
12	61.1	...	99.98	99.98	97.0	96.3	97.7	95.9	95.0	96.8	45.1	42.6	47.6	45.1	42.6	47.6	17.2	15.0	19.3	49.1	49.4	48.7
17	58.4	...	99.96	99.98	97.6	97.3	97.9	96.5	96.1	96.8	47.3	45.9	47.2	45.9	48.6	19.0	16.1	22.0	51.5	53.1	49.8	
22	56.2	...	99.96	99.97	98.0	97.8	98.3	96.3	96.1	96.5	54.3	52.8	56.0	54.3	52.7	55.9	15.9	12.7	19.2	56.8	57.7	56.0
26	54.2	...	99.96	99.96	98.4	98.1	98.7	96.5	96.1	96.9	53.9	51.6	56.2	53.8	51.6	56.2	17.0	13.6	20.5	56.7	57.0	56.5
27	53.5	...	99.96	99.97	98.5	98.3	98.8	96.6	96.2	97.0	54.6	52.2	57.0	54.5	52.2	56.9	16.7	13.0	20.4	56.5	56.4	56.6
28	48.5	6.9	99.95	99.96	98.7	98.5	99.0	96.6	96.3	96.9	54.8	52.3	57.4	54.8	52.3	57.3	16.3	12.6	20.0	56.8	56.6	57.1
29	46.5	9.5	99.96	99.96	98.8	98.6	99.0	96.4	96.1	96.8	54.8	52.2	57.4	54.8	52.2	57.4	16.2	12.5	19.9	57.3	56.8	57.7
30	44.6	11.9	99.96	99.96	98.8	98.6	99.0	96.3	96.0	96.5	54.8	51.9	57.8	54.8	51.8	57.8	15.9	12.3	19.6	57.9	57.3	58.5
令和元年度	42.6	14.3	99.96	99.96	98.8	98.7	99.0	95.8	95.6	96.0	54.8	51.7	57.9	54.7	51.7	57.9	16.3	12.8	19.9	58.1	57.6	58.7

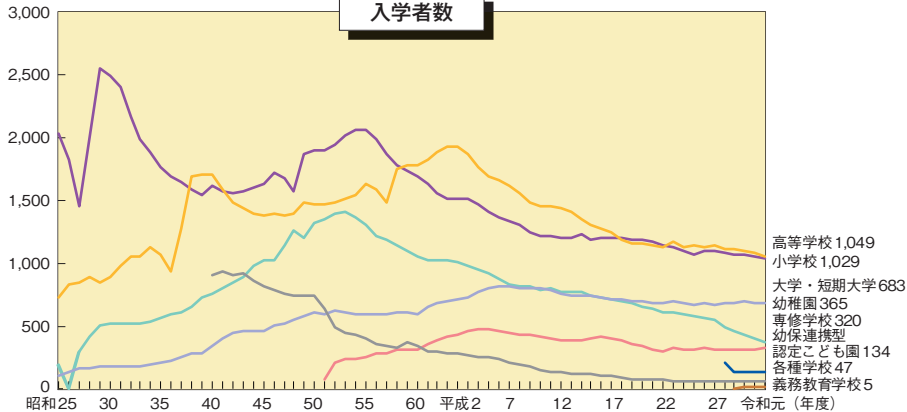
(注) 1 幼稚園就学率：小学校及び義務教育学校第1学年児童数に対する幼稚園修了者の比率である。  
2 幼保連携型認定こども園就学率：小学校及び義務教育学校第1学年児童数に対する幼保連携型認定こども園修了者の比率である。  
3 義務教育就学率：義務教育学齢人口（外国人を除く就学者数+就学免除・猶予者数+1年以上居所不明者数）に対する外国人を除く就学者の比率である。  
4 高等学校等への進学率：中学校・義務教育学校卒業生及び中等教育学校前期課程修了者のうち高等学校等の本科・別科、高等専門学校に進学した者（就職進学した者を含み、過年度高卒者等は含まない。）の比率である。  
5 大学・短期大学等への進学率：各年3月の高等学校（本科）卒業生及び中等教育学校後期課程卒業生のうち、大学の学部・通信教育部・別科、短期大学の本科・通信教育部・別科及び高等学校等の専攻科に進学した者（就職進学した者を含み、過年度高卒者等は含まない。）の比率である。  
6 専修学校（専門課程）への進学率：各年3月の高等学校（本科）卒業生及び中等教育学校後期課程卒業生のうち、専修学校（専門課程）に進学した者（就職進学した者を含み、過年度高卒者等は含まない。）の比率である。  
7 大学（学部）・短期大学（本科）への進学率（過年度高卒者等を含む）：大学学部、短期大学本科入学者数（過年度高卒者等を含む。）を3年前の中学校卒業生及び中等教育学校前期課程修了者で除した比率である。

(単位：人)

専修学校	各種学校	(再掲) 高等教育	区分
...	...	104,118	1950年度
...	...	210,923	60
...	818,433	483,838	70
245,849	394,792	620,923	80
454,122	263,058	776,160	90
386,471	117,098	839,369	2000
386,836	84,048	815,464	05
318,324	60,741	810,086	10
311,023	53,584	776,248	14
312,821	52,789	783,494	15
309,415	52,319	781,647	16
312,752	52,840	792,100	17
310,220	52,742	789,436	18
320,349	47,468	788,664	19
148,943	27,893	420,842	(男)
171,406	19,575	367,822	(女)
145	-	164,473	(国立)
9,093	334	43,249	(公立)
311,111	47,134	580,942	(私立)

(資料) 文部科学省「学校基本調査報告書」

(単位：千人)



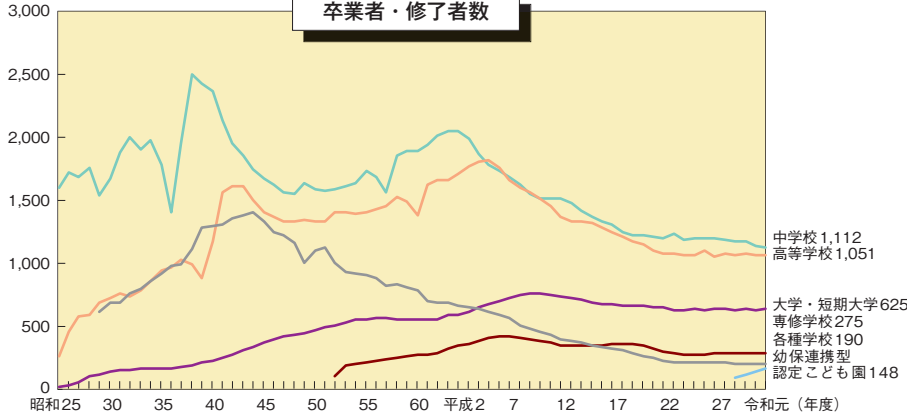
(単位：千人)

(単位：人)

大学院		専修学校	各種学校	区分
博士課程	専門職学位課程			
...	...	...	415,043	1950年
...	...	...	912,042	60
3,152	...	...	1,320,345	70
3,614	...	202,738	895,973	80
5,812	...	350,360	645,098	90
12,375	...	336,770	371,582	2000
15,286	649	348,251	296,753	05
15,842	8,669	270,328	206,914	10
16,003	7,611	273,045	203,363	14
15,684	7,152	277,800	199,941	15
15,773	6,677	272,085	194,500	16
15,658	6,758	275,150	194,553	17
15,658	7,028	272,348	193,555	18
15,578	6,974	274,825	189,705	19
10,662	4,652	125,756	115,250	(男)
4,916	2,322	149,069	74,455	(女)
11,031	2,739	128	-	(国立)
845	289	8,630	817	(公立)
3,702	3,946	266,067	188,888	(私立)

(資料) 文部科学省「学校基本調査報告書」

(単位：千人)



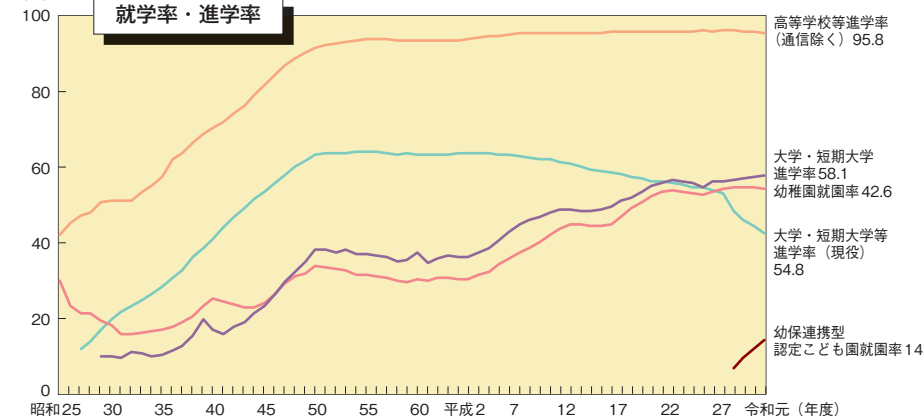
(単位：千人)

(単位：%)

大学(学部)への進学率(過年度高卒者等を含む)			短期大学(本科)への進学率(過年度高卒者等を含む)			区分
計	男	女	計	男	女	
...	...	...	...	...	...	1950年
8.2	13.7	2.5	2.1	1.2	3.0	60
17.1	27.3	6.5	6.5	2.0	11.2	70
26.1	39.3	12.3	11.3	2.0	21.0	80
24.6	33.4	15.2	11.7	1.7	22.2	90
39.7	47.5	31.5	9.4	1.9	17.2	2000
44.2	51.3	36.8	7.3	1.8	13.0	05
50.9	56.4	45.2	5.9	1.3	10.8	10
51.5	55.9	47.0	5.2	1.1	9.5	14
51.5	55.4	47.4	5.1	1.1	9.3	15
52.0	55.6	48.2	4.9	1.0	8.9	16
52.6	55.9	49.1	4.7	1.0	8.6	17
53.3	56.3	50.1	4.6	1.0	8.3	18
53.7	56.6	50.7	4.4	1.0	7.9	19

(資料) 文部科学省「学校基本調査報告書」

(%)



## 9 卒業者に占める就職者の割合（年次別）

区分	中学校			高等学校			高等専門学校			短期大学			大学			大学院		
	計	男	女	計	男	女	計	男	女	計	男	女	計	男	女	計	男	女
昭和25年	45.2	46.2	44.1	44.9	47.9	35.7	...	...	...	...	...	...	63.8	64.1	45.2	...	...	...
35	38.6	39.7	37.5	61.3	63.7	58.6	...	...	...	58.9	79.5	49.8	83.2	86.3	64.1	51.4	52.7	32.9
45	16.3	16.5	16.1	58.2	55.4	61.2	96.7	96.8	94.4	70.3	80.5	68.8	78.1	82.8	59.9	56.4	58.1	37.1
55	3.9	4.5	3.2	42.9	40.2	45.6	89.1	89.0	92.6	76.0	71.8	76.4	75.3	78.5	65.7	63.8	67.2	36.2
平成2年	2.8	3.7	1.8	35.2	34.2	36.2	85.9	85.6	92.3	87.0	72.9	88.1	81.0	81.0	81.0	73.0	76.8	49.6
12	1.0	1.5	0.5	18.6	20.7	16.5	59.7	58.4	65.1	56.0	41.3	57.4	55.8	55.0	57.1	62.9	68.3	46.6
17	0.7	1.0	0.4	17.4	19.8	14.9	53.8	52.3	60.4	65.0	50.6	66.8	59.7	56.6	64.1	67.7	72.6	55.2
22	0.4	0.6	0.2	15.8	18.4	13.1	51.5	49.2	63.9	65.4	48.0	67.3	60.8	56.4	66.6	71.4	76.0	60.7
26	0.4	0.6	0.2	17.5	21.1	13.9	57.6	56.4	64.1	75.2	56.3	77.4	69.8	64.9	75.8	74.4	79.2	62.8
27	0.4	0.6	0.1	17.8	21.5	14.1	58.3	56.4	67.7	78.1	61.3	80.0	72.6	67.8	78.5	76.2	80.8	65.3
28	0.3	0.5	0.1	17.9	21.7	14.1	57.9	55.4	70.4	79.2	61.2	81.2	74.7	69.7	80.7	77.5	81.9	67.0
29	0.3	0.4	0.1	17.8	21.5	14.0	57.4	55.0	68.5	80.8	62.6	82.8	76.1	71.1	82.1	78.2	82.4	68.5
30	0.2	0.3	0.1	17.6	21.3	13.9	59.6	57.2	70.5	81.4	61.9	83.6	77.1	72.3	82.9	78.5	82.6	69.3
令和元年度	0.2	0.3	0.1	17.7	21.5	13.8	59.4	56.8	71.2	81.9	62.8	84.0	78.0	73.2	83.6	78.6	82.7	69.3

(資料) 文部科学省「学校基本調査報告書」

## 10 学校建物面積

区分	計	幼稚園	小学校	中学校	義務教育学校	高等学校	中等教育学校	盲学校	聾学校	養護学校	特別支援学校	高等専門学校	短期大学	大学
昭和30年	93,948	1,522	44,773	22,267	...	13,697	...	165	269	4	...	...	743	8,446
35	113,468	2,286	52,164	26,907	...	17,983	...	197	343	58	...	...	887	9,645
40	138,492	3,291	54,713	33,211	...	27,248	...	248	414	200	...	478	1,562	13,237
45	165,115	5,217	59,831	36,104	...	34,152	...	326	498	542	...	1,087	2,919	19,230
50	192,521	7,450	68,606	39,945	...	39,712	...	2,120			...	1,284	3,664	23,705
55	236,768	11,028	84,225	46,850	...	47,775	...	3,366			...	1,386	4,283	28,977
60	269,301	11,691	94,862	54,754	...	55,732	...	4,187			...	1,492	5,068	33,426
平成2年	291,301	12,037	99,100	59,296	...	59,736	...	4,659			...	1,587	6,228	38,728
12	321,412	12,169	103,687	63,136	...	64,302	25	5,608			...	1,769	6,302	52,909
17	331,767	12,694	104,175	63,598	...	64,845	80	5,922			...	1,871	4,677	61,319
22	338,784	12,815	103,984	64,230	...	64,558	226	...			6,389	1,864	3,463	67,819
26	339,966	12,773	102,372	63,924	...	63,708	260	...			6,998	1,865	2,961	72,424
27	342,076	14,182	102,105	63,826	...	63,717	256	...			7,151	1,866	2,924	73,342
28	344,139	15,386	101,783	63,732	...	63,743	255	...			7,238	1,866	2,871	73,841
29	345,108	15,802	101,496	63,693	23	63,726	252	...			7,319	1,867	2,782	74,869
30	347,056	16,791	101,415	63,653	24	63,699	251	...			7,396	1,868	2,755	75,792
令和元年度	348,451	18,217	101,190	63,654	38	63,744	257	...			7,451	1,885	2,716	76,017
国立	27,253	48	444	430	38	147	50	...			203	1,699	-	24,194
公立	220,882	3,511	99,455	60,064	-	43,682	...	...			7,200	122	172	5,549
私立	100,317	14,659	1,291	3,161	-	19,915	207	...			48	64	2,544	46,274

- (注) 1 借入分を含み、仮設校舎及び教職員住宅等は含まない。(ただし、昭和30年は仮設校舎及び教職員住宅を含む。)  
 2 「高等教育」は、大学、短期大学及び高等専門学校の合計である。  
 3 公立の中等教育学校については、前期課程を「中学校」へ、後期課程を「高等学校」へそれぞれ計上している。  
 4 平成23年度については東北3県(宮城、岩手、福島)は含まない。  
 5 幼保連携型認定こども園については、「幼稚園」に含めて計上している。  
 6 公立の義務教育学校については、1～6学年を「小学校」へ、7～9学年を「中学校」へそれぞれ計上している。  
 7 小数点以下の数値を四捨五入しているため、合計が一致しない場合がある。

(資料) 文部科学省「学校基本調査報告書」(ただし、昭和50年以降については、国立は「国立大学法人等施設実態報告」、公立の幼・小・中・高・特別支援学校(平成18年度以前は盲・聾・養護学校)は、「公立学校施設実態調査報告」による。)

## 11 文教費

### (1) 文教費総額と国内総生産・国民所得・総行政費との関係

区分	文教費総額 実額(億円)	国内総生産 実額(億円)	国内総生産に対する文 教費総額の比率(%)	国民所得 実額(億円)	国民所得に対する文教 費総額の比率(%)	総行政費 実額(億円)	総行政費に占める文教 費総額の比率(%)	区分
平成24年度	225,567	4,943,698	4.56	3,597,799	6.27	1,610,518	14.01	2012年度
25	227,255	5,072,552	4.48	3,742,271	6.07	1,644,602	13.82	2013年度
26	230,688	5,182,352	4.45	3,794,509	6.08	1,648,086	14.00	2014年度
27	231,026	5,329,830	4.33	3,900,253	5.92	1,647,606	14.02	2015年度
28	230,916	5,367,950	4.28	3,911,856	5.90	1,637,895	14.10	2016年度
29	233,103	5,474,090	4.26	4,041,977	5.77	1,647,461	14.15	2017年度

(注) 1 文教費総額とは、学校教育、社会教育(体育・文化関係、文化財保護を含む)及び教育行政のために国及び地方公共団体が支出した総額(文部科学省所管の一般会計歳出決算額を含む。)の純計である。  
 2 総行政費とは、国及び地方公共団体の歳出総額の純計である。

(資料) 文部科学省「学校基本調査報告書」、「地方教育費調査報告書」、財務省「決算」、内閣府経済社会総合研究所「2017(平成29)年度国民経済計算年次推計(2011年基準・2008SNA)」、総務省「地方財政の状況」、日本私立学校振興・共済事業団「今日の私学財政」より別途算出等

### (2) 教育分野別に見た文教費総額

(単位:百万円)

区分	文教費総額	学校教育費											社会教育費	教育行政費
		計	幼稚園	幼保連携型 認定こども園	小学校	中学校	義務教育学校	特別支援学校	高等学校	中等教育学校	高等教育	専修・各種		
平成24年度	22,556,683	18,262,912	512,185	-	6,103,743	3,541,865	-	935,940	3,047,072	21,027	4,031,643	69,436	1,553,220	2,740,551
25	22,725,477	18,391,413	524,060	-	6,024,173	3,490,089	-	927,901	2,981,146	23,455	4,349,319	71,271	1,602,793	2,731,270
26	23,068,773	18,775,302	550,475	-	6,135,604	3,555,105	-	975,234	3,119,320	27,143	4,340,197	72,225	1,629,761	2,663,710
27	23,102,605	18,935,213	532,816	185,089	6,129,302	3,559,948	-	992,826	3,194,500	25,474	4,244,037	71,221	1,614,023	2,553,369
28	23,091,646	18,870,517	539,213	294,492	5,980,831	3,525,316	27,049	1,007,765	3,199,907	26,205	4,196,584	73,153	1,604,515	2,616,614
29	23,310,344	19,090,841	550,999	394,555	6,015,761	3,516,869	44,032	1,013,922	3,197,856	24,866	4,261,521	70,459	1,579,722	2,639,781

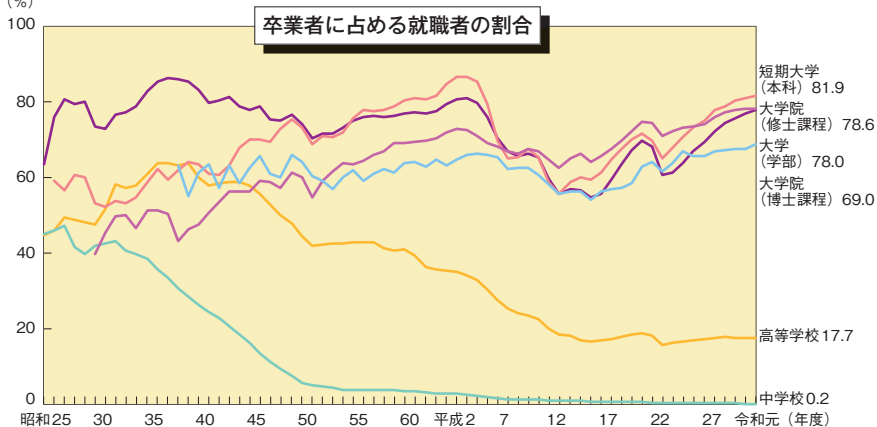
(注) 1 「高等教育」には、旧国立学校特別会計に含まれていた大学共同利用機関法人及び大学入試センター等の独立行政法人の経費が含まれている。  
 2 実額において四捨五入しているため、計と内訳の合計は一致しない場合がある。

(資料) 文部科学省「学校基本調査報告書」、「地方教育費調査報告書」、財務省「決算」、日本私立学校振興・共済事業団「今日の私学財政」より別途算出等



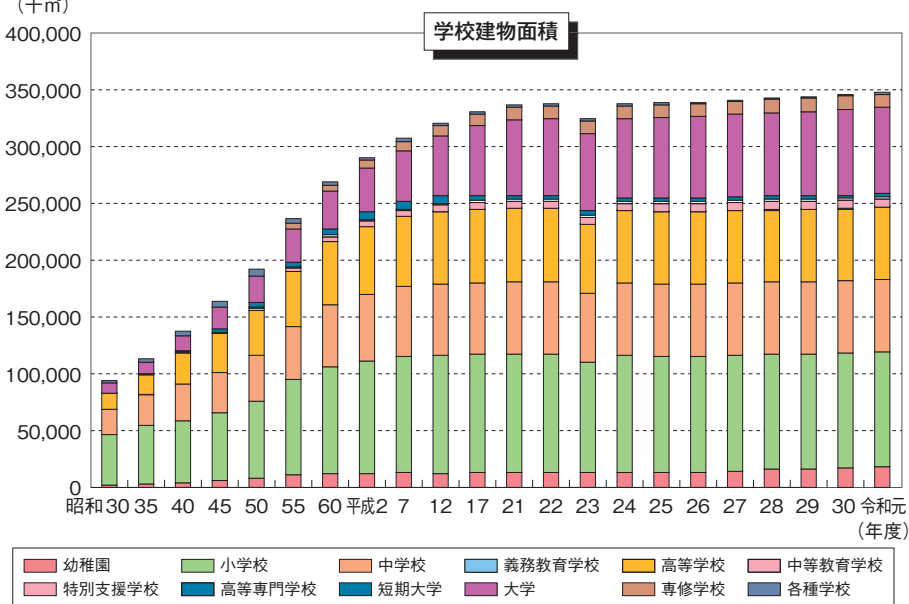
(単位：%) (%)

大学院						区 分
博士課程			専門職学位課程			
計	男	女	計	男	女	
...	...	...	...	...	...	1950年度
...	...	...	...	...	...	60
62.9	63.6	51.7	...	...	...	70
62.1	63.9	40.0	...	...	...	80
65.1	67.4	48.4	...	...	...	90
55.9	58.6	45.2	...	...	...	2000
57.2	59.9	49.8	76.9	80.0	67.5	05
61.9	65.4	53.2	34.8	36.1	31.2	10
66.0	69.8	57.4	48.4	49.7	44.9	14
67.2	71.5	57.3	52.8	52.9	52.4	15
67.4	71.3	58.8	54.9	55.3	53.8	16
67.7	71.6	58.9	60.0	61.1	57.2	17
67.7	71.8	58.3	64.3	66.3	60.2	18
69.0	72.6	61.2	65.3	66.5	63.0	19

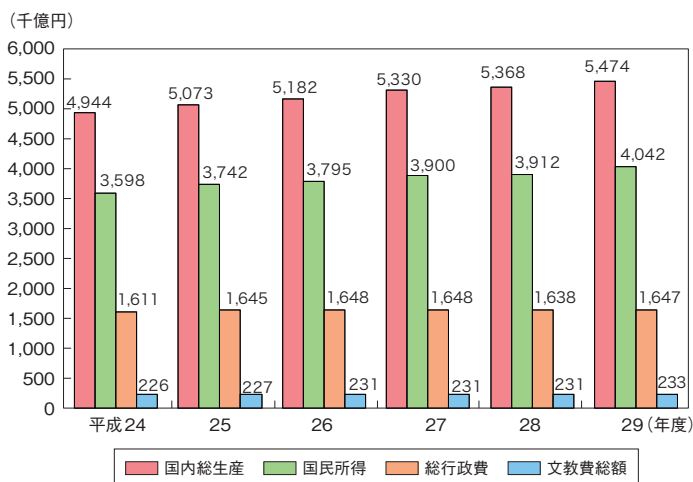


(単位：千㎡) (千㎡)

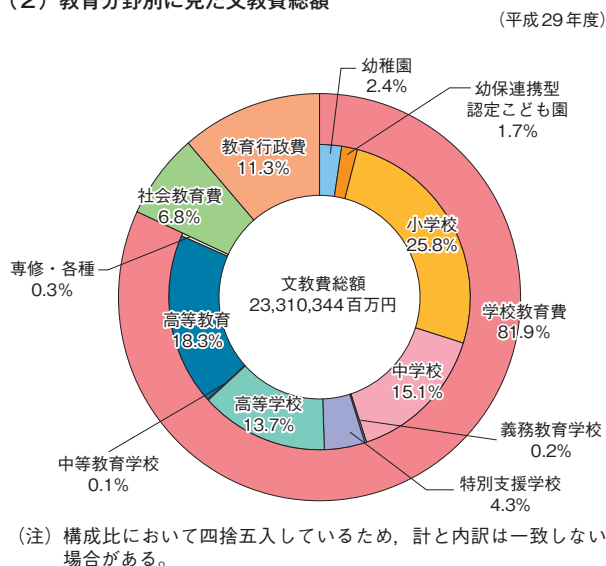
専修学校	各種学校	(再掲) 高等教育	区 分
...	2,062	9,189	1955年度
...	2,998	10,532	60
...	3,890	15,277	65
...	5,207	23,237	70
...	6,037	28,652	75
5,266	3,612	34,646	80
4,879	3,211	39,986	85
7,009	2,922	46,543	90
9,083	2,423	60,979	2000
10,560	2,026	67,868	05
11,621	1,815	73,146	10
10,917	1,764	77,250	14
10,954	1,754	78,131	15
11,420	1,734	78,578	16
11,528	1,753	92,797	17
11,644	1,767	93,826	18
11,577	1,705	93,901	19
0.397	-	25,894	National
1,120	7	6,970	Local
10,457	1,698	61,037	Private



(1) 文教費総額と国内総生産・国民所得・総行政費との関係

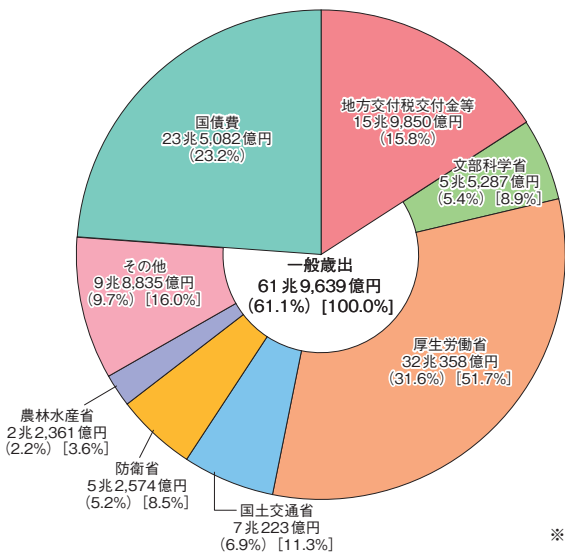


(2) 教育分野別に見た文教費総額



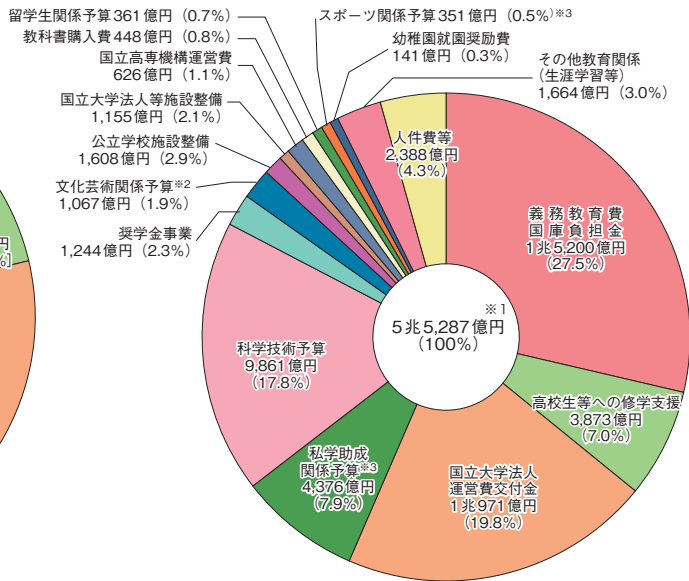
## 12 予算

### (1) 国の予算



(注) 1 ( ) は、国の予算全体に対する割合である。  
2 [ ] は、一般歳出に対する割合である。

### (2) 文部科学関係予算の構成



※1 消費税率引上げに伴う需要変動に対して機動的な対応を図るための「臨時・特別の措置」2,084億円を含む。  
※2 国際観光旅客税財源を充当する事業100億円を別途計上。  
※3 私学助成関係予算、スポーツ関係予算については重複計上がある。(単位：億円)

年度	国の予算					文部科学省予算			国の予算に占める文部科学省予算の割合		
	一般会計		左のうち一般歳出			一般歳出/ 一般会計	予算額		文部科学省/ 国の一般会計	文部科学省/ 国の一般歳出	
	予算額	増加率	予算額	増加率	%		増加率	%			
平成15年度	817,891	0.7	475,922	0.1	58.2	63,220	△3.9	7.7	13.3		
16	821,109	0.4	476,320	0.1	58.0	60,599	△4.1	7.4	12.7		
17	821,829	0.1	472,829	△0.7	57.5	57,333	△5.4	7.0	12.1		
18	796,860	△3.0	463,660	△1.9	58.2	51,324	△10.5	6.4	11.1		
19	829,088	4.0	469,784	1.3	56.7	52,705	2.7	6.4	11.2		
20	830,613	0.2	472,845	0.7	56.9	52,739	0.1	6.3	11.2		
21	885,480	6.6	517,310	9.4	58.4	52,817	0.1	6.0	10.2		
22	922,992	4.2	534,542	3.3	57.9	55,926	5.9	6.1	10.5		
23	924,116	0.1	540,780	1.2	58.5	55,428	△0.9	6.0	10.2		
24	903,339	△2.2	517,957	△4.2	57.3	54,128	△2.3	6.0	10.5		
25	926,115	2.5	539,774	4.2	58.3	53,558	△1.1	5.8	9.9		
26	958,823	3.5	564,697	4.6	58.9	53,627	0.1	5.6	9.5		
27	963,420	0.5	573,555	1.6	59.5	53,378	△0.3	5.5	9.3		
28	967,218	0.4	578,286	0.8	59.8	53,216	△0.2	5.5	9.2		
29	974,547	0.8	583,591	0.9	59.9	53,097	△0.2	5.4	9.1		
30	977,128	0.3	588,958	0.9	60.3	53,093	0.1	5.4	9.0		
令和元年	1,014,571	3.8	619,639	5.2	61.1	55,287	4.4	5.4	8.9		

(注) 1 平成16年度予算額には、「NTT無利子貸付償還時補助金等」を含む(国の一般会計予算額：4,169億円、文部科学省予算額：235億円)。  
2 平成17年度予算額には、「NTT無利子貸付償還時補助金等」を含む(国の一般会計予算額：3,689億円、文部科学省予算額：1,321億円)。  
3 増加率は、前年度予算額(平成27年度以降の文部科学省予算については、子ども・子育て支援新制度移行分を除いた額)に対する増加率である。  
4 令和元年度予算額には「臨時・特別の措置」を含む(国の一般会計予算額：2兆280億円、文部科学省予算額：2,084億円)。  
5 国の一般歳出は、国の一般会計予算から国債費、地方交付税交付金等を除いたいわゆる政策的経費である。

## 13 組織別研究機関数・研究者数

区分	合計		企業		非営利団体・公的機関		大学等	
	研究機関数	研究者数	研究機関数	研究者数	研究機関数	研究者数	研究機関数	研究者数
平成20年	26,908	827,291	22,370	483,728	1,040	41,071	3,498	302,492
21	21,558	838,974	17,029	492,805	1,008	40,322	3,521	305,847
22	18,572	840,293	14,003	490,494	994	40,812	3,575	308,987
23	19,223	842,868	14,666	490,538	953	40,231	3,604	312,099
24	16,248	844,430	11,677	490,920	940	39,598	3,631	313,912
25	17,276	835,701	12,673	481,425	965	39,032	3,638	315,244
26	16,250	841,554	11,670	485,318	954	38,578	3,626	317,658
27	19,676	866,920	15,073	506,134	946	39,215	3,657	321,571
28	19,970	847,093	15,375	486,198	950	38,795	3,645	322,100
29	23,352	853,704	18,739	488,828	940	38,643	3,673	326,233
30	19,350	866,950	14,721	498,732	933	38,863	3,696	329,355
令和元年	18,514	875,036	13,842	504,746	933	38,863	3,739	331,427

(注) 1 数値は各年の3月31日現在  
2 「企業」とは、「農業、林業」、「漁業」、「鉱業、採石業、砂利採取業」、「建設業」、「製造業」、「電気・ガス・熱供給・水道業」、「情報通信業」、「運輸業、郵便業」、「卸売業、小売業」(一部業種)、「金融業、保険業」(一部業種)、「学術研究、専門・技術サービス業」(一部業種)及び「サービス業(他に分類されないもの)」(一部業種)(以上日本標準産業分類(平成25年10月改定)による。)を主たる事業とする資本金1,000万円以上の会社法(平成17年法律第86号)に規定する会社である。  
3 「非営利団体・公的機関」とは、人文・社会科学、自然科学等に関する試験研究又は調査研究を行うことを目的とする国・公営の研究機関、特殊法人等、独立行政法人(大学等に含まれるものを除く。)及び営利を目的としない民間の法人である。  
4 「大学等」とは、学校教育法(昭和22年法律第26号)に基づく大学の学部(大学院の研究科を含む。)、短期大学、高等専門学校、大学附置研究所、大学附置研究施設、国立大学法人法(平成15年法律第112号)に基づく大学共同利用機関法人及び独立行政法人国立高等専門学校機構法(平成15年法律第113号)に基づく独立行政法人国立高等専門学校機構である。  
5 (注)2-4は平成29年調査の定義による。平成23年調査以前の企業の研究機関数及び研究者数には、一部の特殊法人・独立行政法人の研究機関数及び研究者数がそれぞれ含まれる。平成24年調査以降については、調査票の変更により、それら一部の特殊法人・独立行政法人の研究機関数及び研究者数は、非営利団体・公的機関の研究機関数及び研究者数にそれぞれ含まれる。

(出典) 総務省「科学技術研究調査結果」

14 文教・科学技術施策年表

年月日	施策	年月日	施策
平成31年4月1日	「専門職大学」「専門職短期大学」「専門職学科」制度開始	令和元年9月15日～11月30日	第34回国民文化祭・にいがた2019（新潟県）
平成31年4月1日	新たに履修内容を充実し、再課程認定を受けた教職課程の開始	令和元年10月1日	幼児教育・保育の無償化の実施
平成31年4月1日	「学校教育法等の一部を改正する法律」施行（学習者用デジタル教科書の制度化）	令和元年10月1日～11月30日	第74回 文化庁芸術祭
平成31年4月1日	「日本博事務局」を日本芸術文化振興会に設置	令和元年10月18日	宇宙開発戦略本部「米国提案による国際宇宙探査への日本の参画方針」決定
平成31年4月1日	「文化財保護法及び地方教育行政の組織及び運営に関する法律の一部を改正する法律」施行	令和元年10月24日	「航空科学技術分野に関する研究開発ビジョン」の中間とりまとめ
平成31年4月17日	中央教育審議会に「新しい時代の初等中等教育の在り方について」諮問	令和元年10月25日	「不登校児童生徒への支援の在り方について」通知
平成31年4月26日	「アイヌの人々の誇りが尊重される社会を実現するための施策の推進に関する法律」公布	令和元年11月	今後の国立大学法人等施設の整備充実に関する調査研究協力者会議
令和元年5月23日	ポスト「京」の名称（「富岳（ふがく）」）を発表	令和元年11月12日	南極観測船「しらせ」出港
令和元年5月24日	「アイヌの人々の誇りが尊重される社会を実現するための施策の推進に関する法律」施行	令和元年11月12日～27日	第40回ユネスコ総会（フランス・パリ）
令和元年5月31日	地震調査研究の推進について（第3期）の決定	令和元年11月15日	第5回ユネスコ／日本ESD賞表彰式（フランス・パリ）
令和元年6月1日～16日	第22回文化庁メディア芸術祭 受賞作品展	令和元年11月18日	スーパーコンピュータ「富岳」の試作機が消費電力性能を示すGreen500で世界第1位を獲得
令和元年6月10日	スポーツ団体ガバナンスコード <中央競技団体向け>の策定	令和元年11月26日～29日	第26回アジア・太平洋地域宇宙機関会議（APRSAF-26）（愛知県名古屋市）
令和元年6月14日	「特定興行入場券の不正転売の禁止等による興行入場券の適正な流通の確保に関する法律」施行	令和元年11月30日	第11回ユネスコスクール全国大会（持続可能な開発のための教育（ESD）研究大会）（広島県福山市）
令和元年6月21日	義務教育の段階における普通教育に相当する教育の機会の確保等に関する法律の施行状況に関する議論のとりまとめ	令和元年12月10日	子ども・子育て会議「子ども・子育て支援新制度施行後5年の見直しに係る対応方針について」取りまとめ
令和元年6月25日	「新時代の学びを支える先端技術活用推進方策（最終まとめ）」公表	令和元年12月11日	「公立の義務教育諸学校等の教育職員の給与等に関する特別措置法の一部を改正する法律」公布
令和元年6月26日	「法科大学院の教育と司法試験等との連携等に関する法律等の一部を改正する法律」公布	令和元年12月14日～15日	全国高校生伝統文化フェスティバル開催（共催：京都府・京都府高等学校文化連盟）
令和元年6月28日	「日本語教育の推進に関する法律」公布・施行	令和元年12月23日	「世界遺産・国宝等における防火対策5か年計画」決定
令和元年6月28日	「視覚障害者等の読書環境の整備の推進に関する法律」公布・施行	令和元年12月23日	「国宝・重要文化財（建造物）等の防火対策ガイドライン」、「国宝・重要文化財（美術工芸品）を保管する博物館等の防火対策ガイドライン」改訂
令和元年7月19日	「児童虐待防止対策の強化を図るための児童福祉法等の一部を改正する法律の公布について」通知	令和2年1月1日	「原子力損害の賠償に関する法律の一部を改正する法律」（全面）施行
令和元年7月27日～8月1日	第43回全国高等学校総合文化祭 2019さが総文（佐賀県）	令和2年1月8日～19日	文化庁メディア芸術祭 長崎展『ワンダリングワールド～メグル・ココロ・オドル～』
令和元年8月24日～25日	第30回全国高等学校総合文化祭優秀校東京公演（東京都・国立劇場）	令和2年1月11日～26日	文化庁メディア芸術祭 小樽展『メディアナラティブ～物語が生まれる港街で触れるメディア芸術』
令和元年8月27日	スポーツ団体ガバナンスコード <一般スポーツ団体向け>の策定	令和2年1月17日	「公立学校の教育職員の業務量の適切な管理その他教育職員のサービスを監督する教育委員会が教育職員の健康及び福祉の確保を図るために講ずべき措置に関する指針」告示
令和元年8月28日	第7回アフリカ開発会議公式サイドイベント「STI for SDGs（持続可能な開発目標達成のための科学技術イノベーション）」についての日本アフリカ大臣対話（横浜）	令和2年1月23日	中央教育審議会初等中等教育分科会教員養成部会教員養成のフラッグシップ大学検討ワーキンググループ「Society5.0時代に対応した教員養成を先導する教員養成フラッグシップ大学の在り方について（最終報告）」取りまとめ
令和元年8月31日	スーパーコンピュータ「京」の電源停止	令和2年1月25日	「全国いじめ問題子供サミット」開催（文部科学省講堂）
令和元年9月1日～7日	ICOM（国際博物館会議）京都大会2019		
令和元年9月2日	「国宝・重要文化財（建造物）等の防火対策ガイドライン」、「国宝・重要文化財（美術工芸品）を保管する博物館等の防火対策ガイドライン」決定		
令和元年9月12日	第145回日本ユネスコ国内委員会		

年月日	施策
令和2年1月31日	「学校の働き方改革フォーラム～優良事例大集合！広げよう実践の輪～」開催
令和2年2月18日	中央教育審議会初等中等教育分科会教員養成部会教職課程の基準に関するワーキンググループ報告書「複数の学科間・大学間の共同による教職課程の実施体制について（報告書）」を取りまとめ
令和2年2月21日	第146回日本ユネスコ国内委員会
令和2年2月21日	「学校における働き方改革～取組事例集～」公表
令和2年3月10日	文化審議会国語分科会「日本語教師の資格の在り方について（報告）」取りまとめ
令和2年3月27日	外国人児童生徒等の教育の充実に関する有識者会議において「外国人児童生徒等の教育の充実について（報告）」を取りまとめ、公表
令和2年3月31日	「武道ツーリズム推進方針」の策定
令和2年4月1日	「公立の義務教育諸学校等の教育職員の給与等に関する特別措置法の一部を改正する法律」一部施行
令和2年4月1日	「高等学校等就学支援金の支給に関する法律施行令の一部を改正する政令」施行、私立高等学校授業料の実質無償化を実現
令和2年4月1日	「大学等における修学の支援に関する法律」施行 高等教育の修学支援新制度を開始
令和2年4月1日	「学校教育法等の一部を改正する法律」施行
令和2年4月6日	南極観測船「しらせ」入港
令和2年4月7日	整備中のスーパーコンピュータ「富岳」の一部の計算資源を活用した新型コロナウイルス対策・研究を開始
令和2年4月17日	「史跡等における歴史的建造物の復元等に関する基準」決定
令和2年4月17日	「文化観光拠点施設を中核とした地域における文化観光の推進に関する法律」公布
令和2年4月21日	「教職を一度退職された先生方へ（ご協力をお願い）」(大臣メッセージ)
令和2年4月24日	「学校・子供応援サポーター人材バンク」開設
令和2年4月28日	「著作権法の一部を改正する法律」（授業目的公衆送信補償金制度）施行
令和2年5月1日	「文化観光拠点施設を中核とした地域における文化観光の推進に関する法律」施行
令和2年5月26日	幼児教育の実践の質向上に関する検討会において「幼児教育の質の向上について（中間報告）」を取りまとめ

# 15 統計調査一覧

(文部科学省等で実施する統計調査)

調査名 (担当課)	目的及び主な調査事項 (□は目的, ■は主な事項)
学校基本調査 〔総合教育政策局調査企画課〕	□幼稚園、小学校、中学校、義務教育学校、高等学校、中等教育学校、特別支援学校、大学、短期大学、高等専門学校、専修学校、各種学校及び幼保連携型認定こども園の全国すべての学校を対象とし、学校教育行政に必要な学校に関する基本的事項を明らかにする。 ■①在学者数、教員数、職員数、学校数、学部数、学科数、学級数②不就学学齢児童生徒数③土地・建物の面積④学校経費⑤入学・卒業後の状況等
学校保健統計調査 〔総合教育政策局調査企画課〕	□幼児、児童及び生徒の発育や健康状態等を明らかにする。 ■幼児等の発育状態（身長、体重）、健康状態（栄養状態、視力、聴力、目・耳鼻咽喉・歯・口腔等の疾病及び異常の有無）
学校教員統計調査 〔総合教育政策局調査企画課〕	□学校の教員構成並びに教員の個人属性、職務態様及び異動状況等を明らかにする。 ■①学校の種別等ごとの性別、年齢別、職名別教員数②教員個人の性別、年齢、職名、勤務年数、教員免許状の種類、週担当授業時数、給料月額等③教員個人の採用・転職・離職の別、採用・転入前の職業等又は離職の理由
社会教育調査 〔総合教育政策局調査企画課〕	□社会教育行政に必要な社会教育に関する基本的事項を明らかにする。 ■社会教育行政の実施状況、公民館、図書館、博物館、青少年教育施設、女性教育施設、体育施設、劇場、音楽堂等及び生涯学習センターにおける施設及び活動の状況
地方教育費調査 〔総合教育政策局調査企画課〕	□学校教育、社会教育、生涯学習関連及び教育行政のために地方公共団体から支出された経費並びに授業料等の収入の実態及び地方教育行政機関の組織等の実態を明らかにして、国・地方を通じた教育諸施策を検討・立案するための基礎資料を得る。 ■①支出項目別・財源別学校教育費、社会教育費、教育行政費及び知事部局における生涯学習関連費②教育施設別・科目別収入額③教育委員会の類型、教育委員・教育長の属性、教育委員会事務局の本務職員数
子供の学習費調査 〔総合教育政策局調査企画課〕	□保護者が、子供の学校教育及び学校外活動のために支出した経費並びに世帯の年間収入、保護者・兄弟姉妹の状況等の実態をとらえ、教育に関する国の諸施策を検討・立案するための基礎資料を得る。 ■保護者が支出した学校教育費、学校給食費、学校外活動費並びに世帯の年間収入等
21世紀出生児縦断調査 (平成13年出生児) 〔総合教育政策局調査企画課〕	□21世紀の初年に出生した子供の実態及び経年変化の状況を継続的に観察することにより、子供や若者を取り巻く環境が、その後の進路選択等に与える影響を明らかにし、教育及び就業に関する国の諸施策の企画立案、実施等のための基礎資料を得る。 ■同居者、学校生活のようす、起床時間・就寝時間、1か月の子育て費用、父母の就業状況、就業意識等
児童生徒の問題行動・不登校等 生徒指導上の諸課題に関する調査 〔初等中等教育局児童生徒課〕	□児童生徒の問題行動等について、全国の実態を調査・分析することにより、教育現場における生徒指導上の取組のより一層の充実に資する。 ■国公立小・中・高等学校等における問題行動・不登校等（暴力行為・いじめ・自殺・不登校・中途退学及び教育相談）の状況
高等学校卒業（予定）者の就職 (内定) 状況に関する調査 〔初等中等教育局児童生徒課〕	□高等学校卒業予定者の就職内定状況を調査することにより、高等学校における進路指導の状況を把握するとともに、適切な進路指導を推進するための基礎資料を得る。 ■高等学校卒業（予定）者数（学科別）、就職希望者数（学科別、県内・県外別）、就職（内定）者数（学科別、県内・県外別）
学校における教育の情報化の実態等に関する調査 〔初等中等教育局情報教育・外国語教育課〕	□学校教育及び教育行政のために地方公共団体において整備されたICT機器のほか、学校のインターネット接続環境、教員のICT活用指導力の実態等の状況を明らかにし、国・地方を通じた教育諸施策を検討・立案するための基礎資料を得る。 ■インターネットへの接続状況、コンピュータ等の整備の実態、教員のICT活用指導力等の実態
大学・短期大学・高等専門学校 におけるインターンシップ実施 状況等調査 〔高等教育局専門教育課〕	□大学等におけるインターンシップの実施に関する各種データを収集し、インターンシップのより一層の推進・普及に関する施策の企画、立案等を行うための基礎資料を得る。 ■前年度に実施したインターンシップの実施状況（単位認定状況、学校数・割合、学生数・参加率等）
大学・短期大学・高等専門学校 及び専修学校卒業予定者の就職 内定状況等調査 〔高等教育局学生・留学生課〕	□大学、短期大学、高等専門学校及び専修学校卒業予定の学生・生徒について、就職内定状況等を把握し、就職問題に適切に対処するための参考資料を得る。 ■調査対象者の性別、進路希望（就職希望又は非就職希望の別）、就職希望者の学校における専攻（文系又は理系の別）、就職内定者数
民間企業の研究活動に関する調査 〔科学技術・学術政策研究所〕	□民間企業の研究活動の動向を把握、分析することにより、科学技術イノベーション政策の立案、推進に資する基礎資料を得る。 ■①研究開発活動に関する基礎情報②研究開発活動に関わる戦略・組織・管理の実態把握③科学技術に関する施策・制度の利用状況
全国イノベーション調査 〔科学技術・学術政策研究所〕	□企業におけるイノベーション活動の実態や動向を調査し、科学技術・イノベーション政策の企画、立案、推進及び評価に必要な基礎資料を得る。 ■イノベーションの実現状況、イノベーション活動の実行状況、市場環境、戦略と知識流動、ビジネス・マネジメント及び組織マネジメント、イノベーション活動の阻害要因、法律又は規制の影響等。
大学等におけるフルタイム換算 データに関する調査 〔科学技術・学術政策局企画評価課〕	□研究開発に投入されたマンパワーを各国間で比較し我が国の科学技術政策の立案に生かすため、国際的な基準であるフルタイム換算値の算出に必要な統計的データを取得する。 ■教員：研究活動、教育活動等の活動時間／大学院博士課程在籍者：論文作成のための研究時間等／医局員・研究員等：論文作成のための研究時間等
ポストドクター等の雇用・進路 に関する調査 〔科学技術・学術政策局人材政策課〕	□我が国の大学・公的研究機関において研究に従事しているポストドクター等の雇用及び進路状況を把握することにより、若手研究者を取り巻く課題を分析し、今後の研究人材の育成や支援に関する施策の検討に資する基礎資料を得る。 ■ポストドクター等の基本情報（性別、国籍・地域、生年、博士課程修了年度、博士号の有無）、採用前の状況（職業等、所属、所在）、研究状況（分野、在籍研究室の企業との共同・受託研究の実績）、雇用状況（主な雇用財源、機関負担の社会保険加入状況、所属開始年、任期の長さ、契約可能な最長期間）、転出・異動後の状況（職業等、所属、所在、任期）等

調査名 (担当課)	目的及び主な調査事項 (□は目的, ■は主な事項)
学術情報基盤実態調査 〔研究振興局参事官(情報担当)付〕	□国公立大学の学術情報基盤(大学図書館, コンピュータ及びネットワーク等)についての現状を明らかにし, その改善の基礎資料とする。 ■大学図書館職員数, 施設の状況, 蔵書数, 図書・雑誌受入数, コンピュータやネットワークの管理組織・運営体制, 学内LANの整備状況等
体力・運動能力調査 〔スポーツ庁健康スポーツ課〕	□国民の体力・運動能力の現状を明らかにするとともに, 体育・スポーツの指導と行政上の基礎資料を得る。 ■握力, 上体起こし, 長座体前屈, 反復横とび, 20mシャトルラン(往復持久走), 50m走, 立ち幅とび, ソフト(ハンド)ボール投げ等
体育・スポーツ施設現況調査 〔スポーツ庁参事官(地域振興担当)付〕	□我が国における体育・スポーツ施設の設置状況や学校体育施設の開放状況等の実態を調査し, 今後の体育・スポーツ施設の整備計画策定等, スポーツ振興施策の企画, 立案に必要な基礎資料を得る。 ■学校体育・スポーツ施設, 大学(短期大学)・高等専門学校体育・スポーツ施設, 公共スポーツ施設(社会体育施設, 社会教育施設に付帯するスポーツ施設), 民間スポーツ施設の調査種別, 箇所数, 規模等及び学校体育施設の開放状況
学校給食実施状況等調査 〔初等中等教育局健康教育・食育課〕	□学校給食の実施状況等を明らかにし, 今後の学校給食及び食に関する教育の充実のための施策の企画・立案に必要な基礎データを得る。 ■学校給食の実施状況, 学校給食費の状況及び米飯給食の実施状況等
学校給食栄養報告 〔初等中等教育局健康教育・食育課〕	□学校給食における栄養内容等の実態を把握し, 食事内容の充実を図る。 ■学校給食における栄養素等摂取状況, 使用食品の分類別摂取状況等
宗教統計調査 〔文化庁宗務課〕	□宗教法人数等について調査し, 宗務行政上の基礎資料を得る。 ■宗教団体数, 宗教法人数, 教師数及び信者数

## 16 刊行物一覧

### (1) 一般刊行物

刊行物名	判型	頁数	刊行年月	発行所	担当部局
「今後の国立大学法人等施設整備に係る方向性」の取りまとめについて	A4	27	令和元年6月	非売品 (文部科学省ホームページで公開)	文教施設企画・防災部計画課
文教施設災害実務ハンドブック 第三次改訂版	A5	672	令和元年11月	第一法規	文教施設企画・防災部参事官(施設防災担当)付
避難所となる学校施設の防災機能に関する事例集	A4	180	令和2年3月	非売品 (文部科学省ホームページで公開)	文教施設企画・防災部参事官付
台風等の風水害に対する学校施設の安全のために	A4	16	令和2年3月	非売品 (文部科学省ホームページで公開)	文教施設企画・防災部参事官付
効率的かつ効果的な学校施設の整備に関する事例集	A4	51	平成31年2月	非売品 (文部科学省ホームページで公開)	文教施設企画・防災部施設助成課
文教施設における多様なPPP/PFI事業等の事例集	A4	188	令和2年3月	非売品 (文部科学省ホームページで公開)	文教施設企画・防災部施設企画課
木の学校づくり 学校施設等のCLT活用事例	A4	33	令和2年3月	非売品 (文部科学省ホームページで公開)	文教施設企画・防災部施設企画課
環境を考慮した学校施設づくり事例集-継続的に活用するためのヒント-	A4	71	令和2年3月	非売品 (文部科学省ホームページで公開)	文教施設企画・防災部施設企画課
教育調査 第156集 諸外国の教育動向2018年度版	A4・変形	264	令和元年8月	明石書店	総合教育政策局調査企画課

刊行物名	判型	頁数	刊行年月	発行所	担当部局
令和元年度学校基本調査報告書（初等中等教育機関、専修学校・各種学校）	B5	1095	令和元年12月	日経印刷	総合教育政策局調査企画課
令和元年度学校基本調査報告書（高等教育機関）	B5	526	令和元年12月	日経印刷	総合教育政策局調査企画課
平成30年度地方教育費調査報告書（平成29会計年度）	A4	221	令和2年2月	株式会社ブルーホップ	総合教育政策局調査企画課
平成30年度子供の学習費調査報告書	A4	161	令和2年2月	株式会社ブルーホップ	総合教育政策局調査企画課
令和元年度学校保健統計（学校保健統計調査報告書）	A4	264	令和2年3月	株式会社ブルーホップ	総合教育政策局調査企画課
平成30年度社会教育統計（社会教育調査報告書）	A4	702	令和2年3月	株式会社ブルーホップ	総合教育政策局調査企画課
学校・教育委員会等向け虐待対応の手引き	A4	79	令和元年5月	非売品 （文部科学省ホームページで公開）	初等中等教育局児童生徒課
不登校特例校の設置に向けて【手引き】	A4	111	令和2年1月	非売品 （文部科学省ホームページで公開）	初等中等教育局児童生徒課
『つながる食育推進事業』に関する調査研究報告書（令和2年3月）	A4	279	令和2年3月	非売品 （文部科学省ホームページで公開）	初等中等教育局健康教育・食育課
つながる食育の推進に向けて（令和2年3月）	A4	36	令和2年3月	非売品 （文部科学省ホームページで公開）	初等中等教育局健康教育・食育課
改訂「生きる力」を育む中学校保健教育の手引	A4	123	令和2年3月	非売品 （文部科学省ホームページで公開）	初等中等教育局健康教育・食育課
改訂「生きる力」を育む中学校保健教育の手引（追補版） 「感染症の予防～新型コロナウイルス感染症～」	A4	12	令和2年3月	非売品 （文部科学省ホームページで公開）	初等中等教育局健康教育・食育課
卓越大学院プログラム（パンフレット）	A4	72	令和2年1月	非売品 （独立行政法人日本学術振興会ホームページで公開）	高等教育局大学振興課
WISE Program（パンフレット）	A4	8	令和2年1月	非売品 （独立行政法人日本学術振興会ホームページで公開）	高等教育局大学振興課
スタジアム・アリーナ改革ガイドブック<第2版>	A4	171	平成30年12月	非売品	スポーツ庁参事官 （民間スポーツ担当）
先端技術による文化財活用ハンドブック	A5	64	令和2年3月	非売品	文化庁地域文化創生本部
文化財保護のための資金調達ハンドブック	A5	64	令和2年3月	非売品	文化庁地域文化創生本部
平成30年度国語に関する世論調査「表記・読書・言葉遣い」	A4	176	令和元年10月	株式会社ぎょうせい	文化庁国語課
日本語教師の資格の在り方について（報告）	A4	42	令和2年3月	非売品 （文化庁ホームページで公開）	文化庁国語課
教育の効果に関する調査研究 第一次報告書	A4	668	平成31年3月	非売品 （国立教育政策研究所ホームページで公開）	国立教育政策研究所 研究企画開発部

刊行物名	判型	頁数	刊行年月	発行所	担当部局
平成30年度プロジェクト研究報告書質問紙調査結果に見る我が国児童生徒の意欲・態度等に関する調査研究報告書	A4	497	平成31年3月	非売品 (国立教育政策研究所ホームページで公開)	国立教育政策研究所生徒指導・進路指導研究センター
令和元年度 キックオフシンポジウム報告書(プロジェクト研究「高度情報技術の進展に応じた教育革新に関する研究」)「高度情報技術を活用した教育革新の展望と検討課題(キックオフシンポジウム報告書)	A4	80	令和2年2月	非売品 (国立教育政策研究所ホームページで公開)	国立教育政策研究所初等中等教育研究部
令和元年度教育研究公開シンポジウム 国立教育政策研究所創立70周年記念シンポジウム～次世代の教育の創造と国立教育政策研究所の未来～	A4	132	令和2年3月	非売品 (国立教育政策研究所ホームページで公開)	国立教育政策研究所総務部研究支援課
平成30年～令和元年度プロジェクト研究報告書 社会的活動に必要な成人スキルと多様な学習機会に関する基礎的研究調査報告書	A4	88	令和2年3月	非売品 (国立教育政策研究所ホームページで公開)	国立教育政策研究所生涯学習政策研究部
平成29年度～令和3年度プロジェクト研究「報告書1 研究開発学校におけるカリキュラムマネジメントの実態」	A4	170	令和2年3月	非売品 (国立教育政策研究所ホームページで公開)	国立教育政策研究所教育課程研究センター
「生きるための知識と技能7」OECD生徒の学習到達度調査(PISA)2018年調査国際結果報告書	A4	284	令和元年12月	明石書店	国立教育政策研究所国際研究・協力部
教員環境の国際比較：OECD国際教員指導環境調査(TALIS)2018報告書—学び続ける教員と校長—	B5	307	令和元年6月	ぎょうせい	国立教育政策研究所研究企画開発部
幼児教育・保育の国際比較：OECD国際幼児教育・保育従事者調査2018報告書—質の高い幼児教育・保育に向けて	A4 変形	396	令和2年2月	明石書店	国立教育政策研究所幼児教育研究センター
令和元年度 国立教育政策研究所 教育改革国際シンポジウム 幼児教育・保育の国際比較：OECD国際幼児教育・保育従事者2018の結果から	A4	162	令和2年3月	非売品 (国立教育政策研究所ホームページで公開)	国立教育政策研究所幼児教育研究センター
「学習評価の在り方ハンドブック(小・中学校編)」	A4	12	令和元年6月	非売品 (文部科学省ホームページでも公開)	国立教育政策研究所教育課程研究センター
「学習評価の在り方ハンドブック(高等学校編)」	A4	12	令和元年6月	非売品 (文部科学省ホームページでも公開)	国立教育政策研究所教育課程研究センター
「『指導と評価の一体化』のための学習評価に関する参考資料(小学校 国語)」	A4	117	令和2年3月	非売品 (文部科学省ホームページで公開)	国立教育政策研究所教育課程研究センター
「『指導と評価の一体化』のための学習評価に関する参考資料(小学校 社会)」	A4	93	令和2年3月	非売品 (文部科学省ホームページで公開)	国立教育政策研究所教育課程研究センター
「『指導と評価の一体化』のための学習評価に関する参考資料(小学校 算数)」	A4	155	令和2年3月	非売品 (文部科学省ホームページで公開)	国立教育政策研究所教育課程研究センター
「『指導と評価の一体化』のための学習評価に関する参考資料(小学校 理科)」	A4	99	令和2年3月	非売品 (文部科学省ホームページで公開)	国立教育政策研究所教育課程研究センター
「『指導と評価の一体化』のための学習評価に関する参考資料(小学校 生活)」	A4	85	令和2年3月	非売品 (文部科学省ホームページで公開)	国立教育政策研究所教育課程研究センター



刊行物名	判型	頁数	刊行年月	発行所	担当部局
「『指導と評価の一体化』のための学習評価に関する参考資料（小学校 音楽）」	A4	101	令和2年3月	非売品 （文部科学省ホームページで公開）	国立教育政策研究所教育課程研究センター
「『指導と評価の一体化』のための学習評価に関する参考資料（小学校 図画工作）」	A4	97	令和2年3月	非売品 （文部科学省ホームページで公開）	国立教育政策研究所教育課程研究センター
「『指導と評価の一体化』のための学習評価に関する参考資料（小学校 家庭）」	A4	87	令和2年3月	非売品 （文部科学省ホームページで公開）	国立教育政策研究所教育課程研究センター
「『指導と評価の一体化』のための学習評価に関する参考資料（小学校 体育）」	A4	113	令和2年3月	非売品 （文部科学省ホームページで公開）	国立教育政策研究所教育課程研究センター
「『指導と評価の一体化』のための学習評価に関する参考資料（小学校 外国語・外国語活動）」	A4	107	令和2年3月	非売品 （文部科学省ホームページで公開）	国立教育政策研究所教育課程研究センター
「『指導と評価の一体化』のための学習評価に関する参考資料（小学校 総合的な学習の時間）」	A4	85	令和2年3月	非売品 （文部科学省ホームページで公開）	国立教育政策研究所教育課程研究センター
「『指導と評価の一体化』のための学習評価に関する参考資料（小学校 特別活動）」	A4	101	令和2年3月	非売品 （文部科学省ホームページで公開）	国立教育政策研究所教育課程研究センター
「『指導と評価の一体化』のための学習評価に関する参考資料（中学校 国語）」	A4	109	令和2年3月	非売品 （文部科学省ホームページで公開）	国立教育政策研究所教育課程研究センター
「『指導と評価の一体化』のための学習評価に関する参考資料（中学校 社会）」	A4	121	令和2年3月	非売品 （文部科学省ホームページで公開）	国立教育政策研究所教育課程研究センター
「『指導と評価の一体化』のための学習評価に関する参考資料（中学校 数学）」	A4	91	令和2年3月	非売品 （文部科学省ホームページで公開）	国立教育政策研究所教育課程研究センター
「『指導と評価の一体化』のための学習評価に関する参考資料（中学校 理科）」	A4	121	令和2年3月	非売品 （文部科学省ホームページで公開）	国立教育政策研究所教育課程研究センター
「『指導と評価の一体化』のための学習評価に関する参考資料（中学校 音楽）」	A4	93	令和2年3月	非売品 （文部科学省ホームページで公開）	国立教育政策研究所教育課程研究センター
「『指導と評価の一体化』のための学習評価に関する参考資料（中学校 美術）」	A4	105	令和2年3月	非売品（文部科学省ホームページで公開）	国立教育政策研究所教育課程研究センター
「『指導と評価の一体化』のための学習評価に関する参考資料（中学校 保健体育）」	A4	123	令和2年3月	非売品 （文部科学省ホームページで公開）	国立教育政策研究所教育課程研究センター
「『指導と評価の一体化』のための学習評価に関する参考資料（中学校 技術・家庭）」	A4	137	令和2年3月	非売品 （文部科学省ホームページで公開）	国立教育政策研究所教育課程研究センター

刊行物名	判型	頁数	刊行年月	発行所	担当部局
[[指導と評価の一体化]のための学習評価に関する参考資料(中学校 外国語)]	A4	87	令和2年3月	非売品 (文部科学省ホームページで公開)	国立教育政策研究所教育課程研究センター
[[指導と評価の一体化]のための学習評価に関する参考資料(中学校 特別活動)]	A4	85	令和2年3月	非売品 (文部科学省ホームページで公開)	国立教育政策研究所教育課程研究センター
高等学校学習指導要領実施状況調査報告書	A4	680	令和2年3月	非売品	国立教育政策研究所教育課程研究センター
平成31年度全国学力・学習状況調査 解説資料 小学校 国語	A4	64	平成31年4月	非売品 (文部科学省ホームページで公開)	国立教育政策研究所教育課程研究センター
平成31年度全国学力・学習状況調査 解説資料 小学校 算数	A4	72	平成31年4月	非売品 (文部科学省ホームページで公開)	国立教育政策研究所教育課程研究センター
平成31年度全国学力・学習状況調査 解説資料 中学校 国語	A4	64	平成31年4月	非売品 (文部科学省ホームページで公開)	国立教育政策研究所教育課程研究センター
平成31年度全国学力・学習状況調査 解説資料 中学校 数学	A4	80	平成31年4月	非売品 (文部科学省ホームページで公開)	国立教育政策研究所教育課程研究センター
平成31年度全国学力・学習状況調査 解説資料 中学校 英語	A4	88	平成31年4月	非売品 (文部科学省ホームページで公開)	国立教育政策研究所教育課程研究センター
平成31年度(令和元年度)全国学力・学習状況調査報告書 小学校 国語	A4	60	令和元年7月	非売品 (文部科学省ホームページで公開)	国立教育政策研究所教育課程研究センター
平成31年度(令和元年度)全国学力・学習状況調査報告書 小学校 算数	A4	64	令和元年7月	非売品 (文部科学省ホームページで公開)	国立教育政策研究所教育課程研究センター
平成31年度(令和元年度)全国学力・学習状況調査報告書 中学校 国語	A4	54	令和元年7月	非売品 (文部科学省ホームページで公開)	国立教育政策研究所教育課程研究センター
平成31年度(令和元年度)全国学力・学習状況調査報告書 中学校 数学	A4	66	令和元年7月	非売品 (文部科学省ホームページで公開)	国立教育政策研究所教育課程研究センター
平成31年度(令和元年度)全国学力・学習状況調査報告書 中学校 英語	A4	88	令和元年7月	非売品 (文部科学省ホームページで公開)	国立教育政策研究所教育課程研究センター
平成31年度(令和元年度)全国学力・学習状況調査報告書 質問紙調査	A4	248	令和元年7月	非売品 (文部科学省ホームページで公開)	国立教育政策研究所教育課程研究センター
平成31年度(令和元年度)全国学力・学習状況調査授業アイデア例 小学校 国語・算数	A4	16	令和元年9月	非売品 (文部科学省ホームページで公開)	国立教育政策研究所教育課程研究センター

刊行物名	判型	頁数	刊行年月	発行所	担当部局
平成31年度（令和元年度）全国学力・学習状況調査 授業アイデア例 中学校 国語・数学・英語	A4	24	令和元年9月	非売品 （文部科学 省ホーム ページで 公開）	国立教育政策研究所教育課程研究 センター
平成30年度全国学力・学習状況調査の調査結果を踏まえ た理科の学習指導の改善・充実に関する指導事例集	A4	101	令和2年3月	非売品 （文部科学 省ホーム ページで 公開）	国立教育政策研究所教育課程研究 センター
「キャリア教育」資料集 研究・報告書・手引編 〔平成30年度版〕	A4	266	令和元年5月	非売品	国立教育政策研究所生徒指導・進 路指導研究センター
キャリア教育に関する総合的研究 第一次報告書	A4	398	令和2年3月	非売品	国立教育政策研究所生徒指導・進 路指導研究センター
生涯学習支援論	A5	111	令和2年3月	ぎょうせい	国立教育政策研究所社会教育実践 研究センター
社会教育経営論	A5	183	令和2年3月	ぎょうせい	国立教育政策研究所社会教育実践 研究センター
地方創生の拠点としての公民館に関する調査研究報告書	A4	168	令和2年3月	非売品 （国立教育 政策研究所 ホームペー ジで公開）	国立教育政策研究所社会教育実践 研究センター
社会教育主事の専門性を高める現代的課題を扱った研修プ ログラムの開発に関する調査研究報告書	A4	110	令和2年3月	非売品 （国立教育 政策研究所 ホームペー ジで公開）	国立教育政策研究所社会教育実践 研究センター
ボランティアの学びと地域課題解決学習の推進に関する調 査研究報告書	A4	130	令和2年3月	非売品 （国立教育 政策研究所 ホームペー ジで公開）	国立教育政策研究所社会教育実践 研究センター
学校施設のエネルギー使用実態等調査報告書 （平成30年度）	A4	82	令和元年10月	非売品 （国立教育 政策研究所 ホームペー ジで公開）	国立教育政策研究所文教施設研究 センター
令和元年度 国立教育政策研究所 文教施設研究講演会 「教育革新に貢献する学校空間（教育者と建築家の対話の 促進）－海外と日本の事例から－」講演資料	A4	108	令和2年1月	非売品 （国立教育 政策研究所 ホームペー ジで公開）	国立教育政策研究所文教施設研究 センター

## (2) 定期刊行物

刊行物名	編集部局	発行所	内容
文部科学広報（電子ブック）	大臣官房総務課広報室	非売品（文部科学広報ホームページで公開）	文部科学省唯一の総合広報誌として、文部科学行政全体の施策や取組に関する解説や紹介、最新の動き等について広く情報を発信。
教育委員会月報（月刊）	初等中等教育局 初等中等教育企画課	第一法規	文部科学省の実施する施策の周知、各種教育制度についての解説、都道府県・市町村等教育委員会の特色ある取組の紹介等、教育委員会や教育関係者の取組に資する情報を提供。
季刊特別支援教育（年4回刊行）	初等中等教育局 特別支援教育課	東洋館出版社	障害のある子供の今日的課題を捉えてテーマを組み、論説や事例を交えながら分かりやすく紹介。
初等教育資料（月刊）	初等中等教育局 教育課程課／幼児教育課	東洋館出版社	初等教育の課題を特集し、学習指導等の充実を図るために参考となる資料や情報を広く提供。
中等教育資料（月刊）	初等中等教育局教育課程課	学事出版	中等教育の課題を特集し、学習指導等の充実を図るために参考となる資料や情報を広く提供。
令和元年版 科学技術白書	科学技術・学術政策局 企画評価課	日経印刷	科学技術基本法（平成7年法律130号）第8条に基づき、政府が科学技術の振興に関して講じた施策について報告（法定白書）。
科学技術要覧 令和元年版	科学技術・学術政策局 企画評価課	ブルーホップ	科学技術行政の推進に必要な各種の統計資料を内外から収集し、関係者の便宜に供するため編集。
地震本部ニュース（季刊）	研究開発局地震・防災研究課	非売品（地震本部ホームページで公開）	地震調査研究推進本部（地震本部）の活動内容を中心に、地震調査研究の最新情報等を紹介。
文化庁広報誌 ぶんかる（不定期更新）	文化庁政策課	非売品（文化庁ホームページ上で公開）	文化庁の取組を紹介する連載コラム、文化庁や国立文化施設の催し物のお知らせなどを掲載。
宗教年鑑	文化庁宗務課	非売品（文化庁ホームページ上で公開）	日本の宗教の概要、宗教統計、宗教団体一覧を掲載。
宗務時報（年2回程度刊行）	文化庁宗務課	非売品（文化庁ホームページ上で公開）	学識者の論説、宗教関係判例の紹介、最近の宗務行政に関する報告などを掲載。