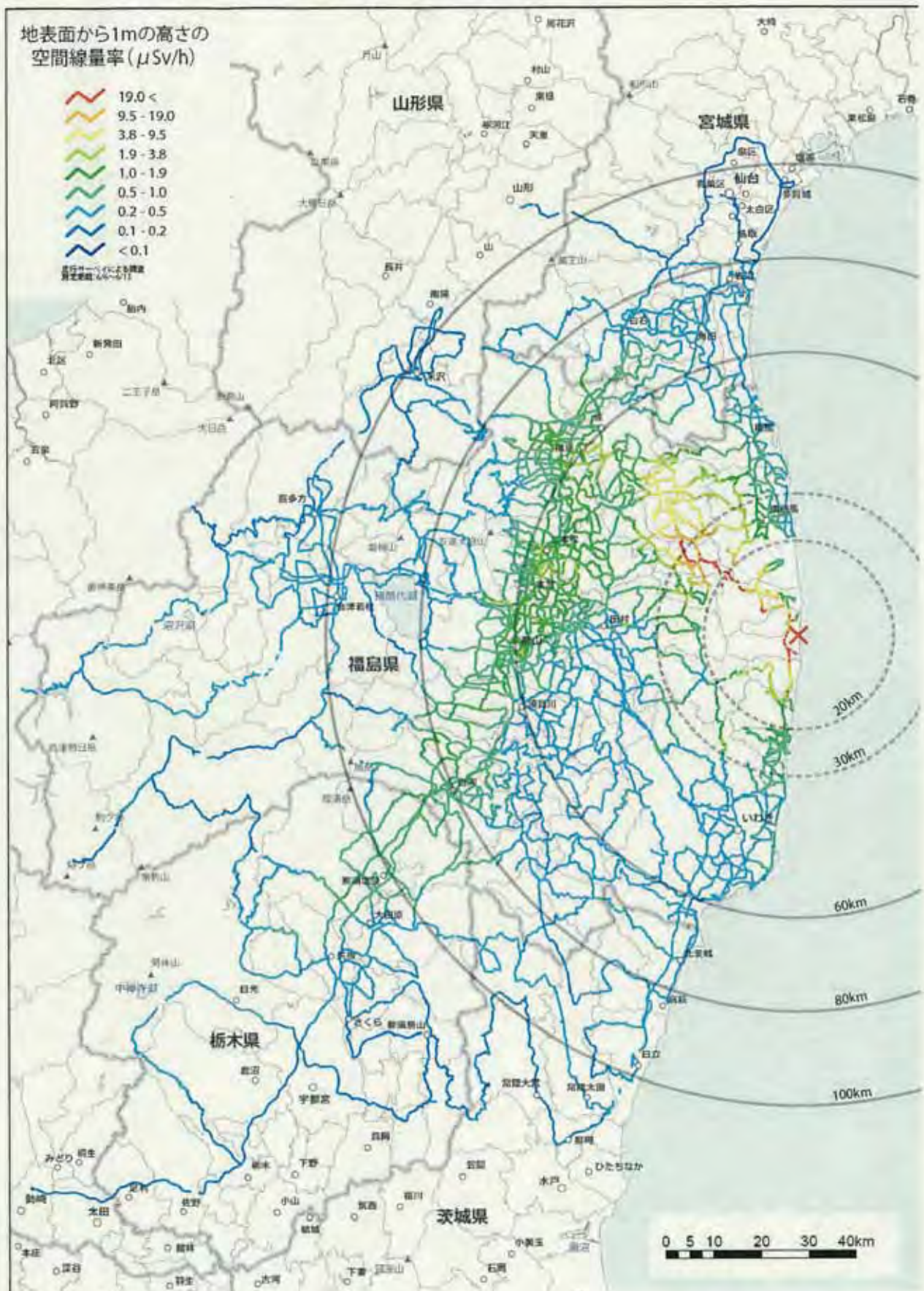
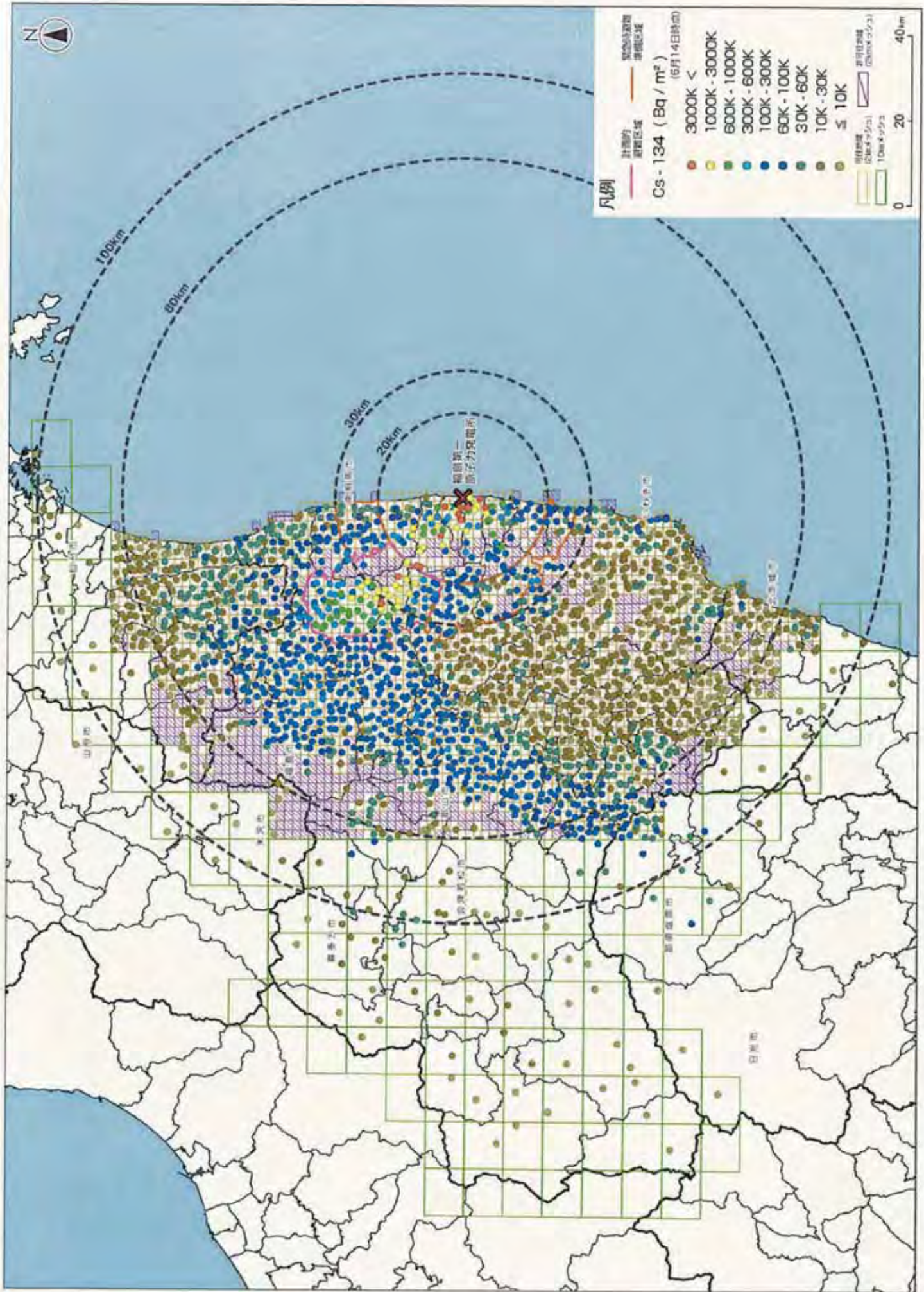


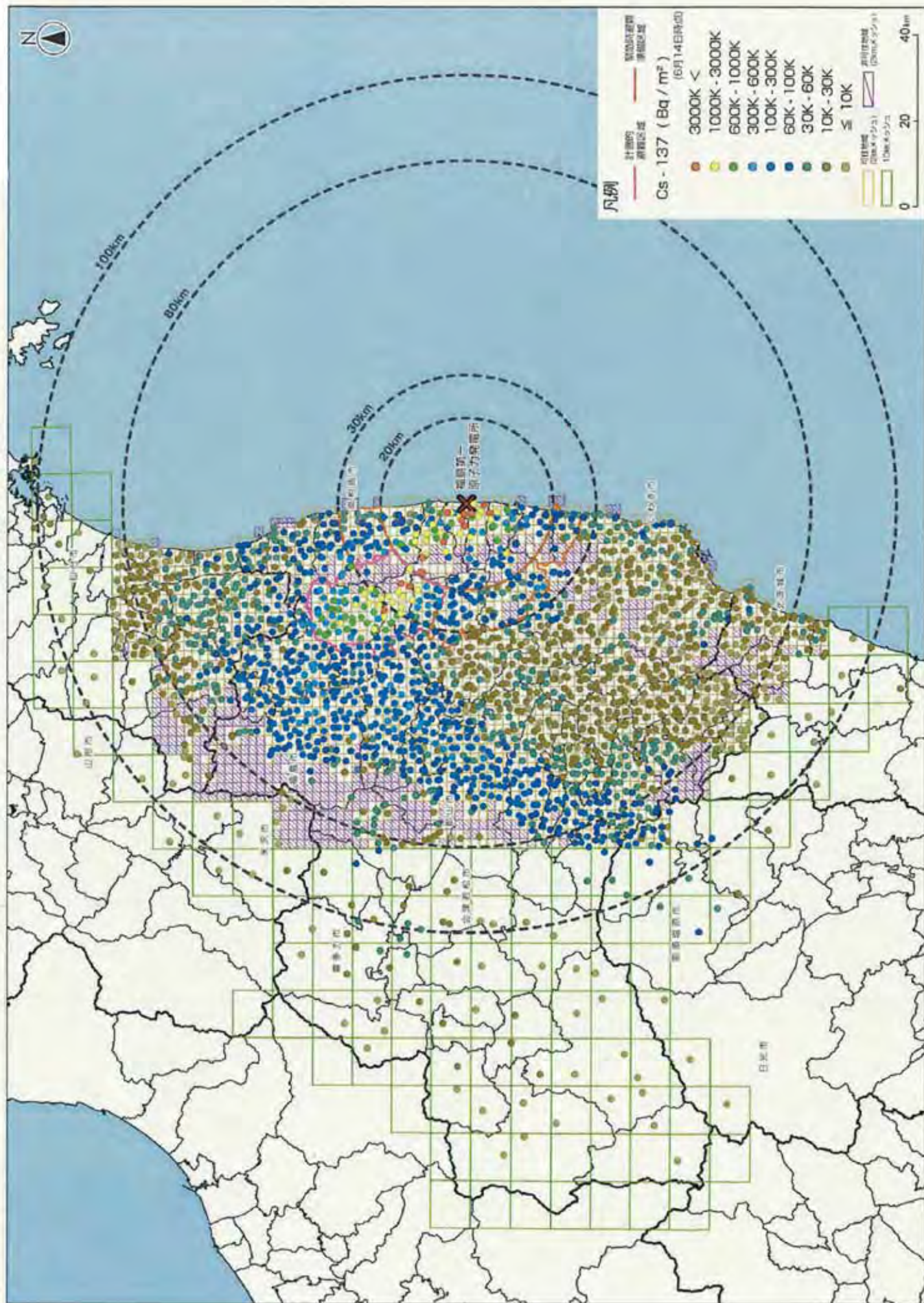
# 福島第一原子力発電所から100km圏内及びその圏外の福島県における走行サーベイマップ



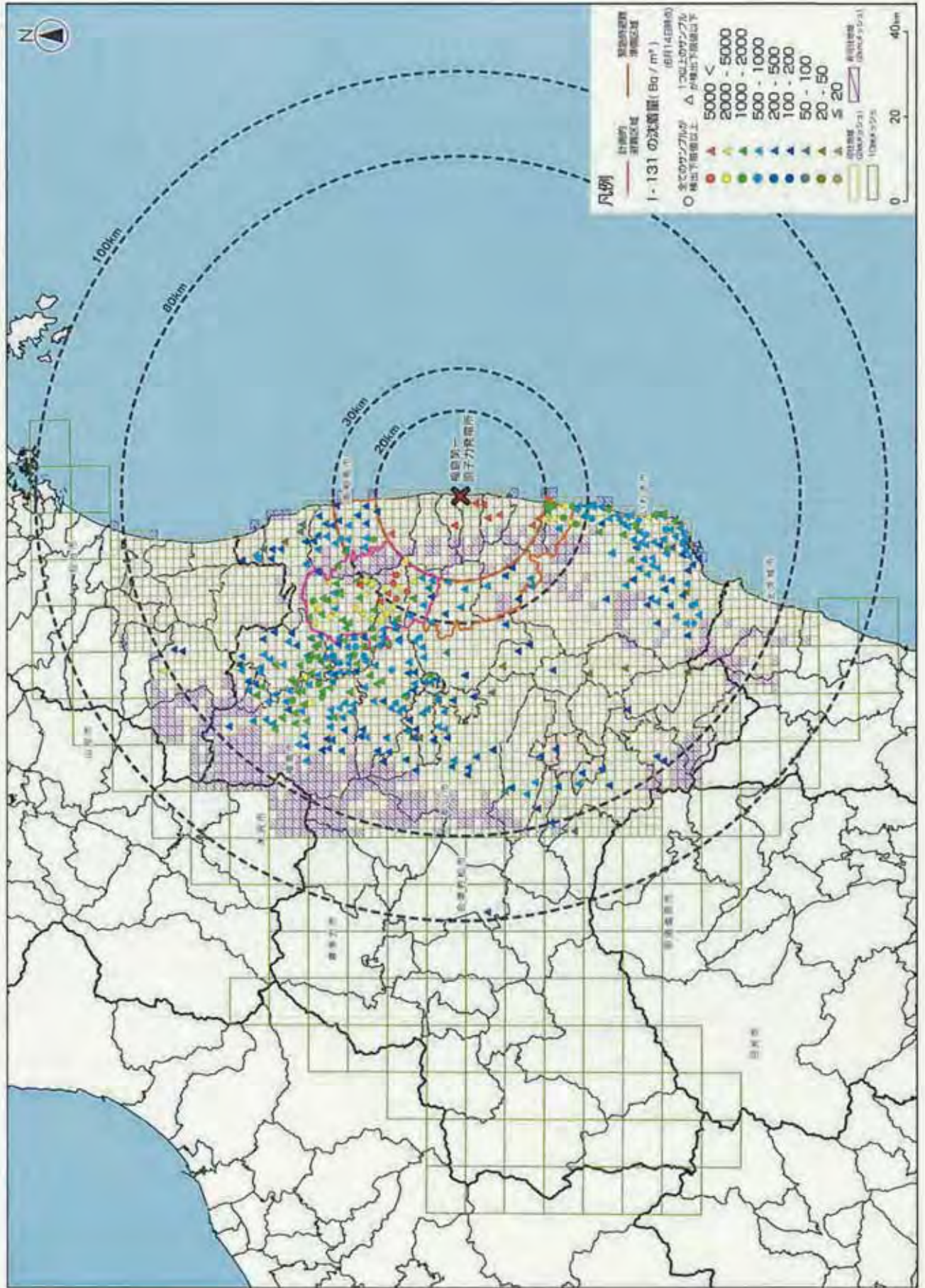
# セシウム134の土壤濃度マップ



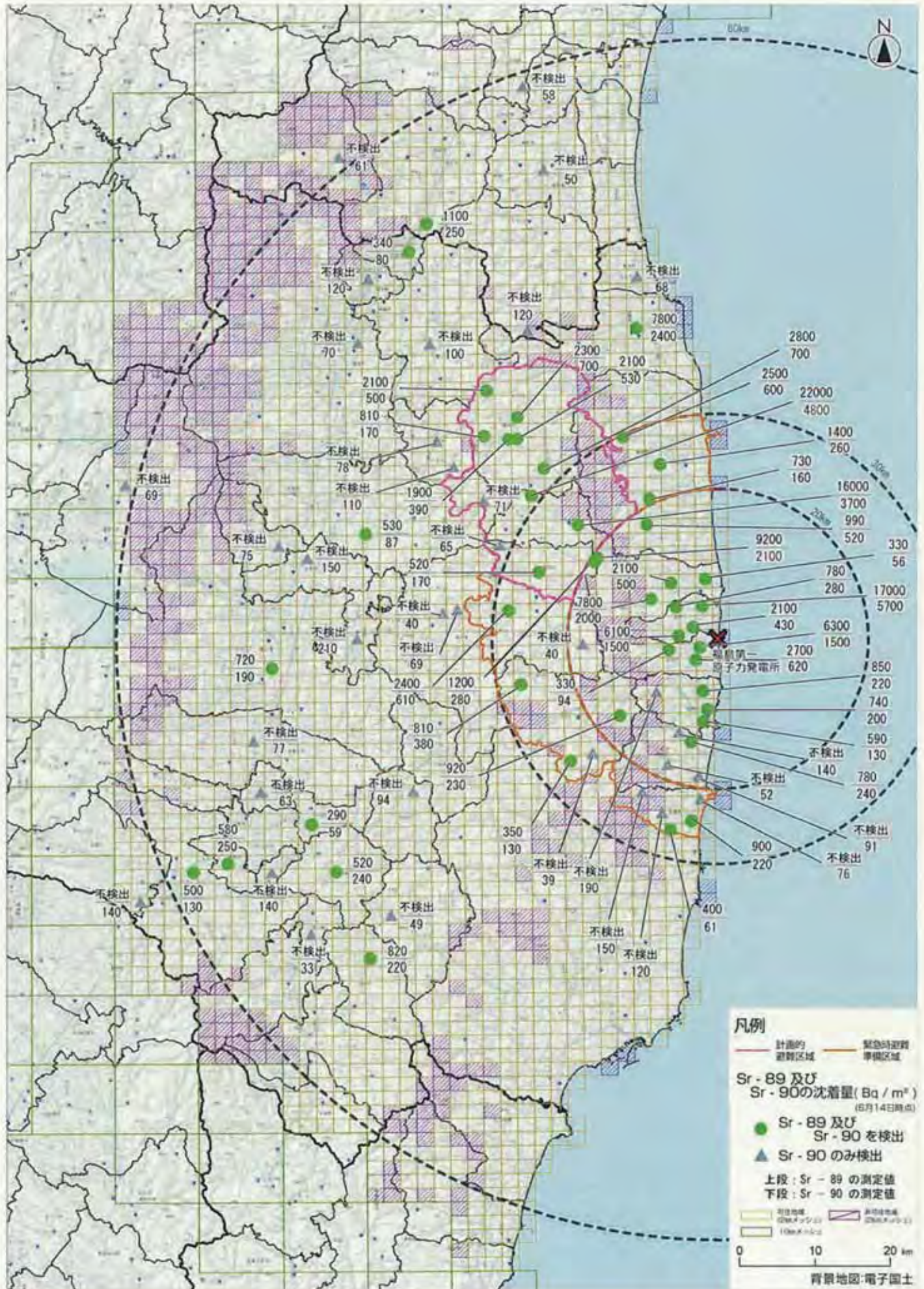
# セシウム137の土壤濃度マップ



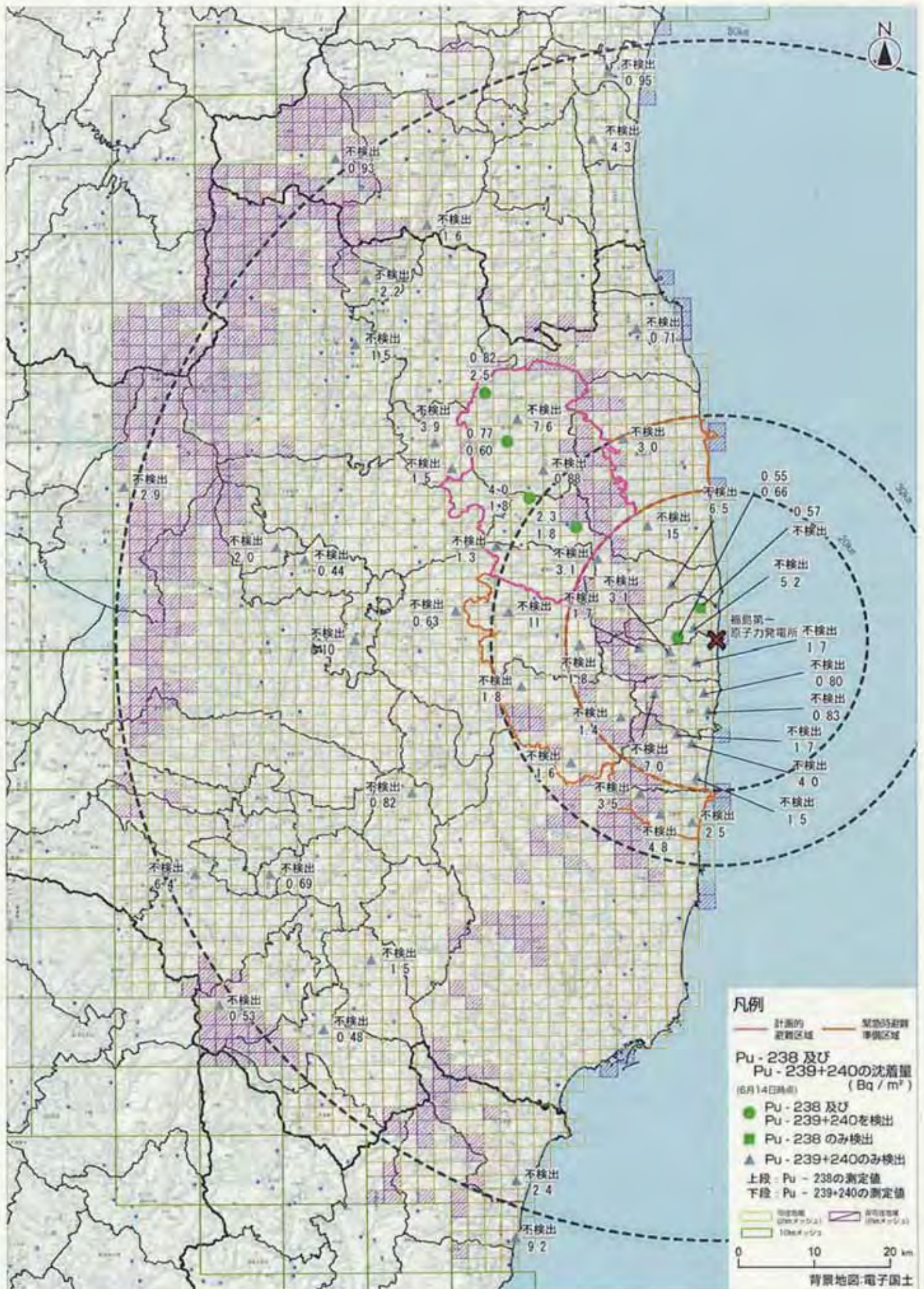
# ヨウ素131の土壌濃度マップ



# ストロンチウム89、90の測定結果について



# プルトニウム238、239+240の測定結果について



※●■：福島第一原子力発電所事故に伴い、新たにプルトニウム238、239+240が沈着したものと考えられる箇所

旧緊急時避難準備区域（南相馬市、田村市、川内村、広野町、楡葉町）の復旧を支援するための放射線モニタリングアクションプランについて

平成 23 年 10 月 3 日

内閣府原子力被災者生活支援チーム

文部科学省原子力災害対策支援本部

環境省

## 1. 目的

9 月 30 日に解除された緊急時避難準備区域 5 市町村（南相馬市、田村市、川内村、広野町、楡葉町）の復旧計画においてモニタリングの充実強化が求められていることなどを踏まえ、当該区域における復旧を支援する一環として、文部科学省、原子力被災者生活支援チーム、原子力災害現地対策本部、環境省等により各種モニタリングを実施する。

## 2. 経緯

本年夏に緊急時避難準備区域の解除に向けて、住民が安心して生活が送れるよう、子どもの目線及び地元要望に重点をおき、モニタリング調整会議の枠組みにおいて、関係省庁、福島県等と調整の上、文部科学省、現地災害対策本部等においては、以下の①～③のモニタリングについて、7 月中に実施した結果、測定対象となったすべての市町村において、学校等をはじめとする主要ポイントの周辺を含む測定したほとんどの地点で 1m 高さ及び 50cm 高さともに、空間線量率が  $1.9 \mu\text{Sv/h}$  未満にあるという結果が得られた（8 月 9 日、8 月 16 日公表）。

- ① 小中学校、高等学校、幼稚園、保育所（以下「学校等」という）や、病院、図書館、児童館・児童センター・障害児施設・放課後児童クラブ（以下「公共施設等」という。）の敷地内の主要なポイントのモニタリング
- ② 学校等及び公共施設等を中心とした生活圏等に着目した、走行サーベイ及び無人ヘリコプターによる通学路、公園等の面的な詳細モニタリング
- ③ 市町村の個別の要望に対応した詳細モニタリング

また、上記の測定結果をはじめとする放射線モニタリングの結果を踏まえ、原子力災害対策本部が緊急時避難準備区域において基本的に安全性は確認されたとの考えを示すとともに、各市町村において緊急時避難準備区域の復旧計画を策定したところである。

今般、緊急時避難準備区域 5 市町村の復旧計画をはじめとする自治体の要請を踏まえ、当該区域における復旧を支援する一環として、文部科学省、原子力被災者生活支援チーム、原子力災害現地対策本部、環境省等において、上記の②の面的な詳細モニタリングに関して 7 月に実施した測定結果を補完（測定エリアの拡充・精緻化）する生活道路を中心とした詳細モニタリングを実施するとともに、③の市町村の要望に対応した詳細モニタリングとして、飲用に用いている井戸水等の地下水のモニタリングと、河川・水源地に関するモニタリングを新たに実施する。



### 3. 具体的なモニタリングの概要

#### 1) 主要ポイントのモニタリング

解除に向けたモニタリングにおいて、すべての学校等及び主要な公共施設等のモニタリングを実施（今回は、測定なし）。

#### 2) 生活圏に着目した走行サーベイ、無人ヘリコプターを用いた面的なモニタリング

解除に向けたモニタリング：学校等の主要ポイントの周辺を中心としたモニタリングを実施済み。

今回のモニタリング：前回の測定結果の補完または精緻化等、各市町村の要請を踏まえた、生活道路等を中心とした、KURAMA システム（走行サーベイシステム）を活用した走行サーベイ及び無人ヘリコプターによるモニタリングにより空間線量率（1m 及び 50cm 高さ）を面的に測定。

#### 3) 自治体の要望を踏まえたモニタリング

解除に向けたモニタリング：緊急時避難準備区域において、各市町村の要望する地点の空間線量率を測定済み

今回のモニタリング：自治体の要望を踏まえ、新たに以下のモニタリングを実施。

#### ア. 飲用の井戸水等地下水のモニタリング

緊急時避難準備区域内で飲用に供されている井戸水、湧水等について、ゲルマニウム半導体検出器を用いて水中の放射性物質の濃度を測定。

#### イ. 河川・水源地のモニタリング

緊急時避難準備区域内の河川・水源地及びその水源となっている河川・水源地並びに緊急時避難準備区域内の水道水源として使用されている河川・水源地の水質・底質等について、ゲルマニウム半導体検出器を用いて放射性物質の濃度を測定。

### 4. スケジュール

9月～11月中旬目処	各機関において、モニタリングを実施（井戸水等のモニタリングについては、一部実施）
11月頃	2)の測定結果をとりまとめた放射線分布マップ（含む前回の測定結果との統合マップ）の公表及び、上記2)及び3)モニタリングの結果の取りまとめ・公表
11月中旬～1月目処	残りの井戸水等のモニタリングを実施
2月頃	11月中旬以降に実施したモニタリングの結果の取りまとめ・公表

各種モニタリング情報の公開状況

以下のモニタリング情報について文部科学省HP (http://radioactivity.mext.go.jp/ja/index.html) 等で公開 ※他省庁、他機関へのリンクを含む

Table with 5 main columns: 領域 (Area), 分類 (Classification), 個別項目 (Individual Items), 実施項目 (Implementation Items), 実施・協力等機関 (Implementation/Collaboration Organizations). The table lists various monitoring activities such as radon, air quality, and radiation levels across different prefectures like Fukushima, Iwate, and Chiba.